

99 年度私立技專校院
整體發展獎補助經費支用計畫書
(修正 I 版)

申請單位：弘光科技大學



中華民國 99 年 3 月 5 日

九十九年度私立技專校院整體發展獎補助經費支用計畫書

學校 (請加蓋學校關防)			校長簽章		
填表單位	研發處	主管簽章 填表單位		填表日期	99年3月5日

聯絡人

姓名： 王茂齡 單位及職稱： 研發處 / 研發長

電話： 04-26318652-2200 傳真： 04-26315843

E-mail： chmmlw@sunrise.hk.edu.tw

目 錄

壹、學校現況.....	4
一、學校現有資源.....	4
二、學校發展方向、及執行重點特色.....	11
三、本（99）年度發展重點.....	29
貳、支用計畫與學校整體發展規劃之關聯.....	48
一、資本門支用項目與學校整體發展規劃關聯性.....	48
二、經常門支用項目與學校整體發展規劃關聯性.....	60
參、經費支用原則.....	62
一、經費分配原則與程序.....	62
二、相關組織會議資料與成員名單.....	62
肆、預期成效.....	63
一、本年度規劃具體措施（詳填附表一至十）.....	63
二、預期實施成效.....	63
伍、檢附中長程校務發展計畫乙份.....	71

附表

附表一、經費支用內容.....	72
附表二、資本門經費支用項目、金額與比例表.....	73
附表三、經常門經費支用項目、金額與比例表.....	74
附表四、資本門經費需求教學儀器設備規格說明書.....	78
附表五、資本門經費需求圖書自動化設備規格說明書.....	124
附表六、資本門經費需求軟體教學資源規格說明書.....	127
附表七、資本門經費需求教學研究及學生事務與輔導相關設備規格說明書.....	128
附表八、資本門經費需求其他項目規格說明書.....	133
附表九、經常門經費需求項目明細表.....	134
附表十、經常門經費改善教學之相關物品(單價一萬元以下之非消耗品)明細表.....	136

附件

- 附件一、專責小組組織辦法、成員名單與相關會議紀錄
- 附件二、經費稽核委員會組織辦法、成員名單與相關會議紀錄
- 附件三、獎助教師獎勵辦法、相關會議紀錄與出席人員名單
- 附件四、請採購規定與作業流程

壹、學校現況

一、學校現有資源

(一)師資結構：

本校自民國 92 年 2 月獲准改名科技大學以來，即不斷自我鞭策，努力提昇教師素質，積極改善師資結構，以助理教授以上師資比而言，改名科大時為 43.51%；迄今（98 年 11 月）已達 71.79%。近三年助理教授以上師資成長表如下所示：

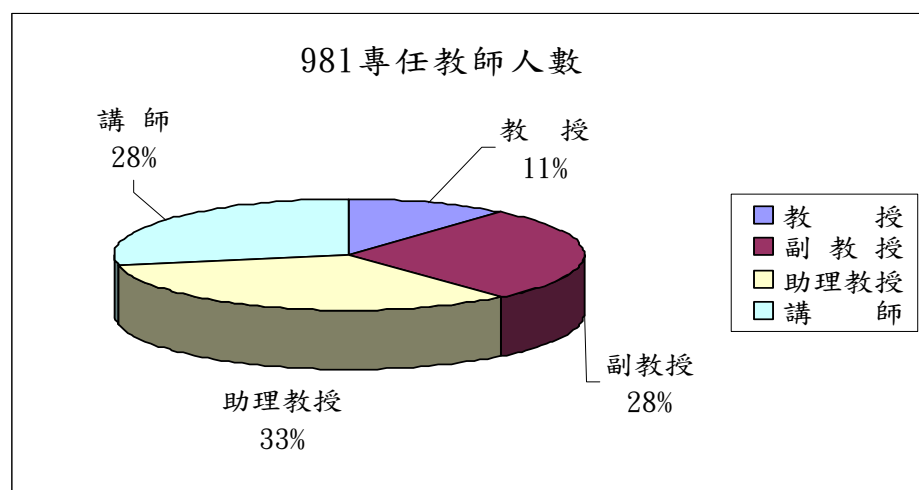
951~981 學期專任師資及助理教授以上比例成長表

學年度		951	952	961	962	971	972	981
教師職級	教授	25	25	29	32	32	35	40
	副教授	78	84	84	86	88	94	99
	助理教授	70	69	73	78	93	95	118
	講師	133	129	130	124	113	112	101
合計		306	307	316	320	326	336	358
助理教授以上比		56.54%	57.98%	58.86%	61.25%	65.34%	66.67%	71.79%

製表日期：98 年 11 月

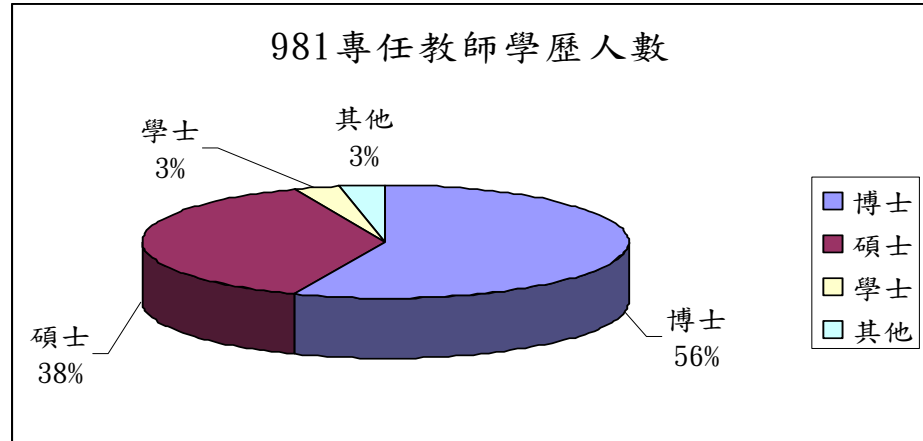
依部頒「技專校院提升師資素質實施要點」所規定師資計算方式，本校 98 學年度（98 年 11 月）總師資數為 485.5 人，其中專任教師 358 人（教授 40 人、副教授 99 人、助理教授 118 人、講師 101 人），包括博士 201 人、碩士 135 人、學士 11 人、其他（包括專業技術人員）11 人，另護理臨床實習指導及助教 68 人。如就全校學生數為 12,181 人，日間部學生人數為 8,095 人來看，本學年本校之生師比為 24.55：1；日間生師比為 17.52：1。

專任教師以聘任等級區分比例圖如下：



註：資料統計至 98 年 11 月 05 日

專任教師以學歷等級區分比例圖如下：



註：資料統計至 98 年 11 月 05 日

師資的大幅提昇，除持續延攬重量級教授，增聘優秀之助理教授級以上師資之既定政策外，本校長期鼓勵既有教師進修國內外大學博士學位，或鼓勵以著作升等的措施，都收到了顯著的成效，從改名科大迄今，本校共有 55 位教師取得博士學位，總計以學位或著作升等者更達 112 人，事實上本校刻正在國內外大學進修博士學位的教師仍有 46 人，對於國內助理教授以上師資非常缺乏的護理教師，本校目前更有 18 人正在進修博士學位中，這些國內稀有師資的進修皆能獲得留職留薪的支持，使能安心、專心向學，相信在可預見的短期內，不論全校師資或護理師資都會有另一波較大幅度的成長。

本校因屬技職體系，故尤其重視教師實務經驗的累積與專業證照之取得，目前本校具有二年實務經驗或持有專業證照(含政府及民間)之專任教師比例已達 62.84% (225/358 人)。就教師的量與質觀察，本校的教師與學生人數比呈現穩定緩步成長的趨勢，但就師資素質而言，卻逐年大幅提升。然而，本校並不以此滿足，我們將更努力加強提昇本校的教學品質與競爭能力，使本校成為一所有特色的科技大學。

98 學年度全校總師資

職別	教授	副教授	助理教授	講師	86/3/21 前助教	專任護理 實習臨床 指導	兼任 教師	教官 及軍 護 教師	專任 實務 經驗 人數	專任 專業 證照 人數
人數 (講師以上)	40	99	118	101	6	31.5 (63×0.5)	84 (336/4)	9	121	191
總師資數	485.5									

製表日期：98 年 11 月 05 日

(二)圖書軟體資源：

1.館舍配置

本校圖書館位於「圖書資訊大樓」地下一樓及地上一、二、三樓，樓地板面積為 6,081 平方公尺。本校圖書館配置密集書庫、圖書館會議廳、新書展示區、參考諮詢暨資訊檢索區、館藏特色區、現行期刊區、期刊合訂本區、學報及報紙資料區、教師指定參考書區、視聽中心、小團體欣賞室、多媒體視訊區、中、外文書庫、心悅書室，及 N 棟閱覽室等區域。

2.組織結構

本校圖書館（以下簡稱本館）設有圖書館諮詢委員會由各院院長、各系所主任擔任委員，館內正式工作人員九成以上為圖書館相關系所畢業之專業人員，為科技大學中具備高專業館員素質的圖書館之一。

3.館藏狀態

項	目	98 學年度
圖書總冊數	中文	223,264
	外文	31,093
現行期刊種數	中文	493
	外文	202
線上資料庫種數	中文	33
	外文	36
電子書種數	中文	1,052
	外文	603
電子期刊種數	中文	4,835
	外文	18,409
非書資料筆數(可包含縮影、光碟、視聽、地圖等)		13,346
圖書借閱人次		93,358
圖書借閱冊數		153,257
線上資料庫使用人次		221,323

註：資料統計至 98 年 10 月 31 日

4.資訊設備

(1)民國 83 年圖書館為提高服務品質及查詢效率，編目、流通、查詢、期刊及採購五大子系統之自動化。

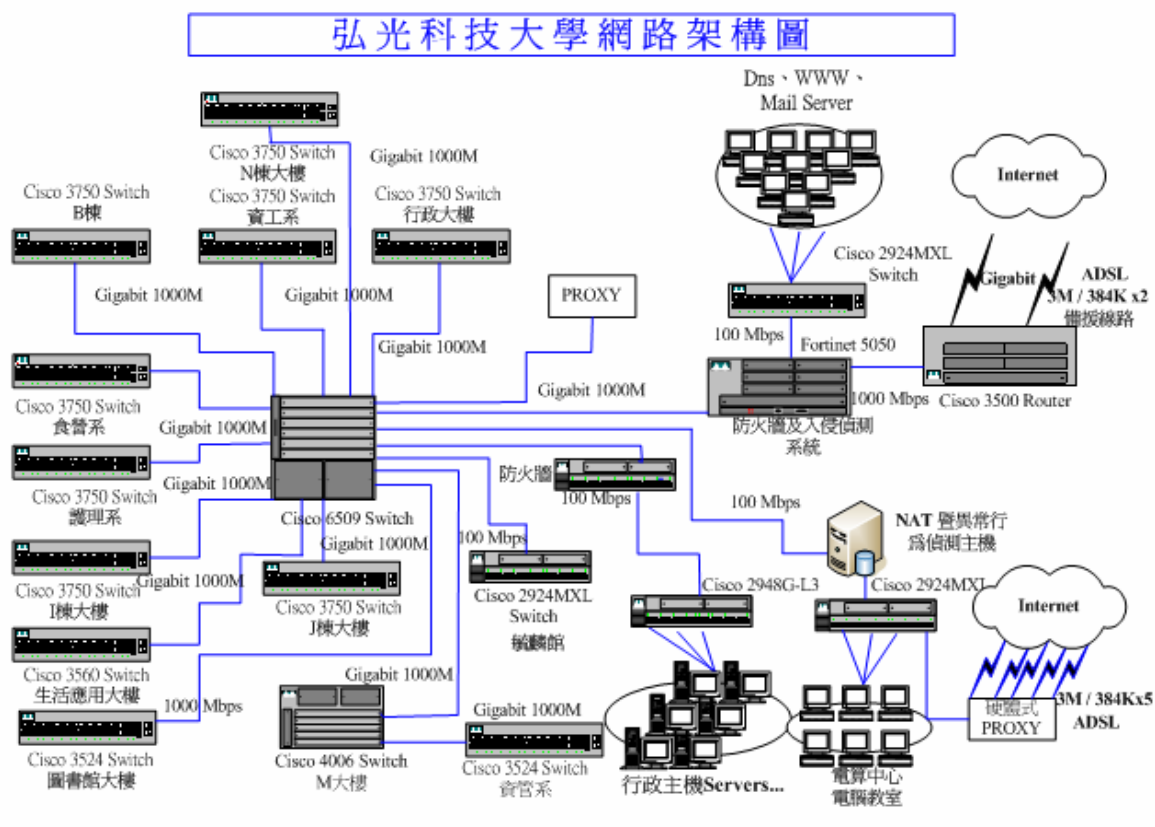
- (2)民國 87 年更換為一套多功能整合之數位圖書館自動化系統。
- (3)民國 90 年圖書館自動化系統採用集中式分館架構運行，並包括 Z39.50 Client 模組。
- (4)民國 91 年新增多媒體管理模組，包含隨選視訊系統及互動式光碟教育資源。
- (5)民國 94 年擴充媒體簡介管理模組，建立本館各類型館藏之網頁介紹。另於多媒體系統中，增設廣播節目排程模組。
- (6)民國 95 年購置「SmartWeaver 電子資源整合系統」，將整合圖書館紙本與電子資源館藏於同一介面，不僅可同時針對各個不同的資料庫進行檢索，並能即時連結到相對應的電子全文，以提昇讀者資料檢索之效率。
- (7)民國 96 年增購「剪報資料全文影像系統」，將珍貴報紙資源電子化，不僅可有效節省剪報資料之館藏空間，更可為各系所量身打造專屬的學術知識庫，以期提供全校師生線上查詢及閱覽最具時效性之分類新聞報導。
- (8)民國 97 年
 - A.建置「弘光科技大學機構典藏系統」，利用數位資訊技術，整合本校教職員著作、學校出版品與博碩士論文資料，完整且詳細地保存與管理全校師生之研究成果。
 - B.增購多媒體控管系統，即時監控與管理多媒體視訊區使用情況，以確實統計各項視聽資料之使用率。
 - C.購置書刊推薦管理系統，全校師生可透過線上推薦圖書、期刊及多媒體等各類型資料，俾使充實館內各類型館藏之質量，以符合全校師生之需求。
- (9)民國 98 年
 - A.圖書館自動化系統升級為 Unicode 版，Oracle 資料庫由 Oracle8.0.5 升級為 Oracle10，可提高於 Windows2003 及 Windows2008 作業系統之相容性，使系統整體運作更穩定。
 - B.建置互動式圖書館入口網站系統，以提昇圖書館服務效率與讀者服務滿意度。

(三)電腦教學設備：

- 1.為配合時代潮流及趨勢，本校致力於發展校園網路(網路架構圖如下所示)，目前執行情形為：
 - (1)目前全校 13 棟大樓網路主幹都已 Gigabit 光纖連接並以單模及多模光纖形成備援線路，而且對外以光纖(Gigabit 速度)連至學術網路。
 - (2)在全校網路主幹上部署防火牆、入侵偵測系統及流量異常監控系統以全面管控全校之資訊安全，並已通過資安 B 等級縱深防禦設備及導入資訊安全管理系統(ISMS)ISO27001 之認證，達到行政院國家資通安全責任分級之要求。

- (3)全校每間研究室及教室都有網路點供教職師生使用，在每間宿舍都有提供每位學生一個網路點。並在一般教室皆能使用有線無線上網讓老師及學生隨時存取教學資源。
- (4)目前全校無線網路涵蓋率已達 100%，並有提供漫遊系統認證。
- (5)目前學校提供 e-Learning 線上學習平台，建構起學習無障礙的 e 化教學與即時的資訊環境。並且提供專門製作即時多媒體教材的攝影棚教室 2 間及 1 間可製作 e 化多媒體教材的數位影音編輯工作室和虛擬攝影棚，協助教職師生製作 e 化教材，提昇教職師生製作多媒體教材的能力。
- (6)配合教育部規定，每位教師都需要在學期初將上課所用教材放上網路，供學生們能遠距閱讀，學校已建立一套教材上傳及閱讀系統提供老師教材上傳及學生線上閱覽，並提供良好的資訊安全措施，以保障老師之資訊財產權。
- (7)建立學習教學歷程系統，幫助老師及學生了解出缺查詢、學習目標、學習成果、專業核心能力學習認證，使學生了解到產業資料查詢、教師經歷查詢、個人競爭能力分析、畢業後成就分析。
- (8)配合學校重點特色計畫，在學校各地設置 85 點查詢台，提供學生可無所不在的查詢所需的資料。

網路架構圖：



2. 教學支援教室情形：

本校專業教室及電腦教室共計約近千台電腦，其中電算中心共同使用之電腦教室及設計室配備如下：

教室種類	教室編號	電腦台數	其他設備
電腦教室	G404	61	17吋LCD螢幕、掃瞄器、列表機(含雷射、彩噴)，自動列印及自動上機之管制系統。
	G405	68	
	G501	61	19吋LCD螢幕、廣播教學、擴音設備。
	G502	61	
	G503	61	
	G603	61	
即時攝影棚教室	G601	1間	單槍投影機一台、聲音混合器、導播機、監控顯示器、攝影機一台、多媒體伺服器、無線麥克風一組、矩陣式電腦影音選擇器、短陣式影

教室種類	教室編號	電腦台數	其他設備
			音選擇器、機櫃。
多媒體剪輯室	G602	13	DVD 錄播放影機一台、監看電視一台、掃描器二台，黑白雷射印表機一台、DVD 對拷機二台、多媒體線上教學、視訊圖庫...等。
虛擬攝影棚	G402	1 間	視訊剪輯系統一套、數位攝影機兩部、監看電視一台、DV 播放器一台、掃描器一台、底片掃描器一台、彩色噴墨印表機一台、DVD 燒錄器一部、視訊圖庫、影像圖庫...等。
即時攝影棚教室	G701、 L 棟小會議室	2 間	球型監看攝影機、多媒體錄製主機二台，特效機、影像去背機、監看螢幕、混音器、吊頂拾音系統、音源回授抑制器，音源等化器、DVD 播放器...等。

二、學校發展方向、及執行重點特色

(一)學校發展方向

本校是一所以醫護起家的科技大學，民國 56 年由首任校長王毓麟博士創辦，首招「護理助產科」。王毓麟博士本身就是仁心仁術的名醫，也是光田醫院的創辦人，因此在創校之初便以「弘毅博愛」做為校訓，並逐漸形成「以人為本、關懷生命」的辦學理念，歷經 40 多年苦心開創與經營，業已奠定了良好的辦學基礎。

近年來，大學教育的內涵與精神雖經時移世易，迭有增損更變，弘光為因應國內外教育改革風潮、資訊化與科技化時代的來臨，以及全球化與國際化的發展趨勢，不斷擴大視野及規模，一路由專科學校改制為技術學院，自民國 92 年因辦學績優而獲准改名為弘光科技大學，本校遂成為一所綜合性的高等技職學府。全校師生深自期許立基於原有醫護的背景，貫徹崇實務本的態度，再配合國家人力需求與社會發展，強化學校發展特色，以提升學校競爭力，成為一所「培育服務人群身心靈整體健康，並兼具人文與科技均衡發展的高級專門技術人才為職志」之高等技職教育學府。因此本校所規劃之未來發展方向分述如下：

1.邁向精緻化的科技大學

本校現有校地、校舍建築等足供發展為精緻的科技大學。盱衡未來我國高等教育的發展趨勢，已不適用於發展學生人數過多、學校規模過大的大型科技大學。因此，本校未來將朝精緻化發展。預計未來本校學生人數將在 1 萬 3 千人左右，於院系數量，維持 4 至 6 個學院，每個學院設 3 至 6 系（所）。務期使本校校地、校舍、圖儀設備、師生比等，皆能求其精實，維持高水準，成為一所名符其實的精緻化科技大學。

2.建立院系特色，加強發揮院系所應有之功能

本校 98 學年計有 6 院 16 系 7 研究所。未來除依實際需要，繼續增設其他院系所外，將逐步強化各院系所之軟硬體設施，並加強院系間之科際整合工作，以「服務人群身心靈整體健康，並兼具人文與科技均衡發展」的目標為核心，積極發展出各學術領域的特色，達成科技與人文兼顧的理想，形塑本校的整體特色。

3.大學部、研究所的教育品質均衡並重

為配合高科技的發展趨勢，培育國家所需的科技人才，未來本校繼續注重大學部教育外，將兼顧發展研究所教育，逐年增設研究所碩、博士班。

4.推動產業服務研發中心

本校位於台中縣，是中部海線地區重要的一所科技大學。未來與中部 7 縣市地區之工業區及中部科學園區等相關產業，都將密切合作，在教學、研究、技術服務、推廣教育等方面，配合產業之發展，回應地方之需要。因此，本校未來在系所設置、課程設計等各方面，都將充分考量區域工商發展與地方需要，以服務地方，成為中部地區產業界的科技推廣和技術服務中心。

5.強化學校優質形象，發展成一流科技大學

積極參與國內外之學術文教活動，逐步發展成一流科技大學。本校立足於台灣中部地區，放眼於世界各地，未來會更努力建立國內知名度及學術聲望，期能與國內外一流大學分工合作、並駕齊驅，透過參與各項國內外學術技藝活動，使全校師生具備參與國際的能力，突顯學校優質形象。

6.加強國際及兩岸學術交流與國際觀

積極辦理提昇學生國際觀之活動，讓學生由不同之管道（教學、活動、競賽...等）獲得各國資訊，藉此提昇學生國際觀，開闊學生宏觀之視野。擴大招收外籍學生，落實姐妹校或學術結盟合作 及交換學生合作計畫，聘請姐妹校優秀師資到校任教或短期講學、研究及共同指導碩博士論文。

（二）執行重點特色

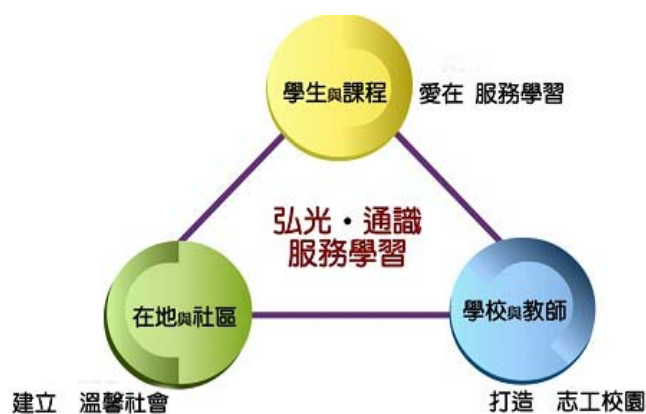
本校立基於原有辦學的卓著績效上，加以精益求精，並依上述未來發展方向擬定出學校的執行重點。各項學校發展執行重點特色概述如下：

1.教學方面：

（1）自然營造富有「人文氣息」的精緻校園

秉承本校辦學理念與校訓精神「弘、毅、博、愛」，訂定「人文精神」課程為通識教育之核心通識課程，所有本校新生均需修習此一課程，以啟發其成為具有人本精神特色之弘光人。本校通識教育之目的為培養學生有通達的人生觀，關懷的情操與使命感的志業，即打造「以人為本、關懷生命」的優質技職人才，不斷檢討修正通識課程之設計，使學生具備人文關懷與終身學習的能力。

本校於 96 年 8 月設成立「服務學習中心」，隸屬於「通識學院」，負責統籌、規劃、執行與「通識教育」結合的「服務學習」課程。服務學習課程係融合核心通識「人文精神」課程一併實施，為全校四技日間部一、二年級之必修課程，並以「愛」為起始，伸展開來有三大主軸：「愛在服務學習」、「打造志工校園」；終極目標是「建立溫馨社會」，藉由此三大主軸擴展出弘光服務學習課程結構表：



弘光科技大學服務學習課程結構表

為落實服務學習課程，服務學習中心於 97 學年度設立「服務學習導師」制度，負責服務實作的督導與反思活動的進行。在資源整合方面，服務學習中心目前與校內「藝術中心」、「諮商輔導中心」、「住宿服務組」、「生活輔導組」、「健康中心」、「安環室」、「推廣中心」、「那魯灣社」等單位建立夥伴關係。並藉由服務學習課程進行校外「服務實作」，服務實作係由服務學習中心媒合，安排學生至校外社區或社會福利機構進行服務。本校 97 學年度已簽署之協力機構有 4 家，分別為：慈育愛心協會（慈育書院）、臺中市脊髓損傷者協會、牛罵頭文化協進會、全成社會福利基金會；98 學年度更進一步與臺中縣海線社區大學、臺中縣屯區社區大學、臺中縣志願服務推廣中心、沙鹿鎮公所養護課、臺中縣和平鄉雙崎部落、金門縣立福田家園等 6 家協力機構簽署，深耕在地，拓展學習的深度與廣度。

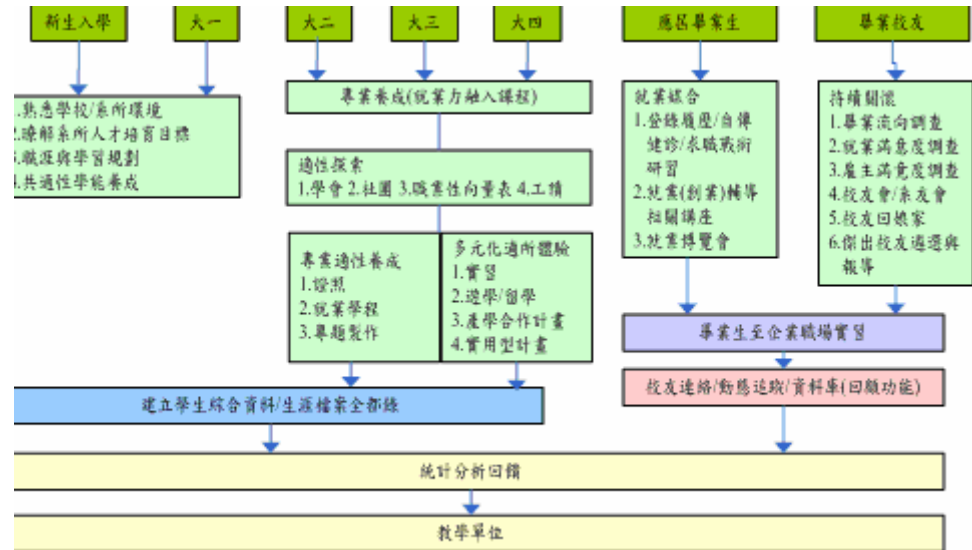
教育部於 98 年 8 月 11 日公布「98 學年度補助大專校院開設具服務學習內涵課程計畫」審查結果，弘光科技大學今年獲得 112 萬元補助，補助金額在 31 所獲獎的技專校院中，名列第 3 名在 88 水災後，服務學習課程將於 98 學年度重新啟航，將服務學習量能投入災後服務工作，以實際的行動，實踐服務學習的真諦。本校通識學院「服務學習課程」亦獲教育部 97 年度大專校院辦理「服務學習課程」績優學校。

(2) 建置學生學習歷程、改善學生學習成效

基於教育部（2007）所提倡的「從入學到畢業」全面性學習輔導機制，在此一機制中主要包含「新生導航」、「深化學習」、「學生就業輔導」與「畢業生追蹤」等四大要項。因此，透過教育部所提倡的此一政策，不但突顯出各大專校院須立即重視學習輔導與職涯規劃的迫切性，更點出建置一套完善的學習輔導與職涯規劃機制的重要性。

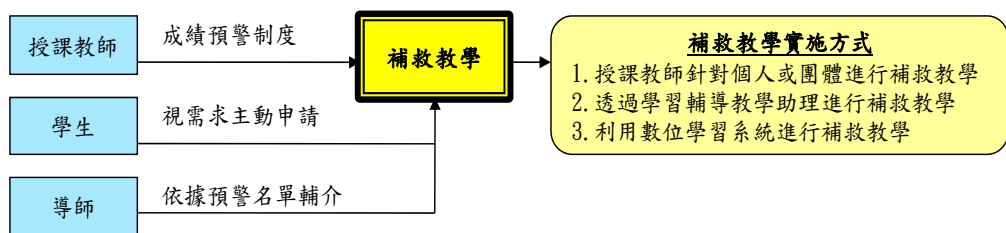
「以學生為主體」的教育理念是近年來十分重要的教育思潮，而隨著教育的普及化與開放化，如何透過適切的輔導機制以協助學生妥善規劃求學生涯，並進而順利的進入職場就業，不僅是社會大眾關切的焦點，也

是教育行政主管機關與各大專校院所應該關切的重要課題。有鑑於此，教育部（2007）所提倡的「從入學到畢業」全面性學習輔導機制，無疑的清楚的給各大專校院一個明確的方向與指引，亦即，各大專校院確實應該立即檢視現階段的學習輔導機制，並妥善規劃一套完善的學習輔導機制，且至少應囊括新生導航、深化學習、就業輔導與畢業生追蹤等四大要項。



弘光科技大學職涯探索架構圖

針對學習成效不佳學生的輔導，授課教師或導師皆會啟動補救教學機制，協助進行輔導或鼓勵學生尋求學習資源，全校專兼任教師可於學期開始後，針對其授課課程中學習成效不佳的學生進行成績預警，教師可隨時上網設定預警名單，任課教師可上網針對成績預警名單，輸入對於學生輔導之結果，並對成績需輔導的同學進行補救教學。導師亦可隨時上網查詢該班同學之預警名單，適時介入輔導學生參加補救教學。



弘光科技大學學生學習成績預警輔導機制圖

本校各教學單位已訂定補救教學機制工作指導書，並且每年定期稽核各教學單位推動補救教學的實際運作情況，以藉此確保各教學單位能夠落實補救教學機制，並於 97 年度推動補救教學實施計畫，要求各教學單位教師皆需落實施行補救教學，亦將補救教學納入教師評鑑辦法中的教學評量項目中，藉此確保本校教師皆能重視補救教學的推動。

除導師輔導外，本校還推動相關輔導機制以強化學生學習成效：

A. 學習導師輔導：學習導師的設置可增加師生互動，並針對學習成不

佳的學生瞭解學習的過程與效果，並進行必要之輔導，以提高學習成效，增強學生信心。

B.服務學習導師輔導：建立服務學習導師制度，可指導並帶領學生關懷弱勢、參與社區服務學習及公益服務，強化學生生命教育與社區關懷。

C.授課教師輔導（補救教學機制實施與稽核）：修訂弘光科技大學教師評鑑四項評量評審內容及評審標準，將補救教學項目列入計點，針對學習不佳、學習異常的同學進行課業輔導之機制。

D.教學助理與學習輔導小老師輔導：建立學習輔導教學助理制度，透過學習輔導教學助理協助課後回覆學生問題、帶領補救教學等，提升學生的學習效能。

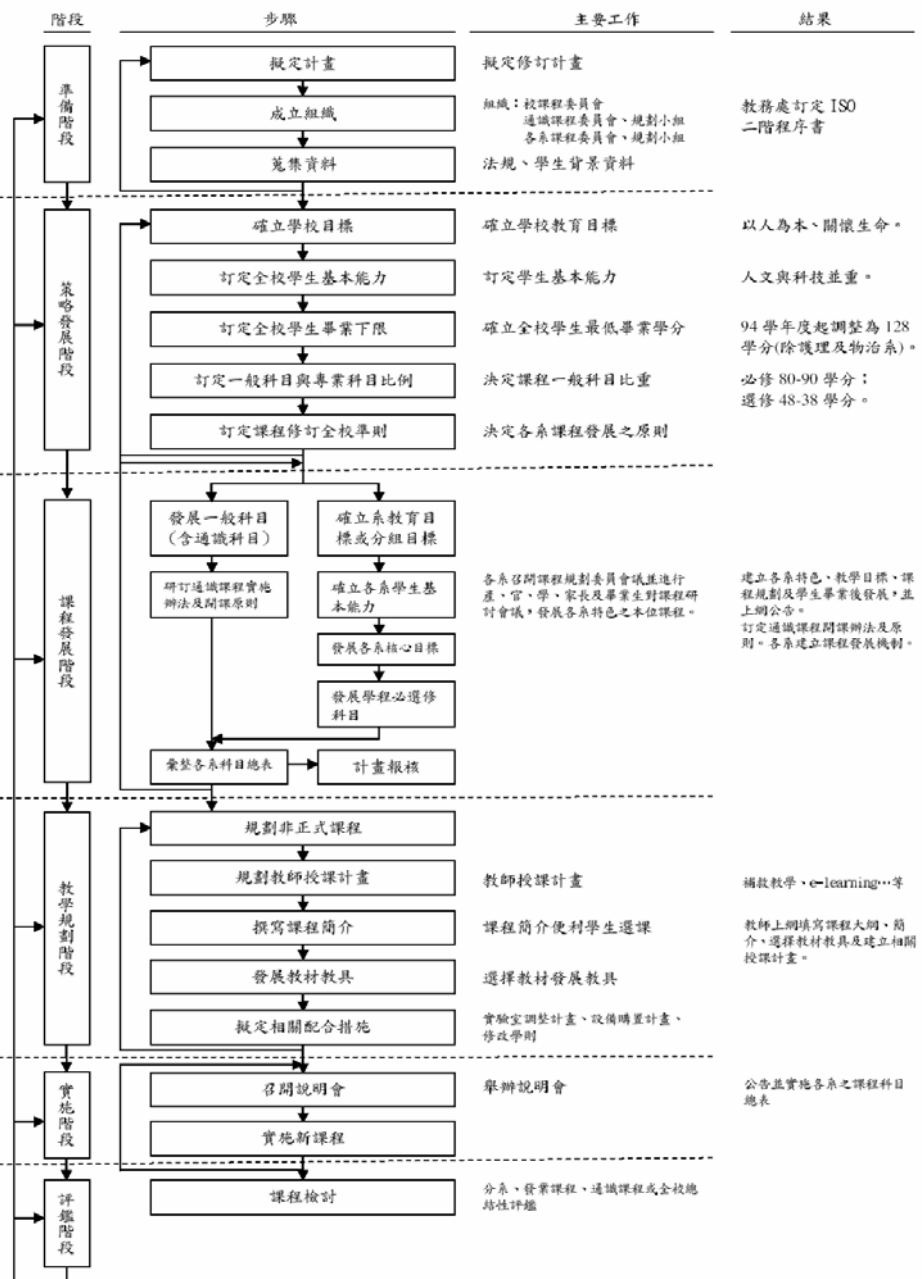
重視教學是本校的發展重點之一，透過上述相關機制之推動，突破新生同學進入新環境學習障礙，增加學習意願與成效，故不難察覺本校對於學生的學習與未來的就業都十分的關切。

（3）課程發展與規劃

A.健全的課程發展機制

為健全各教學單位課程發展機制，本校秘書室稽核組與教學資源中心已訂定「弘光科技大學教學單位本位課程發展機制與歷程檢核表」，於該表件中已訂定「課程委員會委員或課程發展顧問涵蓋產、官、學專家與畢業校友，並納入相關辦法」的檢核指標，透過此一本位課程發展機制與歷程檢核的機制，可確保本校各教學單位的課程委員會設置，皆能涵蓋產、官、學專家與畢業校友。每年秘書室稽核組與教學資源中心皆會定期檢視各教學單位的課程發展機制與歷程，藉此確保各教學單位的課程品質。

針對課程之變更、改善與發展，校訂有課程發展機制之 ISO 程序書，系有工作指導書。機制分成準備、策略發展、課程發展、教學規劃、實施及評鑑等 6 階段，不斷循環、更新、提昇。



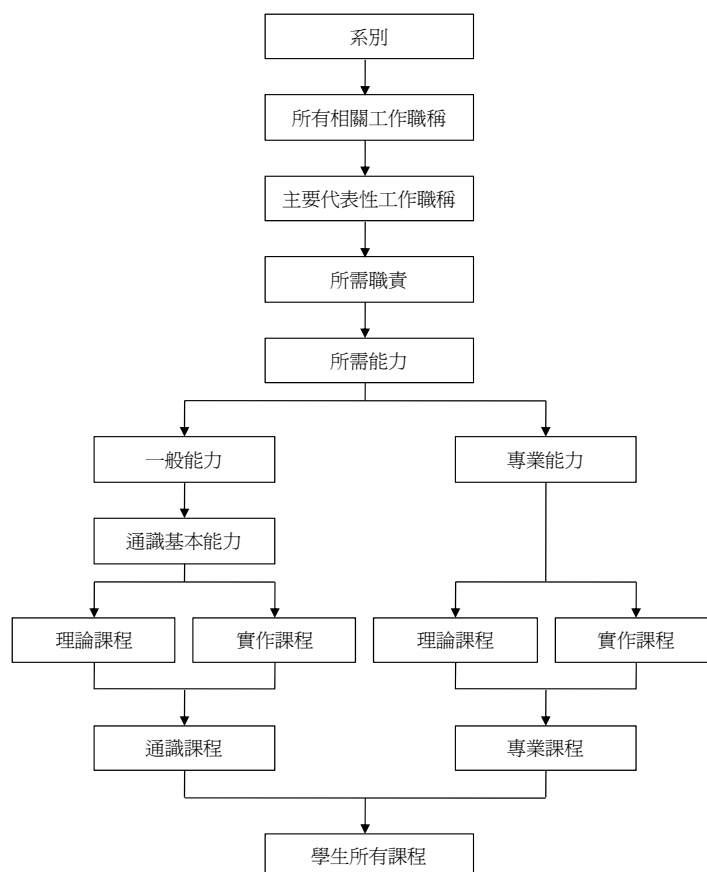
弘光科技大學學校本位課程發展機制架構圖

B.積極規劃辦理全校課程地圖

依據技職體系科技大學的發展特色，以通識課程的能力為指標，並且和專業系所學生能力指標，規劃學生就業職場的修課路徑，強化融通專業與通識課程的教學目標，且能兼顧學生職場就業的競爭力的主要特色，強化全校課程地圖的統整性、系統性，促使學生學習更有方向性、整合性、組織性、融貫性。

規劃課程地圖之目的係在於協助學生選課修課的前後能夠有組織、規劃整合課程乃至於學程，以做為學生在大學四年中有清晰的修

課路徑。避免傳統上相互獨立的課程、各自獨立課程造成的零碎化問題。本校的課程地圖規劃特色為：1.配合技職體系科技大學的發展特色，以通識課程的能力為指標，並且和專業系所學生能力指標，規劃學生就業職場的修課路徑。2.其特色在於可以融通專業與通識課程的教學目標，又兼顧學生職場就業的競爭力，具相輔相成的效果。



弘光科技大學課程地圖規劃計畫運作機制圖

由於推動全校課程地圖計畫，參與的系所都開始正視整體課程之間的脈絡關係，也開始以技職就業導向的課程設計脈絡出發，來規劃學生大學四年的課程，並且也瞭解學生的畢業競爭力不僅是由專業能力所建構，也是由一般能力共同建構。因此，專業能力主要由專業來培養，一般能力則由通識教育來培養，專業與通識合作來共同培養出學生的就業競爭力。未來期望專業課程與通識教育之間達成通識與專業銜接整合，及內容和目標融貫，讓學生可以透過全校課程地圖來安排與選擇學習課程，並加強學生的自我學習責任。

C. 英文與資訊能力

環視國際競爭力，邁入地球村，本校日間部大學部一、二年級學生英文與資訊能力採分級授課，鼓勵學生在學期間努力修習，以培養英文

聽、說、讀、寫基礎能力。本校並將課程送校外專家審查，落實不同能力目標之分級課程，以積極提昇本校學生英文與資訊能力，強化學生專業發展及就業之競爭力，特訂定「弘光科技大學學生英文能力畢業資格檢定實施辦法」及「弘光科技大學資訊能力檢定實施辦法」。

對能力較弱之學生進行補救加強教育，對能力較強之學生給予抵免學分並進行進階課程，教學資源中心並設有學生學習促進組及課程品質精進組，負責規劃、推動及協助全校 e 化課程與學習及提升英語學習成效，並主動爭取教育部計畫型獎助，提昇本校學生英文與資訊能力，97 學年度各系英檢總通過人數 681 位（含 GEPT 初級及初級複試、中級及中級複試、多益 350-550 分含以上、CSEPT170-231 分含以上）。

(4) 先進新穎的教學環境、e 化設備與務實的技能檢定場所

本校致力於提供新穎寬敞的授課教室及資訊化的教學設備，自 90 學年度起每兩年增建新式教學研究大樓，目前共增加有 L、M 棟、N 棟教學大樓、P 棟綜合教學大樓，分別增加 7342.29 坪、3745.91 坪、6292.14 坪及 2594.89 坪之教學研究空間。普通教室裝設固定式單槍設備已達 100% 之普及率。

為發展、強化技職教育特色，本校幼保系、食營系、餐旅系、妝品系與環工系分別設置保母、烘焙、食品分析、調酒、中、西餐、美容美髮及下水道操作維護—水質分析等丙、乙級之檢定場、電腦軟體應用丙級等，同時落實了學、考、用三合一之政策。持續推動 e 化教育，廣泛採購成熟之 e-learning 教學，建構校園無障礙網路空間。

(5) 公平公開的教學評鑑與回饋機制

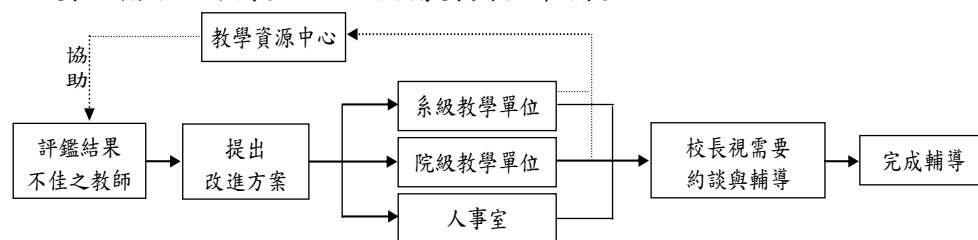
A. 教學評鑑

本校 87 學年度開始「教學單位教師績效評量」試評，並於 88 年 3 月正式訂定「教學單位教師績效評量辦法及實施細則」。教學評鑑包含教師教學自評、學生教學評量、系教學工作配合、教務工作配合、教學競賽與專題指導、教材上網及教學研習等項目。

為提供教師瞭解學生對教學內容、方式及學習效果之反應，藉以改進教學，提昇教學品質，期望透過學生真實反映出教師的教學結果。學生可於學期中至學期末上網評量教師之教學績效，亦提供系上是否繼續聘任之參考。

針對評鑑未通過教師之後續追蹤與輔導，訂定相關具體作法，若教師學年度評鑑為丙等或丁等者，應提出具體書面改進方案，循行政程序提經校長核准。書面改進方案應分別送交所屬系、院級教學單位

及人事室備查。教師或教學單位亦得向教學資源中心或相關單位申請必要之協助。校長面談，視需要與核准備查。



教師評鑑未通過教師之後續追蹤與輔導機制

在獎勵績優教師方面的成果亦十分豐碩，於 95 學年度依「弘光科技大學教師四項評量獎懲要點」，總計評選出 8 名教師獲頒四項評量特優教師，每人獎金 8 萬元整；在 96 學年度亦依「弘光科技大學教師四項評量獎懲要點」，總計評選出 8 名教師獲頒四項評量特優教師，每人獎金 8 萬元整。此外，於 95、96 及 97 學年度共計有 24 位教師獲得教學績效特優教師獎（每人獎金 6 萬元）。

B. 回饋機制

學生得藉由 e-mail、BBS、班會、系、院聯合班會、書面、校長、部長信箱等各種方式反應意見，本校皆以 ISO 程序列入抱怨處理以落實完整之意見回饋機制。

C. 貼心的學生輔導機制

除應有的教學正常化，本校另訂定有補救教學措施，並訂定 ISO 程序書，各教學單位及各授課教師應對學習不佳、學習異常的同學進行課業輔導之機制，對於在本校就學之學生，已建立單科預警制度、1/2 預警制度、導師輔導機制、證照輔導、課程分級制度與學輔中心輔導等等，以協助學生於本校之課業學習。

(6) 針對學生進路規劃相關跨領域專長

為了培養學生發展第二專長、擴大學習領域，開設各類跨院、系的學程，以增加學生就業的競爭力，本校於 97 學年度針對跨領域學程開設內容檢討及改進，修訂「弘光科技大學學程實施辦法」第四條，調整規劃學分學程學分數由 22 學分改為 16-22 學分，並至少應有 3 門課程為跨系之不同課程科目，要求各教學單位在畢業學分中規劃承認學生選修外系 8-10 學分，以利於學生能夠多修習跨領域學程。已開設的學程如下表：

學程	主辦系所	協辦系所
醫療資訊管理學程	資訊管理系	健康事業管理系 資訊工程系
毒災毒化物防治工程學程	環境與安全衛生工程系	資訊工程系

生物醫學學程	生物科技系	護理系
特殊兒童照護學程	物理治療系	幼兒保育系
全球文化數位傳播學程	文化事業發展系	應用英語系
社會工作與照護學程	老人福利與事業系	護理系
美容營養學程	化妝品應用系	食品暨應用生物科技系
美容管理學程	化妝品應用系	健康事業管理系 餐旅管理系 資訊管理系
嬰幼兒照護與營養學程	幼兒保育系	食品暨應用生物科技系
幼兒美語學程	幼兒保育系	應用英語系
銀髮產業管理學程	老人福利與事業系	健康事業管理系
養生食療學程	食品暨應用生物科技系	餐旅管理系 護理系 老人福利與事業系
餐旅食品資訊管理學程	資訊管理系	食品暨應用生物科技系 餐旅管理系
英語學程	應用英語系	
護理資訊學程	護理系	資訊管理系
健康促進學程	護理系	物理治療系 生物科技系
健康照護經營管理學程	護理系	物理治療系

2. 研究方面：

(1) 建構健全、完善的研究獎勵制度：

本校特訂定相關獎勵辦法，鼓勵教師從事實務性與創新性研究及發表研究成果。相關獎勵辦法分別說明如下：

A. 弘光科技大學專任教師學術研究及論文發表獎勵辦法

本校訂定「弘光科技大學專任教師學術研究及論文發表獎勵辦法」，依不同的類別分別提供不同等級之獎勵，鼓勵教師從事研究及發表論文，例如：獲得政府機關或業界委託研究計畫者，提供計畫主持人研究獎勵金；對於發表研究論文的教師，則提供論文發表獎勵金；對於獲國科會核定傑出研究獎勵者，亦提供實質的獎勵。

在研究計畫獎勵部份，95 至 97 學年度不論獎勵件數或獎勵金額皆逐年大幅成長，三個學年度獎勵總件數共計 794 件，提撥學術研究獎勵金達 10,454,594 元。96 學年度相較於 95 學年度，獎勵件數成長 30.65%，獎勵金額成長 23.87%；97 學年度相較於 96 學年度，獎勵件數成長 28.84%，

獎勵金額成長 26.81%。在論文發表獎勵部份，95 至 97 學年度獎勵的件數及金額都在穩定成長，獎勵總件數共計 575 件，獎勵金額共約 6,259,000 元。

本校教師研究成果發表情形，不論在量或質都逐年提昇中，故於 2007 年及 2008 年高等教育評鑑中心公布台灣 WOS (Web of Science) 資料庫期刊論文統計資訊，本校在地球科學、土木、農業科學及生態/環境學四個學門的「總篇數」、「總引用次數」、「平均被引用次數」、「IF (期刊影響係數) 總積分」及「IF (期刊影響係數) 平均積分」表現卓越，名列全國大專院校前十五名。

B. 弘光科技大學研究發展成果及技術移轉管理辦法

本校為協助推動教師研發成果，補助教師從事技術開發，保障教師權益，特訂定「弘光科技大學研究發展成果及技術移轉管理辦法」，以鼓勵教師創造研發成果之實質效益。本校專任教師可依不同的作業階段申請不同的補助及獎勵，包括：專利的申請與取得、技術移轉或授權等。

95 至 97 學年度本校教師專利申請中的件數共 35 件，其中，包括申請中華民國、歐洲、英國及美國專利；已核准專利的件數共 20 件，其中，包括取得中華民國專利 13 件、美國專利 6 件，及日本專利 1 件。而 98 學年度(截至 98.10.15 止)取得中華民國專利 2 件，申請中專利 2 件。

95 至 97 學年度，技術移轉授權件數共計 28 件，技術移轉授權金額總計約 1,855,344 元。

C. 弘光科技大學專任教師專利獎勵辦法

本校為鼓勵教師取得專利，除了於「弘光科技大學研究發展成果及技術移轉管理辦法」訂定相關的補助項目外，並於 97 年 5 月訂定「弘光科技大學專任教師專利獎勵辦法」，依不同的專利類別、申請不同國度的專利，提供不同等第的實質獎勵機制，積極獎勵教師推展研發成果。

(2) 積極發展產、官、學、研合作研究計畫，增進互動並回饋社會：

本校地處大肚山台地，緊鄰台中港、台中工業區及台中科學園區，為台中產業核心地帶，藉由地利結合本校中程發展計畫、區域產業特色及中部科學園區之重點產業，進而發展本校學術研究特色，開發相關領域之技術，涵括長期照護、輔助醫療養護器材、生物晶片、食品生物、天然物保健生物、香料生物、環安衛工程、化妝品應用，及其他生活應用科技。基於上述研究利基，使得本校與產官學界已邁向發展永續合作關係，至今本校已與國內、外多家合作單位簽訂研發及產學合作策略聯盟協約，共同執行多元模式計畫並有具體的成果表現。目前委託研究案之機關包括：國科會、教育部、環保

署、農委會、衛生署、勞保局、國健局、中醫藥委員會、經濟部、其他縣(市)政府等政府機構、國內、外業界廠商等。其中，本校與台中榮民總醫院、彰化基督教醫院、光田綜合醫院及澄清醫院中港分院等策略聯盟夥伴共同提撥研究專款從事研究計畫，以加強暨整合教師於基礎、臨床及其他有關醫學之研究。

95 至 97 學年度本校執行計畫總經費逐年成長，97 學年度相較於 95 學年度成長 66.45%；95 至 97 學年度計畫件數共計 1,138 件，計畫總經費為 394,069,343 元；98 學年度(截至 98.10.15 止)總件數共計 116 件，計畫總經費為 70,442,362 元。

其中，遠見雜誌 2010 研究所專刊--「熱門研究所指南」之調查資料，本校在「2006~2008 年國科會計畫案申請通過率」及「2006~2008 年國科會計畫金額教師貢獻度」名列技職校院私校第 2；Cheers 雜誌「2010 年研究所調查」報告(國科會統計日期 1/1~8/21)：本校「國科會研究申請通過率(67.2%)」於國、私立技職院校排名第 4。

95 至 97 學年度本校執行計畫件數及經費明細表

計畫類別		95 學年度	96 學年度	97 學年度
國科會研究計畫	件數	57	46	79
	經費(元)	55,214,216	37,143,000	67,772,879
政府其他部會研究計畫	件數	23	80	84
	經費(元)	27,393,350	69,447,967	72,382,658
產學合作計畫	件數	52	81	72
	經費(元)	10,546,791	15,259,874	15,941,306
策略聯盟暨產學合作型計畫	件數	40	32	32
	經費(元)	4,157,802	5,599,900	6,714,000
技術檢驗分析服務案	件數	113	201	86
	經費(元)	661,970	2,486,450	527,180
國科會大專生參與專題研究計畫	件數	19	15	26
	經費(元)	893,000	705,000	1,222,000
合計	件數	304	455	379
	經費(元)	98,867,129	130,642,191	164,560,023

資料來源：1.95 學年度、96 學年度及 97 學年度(97.08.01-97.12.31)之資料皆由教育部校務基本資料庫表 1-8 匯出

2.97 學年度(98.01.01-98.07.31)之資料本校研發處提供

本校研究發展成效優良，各單位推動發展產學資源整合之教學及研究特色計畫，並積極爭取教育部補助技專校院發展重點特色之獎助，近年來獲得3件3年期及5件1年期計畫補助，教育部補助經費共約8,969萬元，學校配合款共約2,465萬元，總經費共約11,435萬元。

發展學校重點特色及推動技專校院整合專案計畫

執行年度	計畫名稱	教育部經費	配合款	計畫總經費
93~95年	毒災毒化物之鑑識、防護與即時監控系統之建置	5,500,000	1,375,000	2,577.5萬
		8,000,000	1,600,000	
		7,750,000	1,550,000	
94~96年	營養與臨床醫學研究暨營養醫學研究中心設置計畫	5,000,000	1,670,000	1,587.7萬
		4,000,000	1,000,000 (追加 1,815,000)	
		1,993,334	398,666	
95~97年	食品與化妝品品質監測評估暨生物與化學領域良好實驗室作業規範平台之建置	10,000,000	2,000,000	2,640萬
		8,800,000	1,760,000	
		3,200,000	640,000	
96年	綠色環境產品，奈米材料檢測、綠色能源教學與健康安全環境之維護	2,630,000	526,000	315.6萬
97年	無所不在的「學習輔導」與「職涯規劃」環境之建置計畫	8,950,000	2,208,885	1,115萬
97年	社區銀髮族全人照顧與健康管理創新教學發展計畫	8,950,000	1,790,000	1,074萬
98年	弘光科技大學「學習輔導」與「職涯規劃」環境之建置計畫	7,320,000	3,278,695	1,059萬
98年	銀髮族全人健康照顧管理人才培育暨環境建置計畫	7,600,000	3,040,000	1,064萬

(3)整合資源發展特色研究中心

配合本校中程發展計畫，民生學院、工學院、人文社會學院、管理學院，及醫護學院分別依其特色及發展目標設置研究組織，藉此整合校內資源，提昇校內跨院、所、系學術研究風氣，以落實與中區業界共同發展地方特色之產業。各研究中心成立的時間及其主要工作內容彙整如下表所示：

跨院系所之研究組織彙整表

成立時間	研究中心名稱	工作內容
93年06月	產業應用生物技術研發中心	<p>本中心設益生菌與食品生技、分子檢測與生物晶片、香精料應用技術、生技化妝品等四核心實驗室，推動相關產業應用生物技術之研究與開發。</p> <p>本中心之業務如左：</p> <p>(1)整合民生學院研發能量及資源，提升技術開發水準與效率。</p> <p>(2)舉辦相關促進產學合作活動，拓展產學合作計畫。</p> <p>(3)執行相關技術人才培育計畫，提升學生之實務能力，強化職場競爭力。</p>
94年08月	工學院貴重儀器中心	<p>為推動本校各學院對校內外科技研究與教學工作之服務，加強貴重儀器之管理、維護及運作，除有效整合本校貴重儀器資源，以提高儀器使用效率及提升本校學術水準，並積極推動貴重儀器相關之研究計畫，並整合校內儀器設備，支援校內外教學、工業技術服務，學術分析研究，俾成為中部地區貴重儀器檢測服務與研究發展的中心。</p>
96年09月	食品與化妝品品質檢驗及分析中心	<p>弘光科技大學民生學院食品與化妝品品質檢驗與分析中心，針對食品及化妝品之生物、化學與基因檢驗，透過測試領域中的生物及化學技術的檢測，申請 TAF 及行政院衛生署之認證，建立檢驗能力以落實食品安全衛生之檢測及監測制度，確保各項檢驗結果之準確性，並為符合政策性要求及自我品質提昇邁向國際化，特依據國際品保標準 ISO17025 建立運作品質管理系統。</p>
96年12月更名	體育教學研究中心	<p>為了鍛鍊學生更強健的體魄，培養正當的娛樂，發揚團體合作精神，成為良好的國民，本校設置「體育教學研究中心」致力於校園內之體育教學、推展校園體育活動，以及規劃與管理運動器材、設備與場館。</p>

成立時間	研究中心名稱	工作內容
97年08月	管理學院服務創新研究發展中心	為因應經營環境之改變，結合學術研究理論基礎與實務應用，期以產、官、學、研、訓各種資源整合，積極推動產業服務創新之規劃、研發、雛型建構、實際導入與訓練等關鍵活動。
97年08月	民生學院貴重儀器中心	推動民生學院對院內外科技研究與教學工作之進行，並達到儀器資源共有共享之目的。任務： (1) 加強貴重儀器之管理運作，並舉辦儀器課程與實作教育訓練。 (2) 整合院內貴重儀器設備以支援教學。 (3) 配合院內系所與其他中心之服務與學術分析研究。
97年10月	工學院產業技術服務中心	整合本校環安衛現有師資人力與設備，針對現階段業界需求提供環境污染防治、工業安全衛生及綠色生產技術等相關領域之產學服務、研發工作及教育訓練。
98年08月更名	銀髮族全人健康照顧管理中心	(1) 97年成立健康照護科學研究中心。 (2) 98年因應計畫屬性更名為銀髮族全人健康照顧管理中心。 (3) 充實儀器設備(規劃與建置各子計畫之教學服務設備與訓練系統)。 (4) 提供學校行政支援。 (5) 增設研究空間。 (6) 規劃跨領域學程。 (7) 年度計畫執行完畢後，規劃成果分享與成果發表活動，做為後續計畫執行上參考。
98年08月	醫護學院貴重儀器中心	為推動本校醫護學院對校內學術分析研究與教學工作之服務，加強貴重儀器之管理運作，整合院內儀器設備以達到儀器資源共有共享之目的。策略： (1) 設立貴儀中心並建立組織人力架構。 (2) 調查現有符合資源共享之貴重儀器設備。 (3) 規劃貴重儀器使用暨管理辦法。 (4) 提供學校教學與研究支援。
98年10月	醫護學院醫學科技研	醫護學院為推動教師參與臨床醫學研究及相關技術開發，特設立醫學科技研究中心。任務：

成立時間	研究中心名稱	工作內容
	研究中心	<p>(1) 整合臨床醫學之研究合作資源。</p> <p>(2) 配合本校醫學研究永續經營之理念，與中部地區醫院共同合作，推動臨床醫學科技研究之共同合作方案。</p> <p>(3) 配合本校研究走向國際化之目標，積極推動及規劃與國際團隊合作，結合國際資源，提升臨床研究之科技水準。</p> <p>(4) 開發前瞻性、創新性之技術，推動臨床醫學研究之發展。</p> <p>(5) 定期舉行討論會，發表完成之論文或相關成果。</p>

3.輔導方面：

(1)學習輔導

本校為提升學生之教育品質與學習環境，特設立以下之學習輔導措施，以達到有教無類之公平受教權。

A.新生入學適應期輔導

諮商輔導中心針對各系新生班級，辦理「新生定向輔導」活動，除了以心理測驗篩檢高關懷群學生之外，並透過班級輔導協助同學規劃大學生活，使之能加速適應校園內之學習生活。除了新生定向輔導之外，也為大一新生實施「生涯興趣量表」，並協助學生透過生涯興趣量表來瞭解自己的專業興趣，來選修符合自己興趣的課程與安排學習活動。

B.特殊生與學習成就偏低者之輔導

- (a)本校針對學期成績 1/2 不及格的學生，必須由導師約談學生，討論如何予以學生更完善的輔導，並組成約談記錄。
- (b)學業成績偏低學生，由授課教師及導師會談後，視情況輔導，必要時聯絡家長討論。
- (c)對於實習中適應不良的學生，經導師約談學生及家長了解狀況後，由系科輔導教師及實習指導教師會同導師加以輔導，必要時商請諮商輔導中心協助。
- (d)適應不良或行為偏差者，導師藉由班會引導學生協助，利用個別會談了解問題，視情況協助轉介或協助就醫治療。

C.各系科規劃之特別輔導：

- (a)強調師生間的互動，藉由系科學會舉辦全系師生聯誼、座談、演講及其他活動，達到師生融合及溝通之目的。
- (b)依學生的需求，將教師任務分組，成立升學、就業輔導、及證執照考試輔導小組，針對學生學習技能、升學、及就業問題，進行輔導。
- (c)對於學生學習意願低落的同學進行約談，再邀請家長來校座談。
- (d)對於轉學生及成績低落的同學，由任課教師及導師加強課後輔導，以提高學生的學習意願。
- (e)進修輔導方面，提供各類專業研習資訊，鼓勵學生參與，同時整合國內外相關的進修管道與升學資料，輔導學生升學。
- (f)就業方面，除了徵詢業界之人才需求，指導學生製作履歷表、自傳以及訓練求職面談注意事項。安排老師輔導學生進修，鼓勵學生利用網路搜集資料，參與各項活動，培養學生獨立思考的能力。

D.面臨多元化入學管道造成之學生程度變異性增加之衝擊：

- (a)多元入學導致學生來源種類增加，各不同背景學生的基本學識能力較之

高教體系學生有更大差異性，增加教師授課困難度。

(b)在走向專業課程過程中，凸顯技職體系學生基礎學識能力不足和學習曲線偏長的問題。學生雖然更易入學，但面臨的是相同的課業要求，他們的學習障礙相較下更高。

(c)証照的能力要求下，學生必須面對全國同性質學生的挑戰，使得競爭更全面廣泛化。

(2)生活輔導

整體訓輔工作之特色為營造安全、健康、溫馨的學習環境，培養國際視野、民主法治、樂觀進取及服務熱忱的人生觀，促進身心靈之健康成長，以達弘毅博愛之全人教育目標。舉辦班代聯繫會議宣導推動學務工作，並於每學期期末舉辦班代座談會做意見反映與交流。學務工作目標朝向釐清價值觀、培養學生公民素養，建立完善制度、維護學生權益，提供多項輔導、平衡學生身心發展，凝聚校園認同、溫馨校園環境，提昇學務工作人員專業知能，落實理論與實踐。

A.導師輔導

導師輔導分為三類包括生活輔導導師、課業學習導師及服務學習導師，以專業與輔導兼具之互動的方式，協助新生了解大學學習環境，分別針對學生發展需求給予多元之輔導，可減少新生學習、生活、服務學習與人際關係等方面的困擾。

(a)本校導師工作依照「弘光科技大學導師制度實施辦法」行使導師聘任與職權，每學年進行「導師滿意度」調查工作並做為新年度遴聘導師參考資料，各系科每學期定期舉辦導師座談會、分享輔導經驗，學務處利用每學期期初、期末召開導師工作座談會。建立師生溝通管道包括：設有學務長信箱、各班班會、學務處定期召開學生事務工作座談會，各系科舉辦師生座談會。

(b)為加強導師在輔導工作上之應對能力，生活輔導組與諮商輔導中心每學年度皆會針對全校教師舉辦輔導相關之主題的「導師傳承研習會」二場及至少四場以上之「教師輔導知能研習會」二場，並不定期舉辦教師輔導研習工作坊，讓導師們開放的討論問題，目的讓導師們充分了解及認識自己也是輔導工作群的重要角色。

(c)面對班級有特殊之案例，諮商輔導中心會緊急開立「個案研討會」，讓專業的輔導老師商討對策，給予學生最需要的幫助，所以導師在面對學生日益增多的問題中，與學生事務工作群的聯繫必需緊密的相結合。

B.積極推動社團參與社會服務活動並落實服務學習的政策理念本校因應國家推動志工服務的政策，主動於校內推展志工團隊之成立與社區志工服務

活動，並與學生議會協調在每年寒、暑假期間補助相關學生幹部參加各項校外優秀團體舉辦之訓練活動；此外為培養同學『取之於社會，用之於社會』的回饋精神，配合教育部各項年度重點活動，積極鼓勵同學參與服務性活動，如自 87 學年度起及每年例行辦理「大專校院帶動中小學社團合作計畫」，曾經合作的學校包括沙鹿鎮北勢國小、台中市忠明國小、台中市向上國中、大甲鎮大甲國小、台中市永安國小等數所國中小學，每次皆得到合作學校的好評。而寒暑期教育優先區服務營隊更是逐年增加，且服務足跡更是遍及各偏遠地區。另本校弘愛社也與台中市捐血中心每年合作四次的捐血活動，服務性社團與技藝性社團也利用寒暑假辦理育樂營，積極走入社區關懷社區。

三、本（99）年度發展重點

（一）教學方面：

1.教學儀器、圖書設備擴充規劃。

本校逐年編列預算添購各教學單位之相關研究設備，也將視學校整體發展特色、階段性的需要，積極擴充教學研究設備，未來各學年除繼續充實原有實驗設備，並規劃設立新的實驗室或研究中心。

（1）配合整體發展經費及重點發展特色經費進行研發主題。

隨應產業發展現況及未來方向，加強產學諮詢合作中心及檢測中心之設備，汰舊換新及增添新穎實用之儀器設備，並增購專業圖書與期刊。俾符科技大學造就產業所需人才及提昇學生就業競爭力之目的，及時與產業同步發展。

（2）推動跨系所研究合作，採購相關的分析儀器及採樣設備。

可加強學生於課程環境中有實作之能力，建置各實驗室及研究室並推動跨系所研究合作，融入相關的實驗課程當中，成立產業應用生物技術研發中心、貴重儀器中心，並配合國家社會之需求；此外，配合各院跨領域學程之實施，以培養學生多元能力，加強學生就業競爭力。

（3）建立教師專業實驗室。

重點補助設備為主要目標，並將就現有師資、設備與學程進行成果發表分享業界與各學術單位，並可作為教師未來爭取相關之產學合作案的基礎。

2.輔導學生在學期間取得證照，以強化其就業能力。

持續協助系所規劃實務課程（例如：檢定相關課程），舉辦各項技能檢定，鼓勵並輔導學生考取技術士證照。

3.提升教師之實務教學。

定期舉辦產學研討會，鼓勵教師持續積極參與產、官界之專業諮詢、評鑑及各類委員會議。並積極延聘職場具專業及實務經驗師資，與業界實務工作多元接軌。

4.加強專業技術之相關e化教學設備，以利專業技術之教學，提升教學品質。

依據中程發展重點特色，積極爭取各系所需標準化儀器設備，用於教學及研究工作，持續提昇學習效果及研究成果之品質與數量。建構e化應用於各個產業所需設備。

5.推動國際學術交流。

協助推動與各國知名大學締結姊妹校，鼓勵研擬學生及教師交流計畫，並與姊妹校共同推動課程規劃及籌辦國際研討會。

6.實習課程實施。

本校各系訂有校外實習課程計畫，計畫內容包括選擇實習對象、安排輔導老師、進行實習考評及檢討實習成果等，主要目的在於學用合一。

(二)產學研究方面：

1.與中部科學園區合作，共提「科學工業園區人才培育計畫」，延聘中部科學園區產業界實務講師到校授課，以培育業界所需人才。

2.發展長期照護、輔助醫療養護器材、生物晶片、食品生物、天然物保健生物、香料生物、環安衛工程、化妝品應用，及其他生活應用科技等，與產業進行學術與技術合作。

3.整合學校研究人才，強化研究團隊，以爭取國科會及其他政府部會等相關整合型之計畫。

(三)人力資源發展及行政方面：

1.配合學校實際需求及社會發展趨勢，制修訂切合時宜的相關人事法規。

2.因應師資結構轉變，人事成本可預見的增加，研擬可能策略，由教師自發性訂定自律公約，自我規範義務性參與服務校（院、系）務行政的可能機制，以凝聚全校教職員工命運共同體之意識。

3.配合各教學單位師資提升之需求，逐步將全校助理教授以上教師比推向可籌設博士班的比例。

4.持續開辦各類教育訓練，並定期追蹤成效，以期簡化行政流程，提升行政效率。

5.參考財務狀況，研擬必要的福利措施，以安定人事、凝聚共識。

6.持續評估與修正教職員工評鑑制度，以提升行政效能。

7.參考財務狀況，研擬可行的薪資結構。

8.提出教師資格審查全面自審之申請。

(四)各學院年度發展重點

本校 99 年度整體發展經費以「班級權數計算之基本分配金額」及「計畫排名獎勵金額」做為資本門分配預估金額之依據。「計畫排名獎勵金額」的作業模式，以「學院」為單位提出計畫構想書，並以口頭報告方式進行評比；再依評比結果分配「計畫排名獎勵金額」。99 年度整體發展經費計畫排名的審核標準乃以過去執行績效、99 年度計畫特色、與中長程計畫之關聯性，及計畫的可行性與預期績效等做為評比的指標。

各學院年度發展重點，依排序說明如下：

1、工學院

計畫主題：建立優質生活所需之工程技術

子計畫一、建置綠色能源轉換實驗室、提升環境品質監測與綠色產品檢驗技術。

子計畫二、智慧生活科技整合人才培育計畫。

子計畫三、生醫感測技術實驗室建置及人才培育計畫。

(1)發展方向及執行重點特色

A.強化院之功能。

B.爭取資源，強化教學及研究。

C.各系(所)定期舉辦教學研討會。

D.實施教師評鑑(四項評量)，本學院訂定助理教授以上教師評量之比率教學為 30%、研究 35%、服務 15%、輔導 20%，講師之評量教學為 30%、研究 25%、服務 20%、輔導 25%。

E.著重系際整合，資源共享。

(a)培育具環安衛、災害及污染防治、資訊能力及醫工專長之專業人才。

(b)培訓多技能、多專長、多證照及多元化學習的學生。

(c)加強建教合作與技術交流，建立具區域特性之產學合作。

(d)與國際學府建立合作關係，提升師生國際觀。

(e)成立貴重儀器中心，有效整合本學院教學及研究儀器資源。設置有三間實驗室(含無塵室)，儀器設備合計 22 件。

F.加強產學合作，共創利基。

(a)因應產業需求，課程隨時檢討修正。

(b)校內、校外、產業做資源整合。

(c)爭取產官學合作計畫。

(d)規劃學生進行專題論文研究及安排校外實習，提升學生就業率。

(e)成立產業技術服務中心，整合本學院師資專長及精密儀器設備資源，協助產業解決問題及合作研發。

G. 節能減碳率先在院內推行-成立工學院節能減碳推動小組制定相關辦法，同時設置太陽能、風能發電示範教學設備。

H. 實驗室硬體安全之強化，每年查核通風、火災設備，並於 97 學年度工學院所屬實驗室全面更換防災外推安全門。

(2) 本年度計畫之重點特色

工學院本年度整體發展經費之重點特色，以建立優質生活所需之工程技術為重點，包含建置綠色能源轉換實驗室、提升環境品質監測與綠色產品檢驗技術、智慧生活科技整合之人才培育及成立生醫感測技術實驗室，計畫執行重點包括教學與研發，希望透過本院各科系的資源整合，以發展出本校工學院的重點特色及逐步完成擬定之中、長程計畫。在教學方面，本計畫將建置相關實驗室與教學系統(含實驗教材及手冊)，培養學生實作能力，鼓勵學生選讀跨領域學程，藉以強化本院學生之專業技能並符合業界需求，同時提昇本校教學及研究質量，並將本計畫的研究成果透過協助廠商辦理相關課程，增加產學合作與學生實習機會。

A. 工學院環安系以發展環安衛綠色科技為主軸，建置綠色能源轉換實驗室、提升環境品質監測與綠色產品檢驗技術傳統環工及工安衛領域之教學及研究主題，著重於環保(廢水、廢氣、廢棄物)處理技術及勞安衛管理，落實工業減廢與清潔生產、廢棄物資源化、節約能源等工作，製造出與環境相容的產品。工學院環安系為因應產業界對於綠色能源轉換技術與人才之需求，以及環境品質監測與綠色產品檢驗技術之需求，將建置綠色能源轉換實驗室，並精進環境品質監測與綠色產品檢驗設備和技術，提昇本校在環安衛領域的教學及研究質量，以及增加產學合作與學生實習機會。在本年度整體發展經費支用計畫中，以環安系與工學院既有之儀器設備為基礎(GC/MS、AA、ICP/AES、ICP-MS)，擴充教學儀器設備，以建立較為完善之綠色科技與分析檢驗技術。本年度整體發展經費支用計畫擬增購高效能液相層析儀(HPLC)，經由此儀器設備的購入，可強化綠色能源開發與應用以及環境污染物和綠色產品中有毒物質之鑑定及分析監控，應用在教學及產學合作研發有相當助益。

B. 在資訊工程方面，本年度整體發展經費支用計畫所提之智慧生活科技整合人才培育計畫，將延伸 SoC 嵌入式系統實驗室建置與毒災應變應用成果展現、智慧型監控系統、及智慧型照護系統教學與發展計畫之成果，以【智慧生活科技】之應用結合本校重點方向，作為主要系發展特色；著重先進資訊工程技術為基礎，結合跨領域知識，發展智慧型生活科技相關技術與設備。配合校院發展特色，尤以工程應用、醫療照護及民生需求之相關跨領域應用為發展重點。未來將藉此持續強化資工系實務應用特色，活絡產學合作契機，並提升資工系畢業生就業競爭力。資工系針對大二起課程的專業必選課程，分為兩大模組：【網際網路整合應用模組】與【嵌入式系統整合應用模組】。目前主要以上述兩大熱門資訊工程就業方

向作為資工系教學重點特色。為確認資工系培育人才之特色，依此為基礎訂定三大教育目標：(1)培養資訊技術應用人才(2)培養資訊系統開發人才(3)培養具人文關懷及持續精進人才。資工系將教學與專題研究進行整合，善用多元化師資進行跨領域研究，持續進行跨領域座談會。資工系今年度之『智慧生活科技整合人才培育計畫』，主要著重於資工系教學發展研究特色之延伸。希望藉由本計畫經費的挹注，持續提升資工系專業課程之教學品質，強化專題研究成果，凸顯資工系發展特色。本年度執行後所獲成果除可應用於『智慧生活科技整合』之教學與研究發展外，所增購之相關設備，將可提供專題研究與實驗等相關課程之教學。除此之外，相關設備可提供資工系師生結合工學院醫工系及本校其他系所，進行跨領域研究，形成資工系之重點研究特色（如醫護應用、民生應用等跨領域應用型研究）。最重要的是，這些設備與實驗室之設立，正符合國家科技研究發展主軸『智慧生活科技』所需，將可大幅提昇資工系研究能量。

C.在生物醫學工程方面，積極建置教學實驗室及相關設備、教師研究環境與鼓勵實務教學及研究並加強產學合作等目標。醫工系 99 年度之規劃重點為建構生醫感測技術實驗室，以提供醫學工程實驗（四）課程之相關教學實驗設備所需。本年度建置「生醫感測技術實驗室」擬採購微量分注器套組、試管震盪器、電泳槽、桌上型多功能酸鹼度計、化學反應量測器、酵素免疫分析儀（ELISA）、分光光度計、倒立式光源顯微鏡系統、藥品冷藏櫃、藥品冷凍櫃、超音波洗淨機、恆溫烘箱、無菌操作台、二氧化碳培養箱、蠕動幫浦、細胞組織離心機、高溫高壓滅菌釜、液態氮樣品保存桶、高速冷凍微量離心機、超低溫冷凍櫃、核酸 PCR 增殖儀、高解析電泳影像分析系統、螢光系統等相關教學實驗設備。目前國內其他生物醫學工程系所之大學部尚無開設生醫感測技術實驗之相關實驗課程，醫工系欲藉由此課程之開設，讓學生實際操作並學習生醫感測元件之基礎製備與開發，並藉由終端生醫訊號之量測與分析，瞭解生醫感測技術之原理與應用範疇。

2、民生學院

(1)發展方向及執行重點特色

民生學院為提供良好的教學與研究環境，擁有食品營養大樓、食品大樓及「生活應用大樓」（內含幼保系及妝品系含化妝品科技所），並在「N 棟研究大樓」5、6 樓設有生物及化學認證實驗室、標準動物房、食品與化妝品品質檢測與分析中心也已成立基因檢測認證實驗室。專業實習機構包括（托兒所、美容、美髮沙龍、烘焙坊、餐廳等）、專業諮詢中心（食品營養、美容、幼保等）、技能檢定場（保母、美容、烘焙、中餐、中式米麵食、食品分析檢驗等），並開設整合性學程，期能訓練教育學術及應用技術兼具之學生。民生學院食生系(所)、妝品系(所)、幼保系與產學界互動密切，也積極協助產業界相關研發及品管工作，近年來，因產業應用生物技術研發中心及食品與化妝品檢測中心成立，產學計畫數更是日漸

提升，目前已是本校產學計畫，以及接受外界委託檢驗案件件數與金額為數最多的學院。也因此，教學研究所需設備亦需日漸增加。

(2)本年度計畫之重點特色

A.民生學院

- (a)民生學院配合國家政策，舉辦各項技能檢定，全面拓展推廣教育，提供民眾終身學習機會。
- (b)積極與產官學界建立策略聯盟及產學合作關係。
- (c)獎勵並強化學生取得證照資格。
- (d)與國內外相關院系合作，推展學術交流，目前合作對象有美國奧勒岡州立大學、中興大學、大葉大學、靜宜大學及東海大學等。
- (e)協助各系強化教學及實驗設備。
- (f)已於 N 棟研究大樓擴建標準化動物房以及認證實驗室(TAF)，目前並規劃成立基因檢測實驗室中，此外並申請認證檢驗項目，目前生物實驗室已取得 TAF 認證及 ISO 認證，化學及基因檢測實驗室則申請認證中。以提升研究水準，並提供業界食品與化妝品檢測與功能評估服務。
- (g)擴充教師研究室及相關設備，以提升學術研究水準。
- (h)推動產業應用生物技術研發中心之產學合作及整合型計畫與委託檢驗計畫。
- (i)配合本院技術研發中心之教育部強化人才培育計畫，以及本校之教學卓越計畫推動建教合作工作，提升學生就業機會，服務產業界。
- (j)由院配合各系辦理國內外研討會及專業講座。
- (k)協助本院幼兒保育系儘速成立研究所。

B.食品暨應用生物科技系(所)

- (a)配合民生學院之產業應用生物技術研發中心之設立，培育食品科技、保健營養以及相關生物技術產業並著重於產品製造、檢測與市場行銷之開發，研究所則強化培育具有生技食品、保健食品等研發技術之人才。
- (b)培育具有中餐烹調、烘焙食品、食品檢驗等相關實務技能之食品及營養相關專業人才，並加強輔導取得國家證執照，研究所並訓練具 TAF (Taiwan Accreditation Foundation)認證實驗室與相關認證專業知識之研發人才。
- (c)增加學生多元學習機會，開設跨院系學程(包括養生食療、美容營養、嬰幼兒照護等學程)。
- (d)加強生技產業之策略聯盟與技術交流，如保健食品及其他相關生技業界，進行策略聯盟，加強建教合作及產業合作計畫關係，服務相關產業界。

C.幼兒保育系

- (a)培育理論與實務兼具的優質教保人員，為期使本系畢業生成為優質的幼兒教保人員，除了專業師資具實務經驗者比例高外，本系課程規劃充實，同時擁有設

備豐富的專業教室，舉凡教學需用的各項設備與器材、視聽媒體及圖書等軟硬體設備均十分充足。加上學校附設的托兒所與本系課程相互配搭，互動良好，提供學生理論與實務均優的學習環境。

(b)本系的發展特色之二為培育專業保母人員，近年來，配合政府相關政策與職場需求，本系致力於協助學生取得國家證照，成為專業保母人員。除了相關課程的規劃外，亦提供實務操作的術科練習機會與輔導課程，提升學生的考照通過率。本系畢業生除了可在幼兒教保相關機構從事實務與研究發展工作外，在兒童文教出版部門、兒童福利機構及其他兒童相關產業，如兒童課後安親、幼教玩具開發設計、才藝教室，以及兒童故事屋等，均能獲得就業發展的機會。

(c)配合幼保相關法令政策的推動與執行，如配合「兒童福利專業人員資格要點暨訓練實施方案」，開設各類教保人員訓練課程；另一方面，為提昇本系畢業生之專業涵養、知能以及就業廣度；本系目前亦積極籌設幼兒保育相關研究所，故而有必要於 99 學年起逐步增購軟硬體設備，一方面提供大學部學生及老師之用，另一方面作為研究所設立之基礎。

D.化妝品應用系及化妝品科技研究所

(a)建置化妝品功能性評估平台，提供化妝品相關業界之檢測需求。

(b)推動與化妝品相關生技業界之策略聯盟與建教合作。

(c)以建教合作方式協助化妝品產業研發人員進駐實驗室或研究生至業界進行產品開發實務研習，共同合作研發產品。

(d)推動國際學術合作，進行教學與研究之交流。

E.美髮造型設計系

(a)加強教學設備，建立系院特色及教學品質。

(b)強化基礎技術架構、知識理論，使技能學習扎根，搭配美學、設計、立體造型等相關課程，豐富創意元素及設計理念，以延展專業技能領域。

(c)建立產學合作模式，讓學生了解就業市場必備之專業知識及技能。

(d)推動國際學術交流，鼓勵學生參與國際競賽，增廣視野培養國際觀。

3、醫護學院

(1)發展方向及執行重點特色

醫護學院之發展在護理與基礎醫學、物理治療、生物科技、營養醫學的既有基礎之上，以整合醫護相關各領域之研究人才，並與臨床醫學合作為重點，以「健康及醫療照護」為主軸，開拓生物醫學領域之學術發展，培訓專業盡責之人才。為配合本校整體發展目標，本院訂定：建構符合時代需求的醫護課程與教育、推動廣度與深度並重的醫護健康研究及積極參與社會服務並引領產業開創新局等具體發展目標。而依此三個主要具體發展方向與目標，訂定發展策略。本院之發展目標為配合學校整體發展計畫，落實本校中程發展目標之「人文關懷、科技實務、終身學習、科

技創新、以及與世界接軌」，以及本校未來朝精緻卓越及開創特色方向發展，以實現本院教育理念「健康關懷優先、開創卓越未來」而達到「培育術德兼備之醫護人才，提昇醫療照顧專業品質，以及增加學生社會競爭力」之院的教育目標。另一方面亦就院內所屬各系所之現況，積極輔導本院各系所之主要培育目標及發展特色分述如下：

A.護理系

秉持學校中長程目標的發展，以教學卓越為典範，落實大學精緻化、學院特色化、發展在地化、和學術國際化的精神，以前瞻、人本、科技的願景，規劃護理系之中長程目標，以培訓具專業、博愛、創新、服務特質，為「稱職」且為病人與家屬、民眾所信任的臨床實務照護人才。護理研究所，則以培育具有紮實學理基礎、精熟護理技能、有效能、及獨立判斷能力之「進階護理專業人才」為目標，而規劃「臨床護理專家」及「專科護理師」二組。本系規劃本年度經費執行的重點特色，在於加強老師教學技能，整合課程目標，以提供教授生命週期各階段之專業護理所需之 e 化教學環境，以提升教學品質。因應教育和專業執業環境之變遷，課程設計以發展臨床實務能力為導向，強化護理核心素養之養成，以學生能力本位，培育具有就業實務能力與人文核心素養的畢業生。特色發展重點除了強化 e 化的教學環境，為能培養學生自主學習、團隊合作的精神，注重專題研討課程，藉由研討過程，不但對所學專業知識做一整合，最終期許能加強學生於創新與批判思考解決問題的能力。護理所旨在培育具有臨床實務、研究及具國際觀之護理專業進階人才。務求強化理論與實務之結合、批判性思考、問題解決能力暨促進護理專業成長與發展。

B.物理治療系

旨在培育具備人文涵養、獨立執業能力之物理治療專業人才，並進一步培育學生具備從事健康促進事業之第二專長能力。為因應我國國家衛生與健康政策-推動國家長期照顧十年計畫(大溫暖社會福利套案之旗艦計畫)、全面推展早期療育工作與促進國民體適能之產業需求，本系以能力為本位，邀集產、學界共同規劃與時俱進的多元特色課程、選修模組課程、與跨領域學程，並積極落實產學交流，提升教師教學與專業智能，並充實 e 化教學、圖書儀器設備，從課程面、知識面、與實務面，一體強化學生從事物理治療臨床工作並發展長期照顧、早期療育、或運動指導所需的專業知能與技術水準。透過明確之職場定位，輔導學生取得相關之專業證照或認證，提升學生未來就業競爭力，落實技職教育學用合一之精神，並持續精進。

C.生物科技系

規劃以醫藥生技與保健生技為發展之兩大主軸，落實技職教育理念，培育生技醫藥與保健生技融合之理論與實務兼備之生產製造、管銷以及研發人才。與中

部各大專院校、醫療院所及產業界進行教學、策略聯盟合作研發。研發重點內容以中草藥作為輔助替代醫學 Complementary and Alternative Medicine (CAM) 發展之目標，對於中草藥生物活性成分在健康上作用之機制與功效，及其相關知識，透過現代之新陳代謝體學知識，及臨床前與臨床試驗進一步之確認。配合利用動物試驗技術，訓練學生代謝疾病動物模式的誘導與照護，測試中草藥萃取物對代謝疾病的功效評估、中草藥萃取物的基因毒理分析，及相關糖尿病健康促進機構之協助教學，使研習學生有開發具生物活性生技產品過程與評估訓練之專業能力。教學發展相關課程如下：

(a)基礎課程

生物化學：認識各類生物分子之基本性質與代謝方式。

生理學：教導學生關於人體各器官系統的功能，運作的原理，調節控制之機轉，以及如何彼此間互動協調，以維持人體之生命。

免疫學：課程主要目的是使學生瞭解生物最基本的防禦機制、熟悉免疫系統的基本組成份子。

細胞生物學：本課程之主要目的乃讓學生正確且完整的明瞭生物細胞之細胞器構造與功能、基因表現及新陳代謝、訊息傳導、細胞週期、細胞骨骼、細胞連接與吸附、生殖細胞之授精作用與其生長發育等重要概念。

老人營養：本課程將引導同學瞭解老化過程、老人族群的生理變化、營養需求、營養評估及慢性健康問題，以期能提供對老化世代正確營養保健觀念。

營養保健：隨著年齡結構的變遷，台灣慢慢步入高齡化的社會，營養保健的觀念也越來越受到重視，本課程以營養的觀點擬出與保健相關的單元(飲食指標 & 營養大調查 & 飲食與癌症 & 減重 & 自由基與抗氧化劑 & 素食 & 健康食品)來探討這個主題。

分子保健劑：本課程欲使學生，對於分子保健劑種類、生理機能理論、應用等方面能更正確了解其功能。

生物製劑與製藥：本課程欲使學生了解生物製劑之來源、製備技術、藥效檢測技術等。

生物技術概論：生物技術是生命科學理論的延伸以及應用的驗證，許多生物技術更為生命科學研究的重大突破貢獻良多。本課程旨在系統性的介紹各種生物技術與生命科學研究的相關性與應用價值，範圍涵蓋基因體學，蛋白體學，細胞生物學，實驗動物學等領域。學生可由本課程更充分了解生物科技的發展現況與潛力。

其他學程課程：老化基因體學與蛋白體學、基因多型性與老年疾病及、老年

營養老化實驗動物模式。

(b)專題討論與實作課程

老化基因之調節：透過動物模式之試驗了解天然物或藥物對老化基因進行調控之機制。

腦神經細胞之保護：利用細胞模式試驗了解阿茲海默氏病(Alzheimer's diseases)生成與預防之調控機制。

老化疾病之預防與治療：透過動物模式之試驗，了解天然物對高三酸甘油酯、低高密度脂蛋白、高血壓、葡萄糖耐受力缺乏等疾病之預防與治療功效。

癌症之輔助治療：輻射增敏或輻射保護劑之作用機制。

天然物中具抗癌活性成分之篩選：應用細胞模式試驗篩選中草藥中活性成分。

D.營養醫學研究所

(a)教學發展：強調以連結生物醫學與臨床營養為主之整合創新為核心，依其多元背景特質及專業能力培養，期能培育出具備營養醫學的臨床實務及研究能力之人才為目標。

i.聘請專業臨床醫師與產界專家進行教學，並透過卓越教學計劃邀請相關學者進行協助教學及技術交流。

ii.舉辦儀器操作及臨床應用之教學講習，加強研究生對儀器的操作能力及產學合作績效。

iii.儀器操作認證：研究生在生化代謝暨分析課程上了解儀器原理外，必須通過認證考試，始能操作該儀器。

(b)研究發展：本所研究發展之首要目標是訓練研究生從事微量營養（人體試驗、動物試驗、細胞實驗、分子層次實驗）之研究與創新能力，並朝向與產業、中部教學地區醫院共同合作，進行營養醫學相關研究、開發與推廣。期建立本所為國內在應用營養醫學於臨床輔助治療上最知名的學術單位。此外，中程研究發展將延伸涵蓋銀髮族長期照護的臨床研究。

i.進行人體臨床試驗是本所研究發展最主要的特色。透過策略聯盟並與本學院護理系共同合作，分別從不同探討角度（質性、量性研究與生化分析等）來進行臨床試驗。目前除繼續與護理系教師合作研究，亦著手與民生學院幼兒保育系計劃合作。

ii.未來在銀髮族長期照護的臨床研究方面，朝向跨領域進一步與本學院物理治療系及人文社會學院老人福利事業系合作。

(c)服務的發展目標：落實終身學習及健康促進全人關懷；結合本所師資及畢業生努力推廣營養與健康促進觀念，以達落實國民健康保健與疾病預防。

E. 營養系

(a) 教學之發展目標：

- i. 培訓學生具備臨床營養、團膳營養暨社區健康諮詢、及營養研究之專業能力。
強調學生學理涵養與臨床實務能力之運用、強化學生的運用與統合能力。
- ii. 加強本系學生在實驗操作能力。

(b) 研究之發展目標：鼓勵本系教師，爭取策略聯盟及產學合作計劃與學術研究交流。

(c) 服務之發展目標：

- i. 鼓勵本系師資協助營養推廣教育及社區健康管理之推行，強調落實終身學習及健康促進全人關懷的理念，強化社會大眾之健康促進觀。
- ii. 由服務學習導師帶領學生到社區或醫療單位進行學習服務。

(2) 本年度計畫之重點特色

A. 醫護學院

- (a) 加強與產業界之策略聯盟，提昇產學合作件數及金額。
- (b) 增加教學暨研究空間協助所需之各系成立研究教室，並推動院內研究合作。
- (c) 因應國際化，持續鼓勵學生提昇學生英文能力，考取証照。
- (d) 鼓勵各系所完成國際化合作活動（含研究或教學或師生交流或研討會）提升師生的國際觀。
- (e) 檢視課程內涵之修正以配合社會的需求與脈動。
- (f) 鼓勵教師參與進行跨院、跨校之研究合作計畫，以提升醫護學院研究的廣度與深度。
- (g) 辦理學術研習活動及國際學術交流活動，鼓勵院內教師發表研究論文。
- (h) 學術期刊論文（含學報）全校專任教師每 2 年至少以第一作者或通訊作者發表 1 篇。
- (i) 配合醫學研究永續經營之理念，推動臨床醫學科技研究之共同合作方案。
- (j) 充實醫護學院各系所實驗室及研究室儀器設備並推動跨系所研究合作。
- (k) 學院整合各系所資源，規劃學院的教學、研究及服務重點發展方向。
- (l) 配合整體發展經費及重點發展特色經費進行研發主題。

B. 護理系(所)

- (a) 整合系所不同學制資源，規劃教學、研究及服務重點發展方向。
- (b) 定期舉辦教學觀摩會，透過不同領域、專長的分享和互相學習，精緻教師教學及研究品質。
- (c) 強化 e 化教學所需之軟、硬體設施。
 - i. e 化教學之老師個人網頁之建置。
 - ii. e 化教學所需之硬體設備更新。

iii. e 化教學之管理人員之培訓。

(d)建置專題研討室，提供師生專題研討之討論空間，加強學生於創新與批判思考解決問題的能力。

C.物理治療系

(a)因應實證醫學、生醫資訊快速更迭、與 e 化時代來臨，需進一步強化學生物理治療專業知識基礎，因此在課程規劃上側重訓練學生臨床問題邏輯性思考與推理的能力，與提升學生臨床治療實作與統整能力，並培養終身學習能力，以符合新時代所要求之具有國際觀的優質物理治療專業人才。

(b)建置與「運動指導」專長相關之教學與實習設備，並搭配模組化課程，透過學界與業界師資合作授課，以強化學生知識基礎與臨床實務之應用能力，以落實本系輔導學生取得相關認證、強化就業競爭力之目標。

(c)建置與「長期照護」與「早期療育」專長相關之教學與實習設備，與規劃學程課程，透過跨領域合作並形成團隊，提供學生學習長期照護或早期療育領域所必須具備之專業知識與照護技術，並結合在地社區資源與業界教師，安排實習課程，讓學生能實際應用所學，創造多贏局面。

D.生物科技系(所)

本年度之重點計畫是整合校內、外與業界的專業師資及本校教學和儀器設備，做為擴大與延續大學部和研究所學生的專業知識，進而可實際應用於生技中草藥製藥產業中。並依系課程委員會與課程發展機制會議加強實務與技能之養成，以培育生技醫藥與保健生技等相關研究領域之專業人才為目標。積極建構「天然物活性成分開發、功能檢測與生產技術」三個技術平台及實驗室設施，課程內容並新增：1. 新藥與中草藥之開發 2. 生物醫學進階課程-癌症疾病研究。實驗課程則新增：1. 中草藥活性成分分離與品質管制之實作 2. 中草藥抗癌之功效評估-細胞模式實作 3. 中草藥抗癌之功效評估-動物模式實作。此外，配合申請之中部科學園區人才培育計畫，邀請業界專家授課並規劃學生至業界實習，皆由業師之指導，使教學內容與產業界銜接，提升就業競爭力。

E.營養醫學所

(a)本所重點發展特色，強調全方位營養支持應用在慢性疾病輔助治療的臨床醫學研究，期建立台灣地區營養醫學的學術研究地位。

(b)課程設計整合了生物醫學及臨床營養知識，研究方向亦規劃跨領域（基礎醫學、生物化學、分子生物、應用營養）學術合作，每年定期舉辦大型營養醫學學術研討會，對於師生理論、實務經驗及研究能量具有實質幫助。此外，藉由研討會加強對醫護專業人員與社區民眾的營養醫學宣導。

(c)結合所上師資專長與擴充研究設備，積極投入並爭取營養支持與中老年人健康、慢性病之研究計劃。

- (d)配合產學合作，整合營養醫學與慢性病、能量代謝與疾病、營養病理、及營養與免疫等課程之授課教師，共同執行營養支持與癌症治療在「人體、動物及細胞」相關研究計劃之進行。
- (e)配合國科會計劃，結合營養醫學與慢性病、礦物質代謝、與營養病理課程之授課教師，藉由「人體、動物及細胞試驗」共同探討微量營養素在代謝症候群扮演角色。
- (f)配合學校成立醫學研究科技中心成立，本所教師與光田醫療小組組成研究團隊，進行慢性肝炎研究計劃。

F.營養系

- (a)強化營養系實務應用特色：課程審查會議每年舉辦一次，依系課程發展機制之規劃，延聘學界、業界參與課程之審查，修訂系教育目標與核心能力，提升本系發展之實用性，以符合技職體系之教育特色。
- (b)拓展系務經費來源
 - i.積極爭取教育部等相關專案計畫經費。
 - ii.積極爭取政府其他部會專案經費來源。
- (c)提升課程與產業連結。
 - i.積極爭取經費，更新教學實驗設備，提升課程內容與產業連結度，發揮技職教育務實特色。
 - ii.積極爭取經費，導入業界人士進行專業科目之協同教學並延攬具有實務專長的師資共同授課，提升專業課程實務內容。
- (d)提升學生學習成
 - i.積極進行重點專業科目之補救教學，並持續改善相關機制。
 - ii.課程學習導師。
- (e)加強輔導學生語言與資訊能力。鼓勵學生參加全民英檢考試。
- (f)加強學生實務經驗。輔導學生參加服務學習，赴醫療單位等相當場所擔任義工。

4、管理學院

(1)發展方向及執行重點特色

管理學院由健康事業管理系、餐旅管理系及資訊管理系組成。健康事業管理系以發展市場調查與健康服務行銷、發展健康服務（長期照顧）管理學習中心、發展健康事業管理人員之在職教育訓練中心，與業界建立長期之夥伴關係，發展健康領域之實務性研究等為發展主軸；餐旅管理系因應亞太地區商務及旅遊發展，以及研究與推廣方面延伸之發展，藉由整合資源以帶動中部地區餐旅整體服務品質之提昇為發展特色；資訊管理系以電子化企業、網路多媒體及醫療資訊管理為主體，結合本校醫護、老人福利、文化事業、妝品應用、食品營養、餐旅管理等相關科系，以拓展相關產業跨領域資訊管理應用之整合。發展策略為一方面購置教

學研究用之相關儀器設備、軟體、擴充研究空間，改善情境教學環境，強化校內外實習成效。此外，持續聘請高階教學研究人才，鼓勵及編列經費推動教師研究群之組成以及爭取校外大型研究計畫、策略聯盟計畫、產學合作計畫等。管理學院發展方向及執行重點，分述如下：

- A.延攬優秀師資、整合各系資源，持續申請設立研究所，以提昇研究水準。
- B.配合學校「生命照護、創新服務」辦學方向，整合建構融合創意、創新、和創業的教學內涵和學習環境，提供社會產業發展所需之創新人才。
- C.整合師資、建立研究團隊，提昇學術研究與產業服務品質；成立專業技術服務中心，積極推動創意研發計畫。
- D.持續與產業界進行實質交流，選擇具發展潛力之相關產業為合作對象，積極進行諮商交流及教育訓練工作，增進合作關係。
- E.建立國際與校際交流機制，規劃常態性交流活動、交換師生與實習合作。
- F.重視對校友的聯繫與溝通，創新對校友的互動與服務模式。

(2)本年度計畫之重點特色

配合管理學院短中程發展計畫需求，本計畫案統整所屬各系資源，擬定發展方向及執行重點，分述如下：

- A.發展市場調查與健康服務行銷計畫：自 96 學年度起設立「市場調查與行銷室」，為國內健康暨醫管系(所)中第一也是唯一設有 Web CATI 電訪調查系統與 Web CATI 網路調查系統之系(所)。
 - (a)透過相關課程，如統計軟體、研究法概論與專題製作，並透過承接有關電話訪查的產學合作案，提供學生學習網路行銷與調查的技術，並增加學生對於市場行銷的知識與能力。
 - (b)透過承接業界有關電話訪查的計畫案，可以大幅提昇教師的研究能量與業界互動之機會，並針對產業市場進行特定市場導向研究，以提高教師的產業服務能力。
- B.發展健康服務（長期照顧）管理學習中心：提供銀髮族之健康管理與生活照顧服務，是將來之產業趨勢。於九十七學年成立「健康秘書教學示範教室」，並設計「照護管理」與「服務管理」兩個模組課程，以強化學生健康服務管理的專業，目標在於建立健康照顧與管理的創新平台與培育提供此平台服務之人才（健康秘書）。
- C.發展健康事業管理人員之在職教育訓練中心：
 - (a)醫療產業管理人員之培訓，不論在師資、設施設備及與醫療院所的合作上，均已建立良好的基礎。在既有基礎下，希望能擴大領域至醫院以外之管理人才培訓，成為中部地區健康事業管理人才的培育訓練中心。

(b)未來將繼續朝成立研究所與在職專班的方向努力，提供畢業生及鄰近地區相關健康事業管理人才之在職訓練中心。

D.數位內容教學與展示室建置計畫：本校在相關 e-learning 平台的建置，已建立虛擬攝影棚及影音製作實驗室，用以推展影音視訊到課程學習當中，進行數位學習課程。不僅希望透過網路傳輸各類數位化的電視、影像及廣播等網路多媒體應用服務，並能搭配美工繪圖、影像處理與電腦動畫後製特效，如運用電腦產生或協助製作的連續聲音影像，結合本校特色發展行業別動畫模擬應用(醫療、教育)、電腦動畫(2D/3D 動畫)。培育電腦動畫製作、動畫影片專案行銷管理、創意提案、影片後製特效等整合設計專業人才。培育計畫之目的為培訓數位內容之專業人才，並加上產業交流計畫，可強化和提昇學生實務與實作之專業技能訓練，以及提昇學生之專業能力可以與產業所需相符，以便學生直接進入就業市場，並且在投入各項數位內容教學與研究後，規劃一個數位內容展示室來統一呈現師生所產生的各式數位內容。

E.企業 e 化發展教學暨環境建置計畫：資管系核心教育目標在培育學生能夠執行對企業 e 化的活動，包括流程的 e 化、辦公室管理的自動化，成為資訊系統的程式設計師為本系學生畢業工作的第一首選，投入此行的薪資也往往優於其他工作的薪資。「企業 E 化發展教學與環境建置」的目的是為了實現最後一哩的課程規劃與設計概念，讓學生在校內縮短與業界的知識與技術差距，規劃引入企業普遍採取的系統設計工具與環境於本系的課程操作實習環境之中，目的在培養學生具有應用程式系統規劃的宏觀概念，並且在合作的前提下共同完成一個軟體專案計畫，「企業 E 化發展教學與環境建置」分為二個方向：應用程式系統發展撰寫工具環境與應用程式系統發展管理環境。本系近年來已建置微軟的 Visual Studio，此為本系師生建置與學習應用系統發展的強大工具，然而在面對高度複雜的 Web 應用系統發展時，需要更適切的发展工具以支援非常複雜的企業 E 化應用系統的開發，規劃購入的 Sybase PowerBuilder 11 版，可以支援開發出來的主視窗應用程式直接轉換為 Web 應用系統，此特性將使師生可以更專注於系統的設計，產出品質更佳的系統來。在應用程式系統發展管理環境方面，本系規劃的專題課程係以團隊合作開發系統的前提下來共同發展各領域的應用程式系統，一直以來，缺乏有效地協同發展工作環境，一個應用程式系統發展團隊需要整合式的應用程式生命週期管理 (ALM) 解決方案，其中包含工具、程序和指引，可以協助所有專題團隊成員改進技能，更有效率地共同合作，讓專題團隊成員能夠執行下列各項合作工作：

(a)與其他團隊的成員和商務利益關係人更有效率地共同作業與溝通

(b)在應用程式生命週期的每個步驟中，使用進階品質工具確保軟體品質

(c)取得專案活動與優先順序的資訊，以根據即時資料做出旁徵博引的決定。

在其他建置方面，預計建置一個整合 Office 工具的線上協同工作環境 - Sharepoint 伺服器，同時建置了 Exchange 伺服器來達成團隊溝通平台。

- F.資訊專業教室 e 化教學：本系專業教室基本上皆配置廣播教學設備，及簡易的教學擴大器，在長期使用廣播教學設備後，部份教師反應使用廣播教學設備來做教學，無法及時看到學生臉部的反應，同時，學生也反應，只是聽到老師的教學聲音，無法看到表情豐富的教師在教學上的賣力演出；同時，由於本系的專業教室，因為要擺置電腦，教室面積寬廣，用有線麥克風限制了教師教學上的活動空間範圍，教師希望能將有線的麥克風轉變為無線形式的麥克風，並且在教室後方加裝喇叭，以解決學生反應在教室後面聽不清楚教師的聲音，聲音開太大，前面的學生又反應聲音過於大聲的問題。因此，為解決專業教室的教學問題，提出此項專業教室 e 化提昇計畫，藉此計畫加裝單槍投影機、無線式的教學擴音環境等。
- G.中餐專業教室教學改善計畫：本系專業教室基本上皆配置簡易廣播教學設備，在長期使用廣播教學設備後，部份教師及同學反應使用廣播教學設備來做教學，無法很清楚的看到教師在實習課程中完整的操作，學生也無法很清晰的聽到上課教師的上課內容。由於本系的專業教室較為寬廣，原有廣播設備已不堪使用，希望能更新實習教室無線麥克風及 PA 擴大機，以解決學生反應在教室聽不清楚教師授課的聲音。且為了讓學生能更清晰的看到教師在實習課程中完整的操作，所以擬採購液晶電視、快速球型攝影機及控制鍵盤、投影機以改善教師及同學在實作課程之教學環境及提昇教學品質。本系 L408 中餐烹飪實驗室亦為本系之烘焙實習課程之實驗教室，任課教師及同學反應無法完整的看到教師之示範過程，為改善實驗實習課程授課的教學品質，故欲添購設備桌上型攪拌機乙台。且因原實驗室之設備老舊需添購電子式開關及定時器及塑膠砧板組一批，且為保全實驗實習課程之食材新鮮度及保存度，添購全營養食物風乾機(九層)、真空包裝機及超低溫臥式上掀式冰箱各乙台。
- H.教學課程 e 化改善計畫：因應本系學生班級數之增加原有之筆記型電腦數量已老舊且不敷使用，為提昇同學及教師教學更為 e 化，故採購筆記型電腦，且因本系學生定期舉辦成果展，添購 AO 印表機，以利同學課程 e 化之改善。

5.人文社會學院

(1)發展方向及執行重點特色

A.人文社會學院

- (a)將學校營造成多元化、多樣性之人文社會教育環境，啟迪學生思想，培養健全人格，落實品德教育，發揚校園倫理，放眼國際，培養並提升學生掌握外國語文能力，貫徹科技與人文兼備的教育理念，強化專業人的通識內涵；另一方

面為全球化時代的來臨，培育擁有流利外語能力,寬廣國際視野之應用外語人才。

- (b)為因應台灣社會快速老化的趨勢，自 95 年度起成立老人福利與事業系，培育老人心理輔導與社會工作、社會福利政策與老人機構經營管理以及老人生活規劃與安養服務之專業人才，為年老長者提供全方位的服務。同時因台灣本土文化蓬勃發展及文化產業提振經濟產值的世界趨勢，95 年度亦設立文化事業發展系，以培育發展各項文化相關產業及推動文化建設工作的人力資源。**99 年度又設立運動休閒系，一方面發展本校體育教學研究中心教師專業專長，並結合中區各休閒產業的有利基礎與特色，形塑中台灣運動休閒產業的競爭優勢。**
- (c)未來人文社會學院的發展將以支持提升校內所有學生之人文素養與培育社會所需之專業人才為發展重心，前者以通識學院、藝術中心、體育教學研究中心為主軸，齊力為提升學生之基本能力與人文素質與健康體魄而努力，教務處所轄之教學資源中心提供本院教師協助校內所有老師提升教學效能之服務機會，因此對內本院將與校內各教學與行政單位密切合作，從教學、服務與校園環境之形塑多管齊下，實現本校「以人為本，關懷生命」之辦學理念。在專業人才之培育上，應用英語系、老人福利與事業系、文化事業發展系及運動休閒系，為奠下未來穩健發展之基礎，4 系將增聘專業師資、充實教學與研究設備、持續課程之修訂與發展、積極與業界合作培育社會所需之人才。而本院之發展理念為「營造多元化之人文社會教育環境、貫徹科技與人文兼備的教育理念」，本院自成立以來，除積極改善本院各單位設備空間、鼓勵教師進修學位及研究，並配合國家社會發展修訂人文社會學院中長程發展計畫，以作為本院未來發展藍圖與圭臬。
- (d)著重在強化各系的特色建立，強化產學合作研發發展。在課程規劃方面強調理論與實務 並重。同時，定期舉行教學研討會議及產學合作相關研討會，每年出版二期人文社會學報。將來經費執行重點著重在推動各系配合實務課程建立專業實習教室，每年添購設備，強化教學軟硬體。

B.應用英語系

- (a)提升本系學生相關英語文能力檢定通過率。
- (b)提昇教師研究能量。
- (c)增加學生赴產業交流之機會，強化學生實務能力。
- (d)持續充實數位化語言軟體，塑造語言自主學習環境。
- (e)持續充實專業圖書期刊，以應教學研究需要。
- (f)強化學生職涯輔導，以提升學生就業率。
- (g)爭取大規模政府部會計畫案及業界產學合作專案計畫。

(h)持續推動締結國外姐妹校以拓展國際交換師生計畫。

C.文化事業發展系

(a)延續本校「以人為本、關懷生命」的辦學理念，以及邁向生命照顧、創新服務的願景，強化學生的專業相關知能。

(b)透過精緻卓越的課程規劃、教學環境以及教師團隊，培育兼具理論與實務的優質文化行政與經紀人才。

(c)培育學生有文化涵養為厚實的基礎，有編輯、寫作、企劃、攝影等創意轉化能力以及網路架設、影片拍攝、數位設計等科技運用能力為工具，再具備文化事業經營所需之法律、政策、行銷等實務能力，以因應未來時代趨勢及文化事業所需的高感性能力。

(d)建置「弘光網路電視台」，利用網路直播與國際影音網站接軌，提供學生一個啟發自主學習與展現文化傳播與數位創意的教學平台

D.老人福利與事業系

(a)立基「以人為本、關懷生命」的辦學理念，符應本校發展生命照顧之辦學特色。

(b)依循國家發展重點，執行老人相關計畫。

(c)規劃專業設備與空間，推動老人多元輔助療法。

(d)落實在地老化理念，發展社區照顧與服務方案。

(e)課程規劃培育學生具備服務老人身心社會靈性等層面需求之能力。

(f)教學方式強調理論與實務操作之結合。

(g)強化學生專業實務能力之培養。

(h)加強學生於老人產品開發能力。

E.運動休閒系

(a)配合教育部體育發展計畫，增進學生對身體適能的認知與能力。

(b)培養學生至少習得一種以上運動技能，以為終身運動之準備。

(c)發展各具特色之運動團隊，並參加區域性、全國性競賽或活動。

(d)日間部學生修習游泳課程，培養水上運動之興趣與技能。

(e)結合地方資源，拓展對外關係，擴大社區服務。

(2)本年度計畫之重點特色

本計畫案統整所屬單位資源，此計畫乃配合系所研究與教學之發展目標與產業需求、未來趨勢、知識發展、技術進步的相關程度，擬定執行重點具體說明如下：

A.建置專業教室：本次計畫著重在專業教室之空間設置，良好之環境應是提高教學與研究品質之基礎。

(a)建置文化系「設計發想實作教室」

文化系為配合人文社會學院朝向提供創新服務的目標，擬透過「設計發想實作教室」的建置以營造創意氛圍，藉此提供學生發揮創造力的展現園地。目前已

規劃有「文化多媒體展映走廊」、「文化長廊」、「創意展示櫃」、「創意塗鴨版」(L棟1樓中庭)做為多功能使用的開放活動空間及學生課程成果展示區。而本「設計發想實作教室」之建置則是延伸既有的空間規劃，主要提供一個可讓學生在創意設計教室中培養手感並自由發想；同時亦能鼓勵教師進行多元化之課程與教法設計，結合影像及各式多媒體裝置，讓師生在自由的教學互動過程中引發獨特的創見與設計，達到提升教師教學效能與培植多元創作人才的目的。具體而言，本計畫的特色如下：

- i. 培育文化系學生的創造力與實踐能力。
- ii. 建構培育文化創意產業人才創造力的具體策略。

B. 更新添購教學儀器設備、強化教學軟硬體

- (a) 針對本院各單位之發展所需儀器設備，培植重點發展特色。
- (b) 充實本院軟體資源，提升課程效益。

貳、支用計畫與學校整體發展規劃之關聯

一、資本門支用項目與學校整體發展規劃關聯性

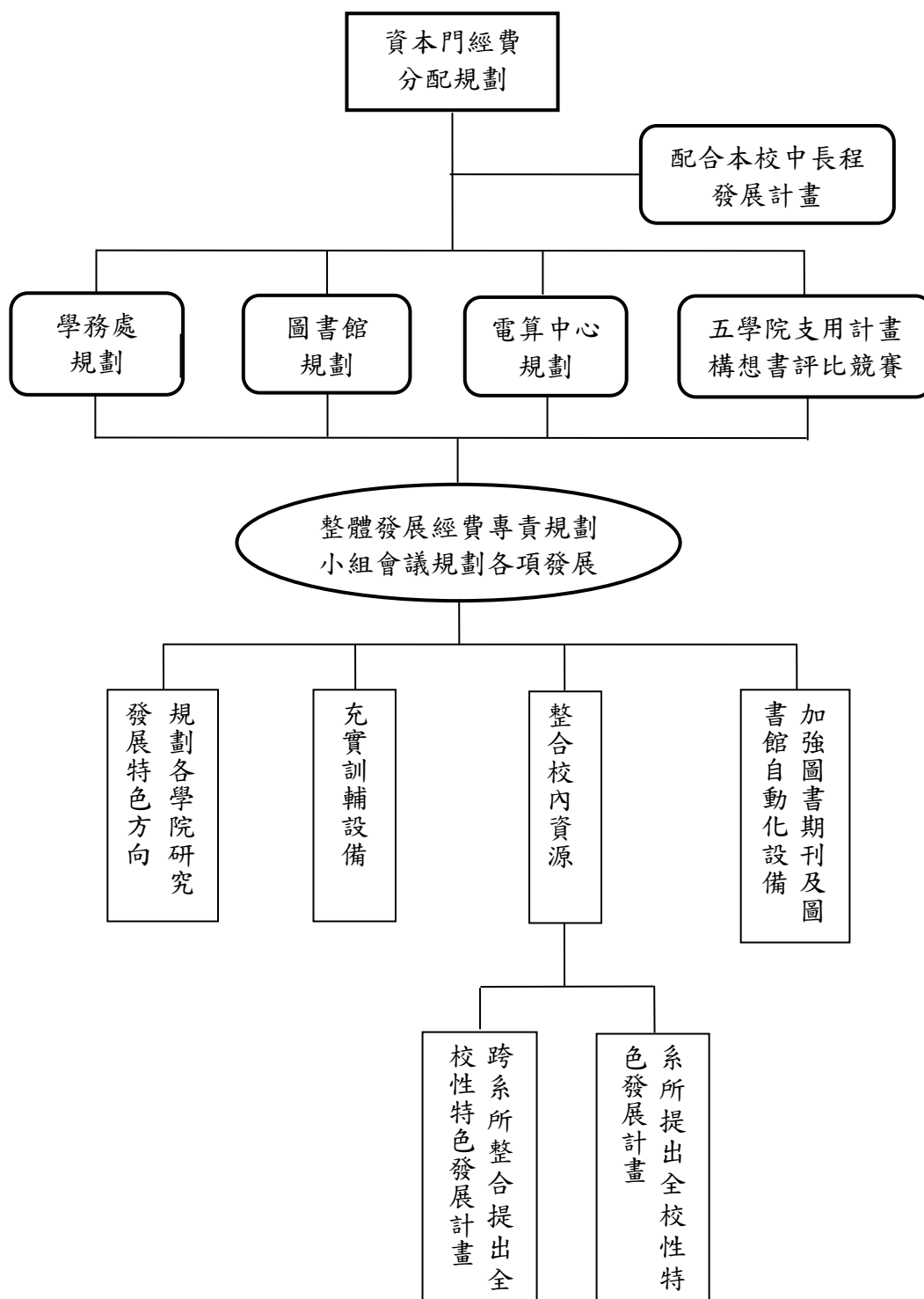
(一)資本門規劃藍圖

本校整體發展經費資本門之分配依據校院系中長程計畫，所需之資本門需求由各學院提出資本門支用計畫構想書，經由本校相關審查會議審核，以作為分配之依據；再經本校「整體發展經費專責規劃小組會議」審議各項資本門使用之適切性，其應用範圍含(1)規劃各學院研究發展特色方向、(2)充實訓輔設備、(3)整合校內資源，提昇校內跨院、所、系學術研究風氣(4)加強圖書期刊及圖書館自動化設備等四大範疇。

圖書與電算設備則依歷年執行預算，並由本校圖書館與電算中心等二個單位規劃資本門需求。在教學研究及學生事務與輔導相關設備部分，亦由學務處依經費支用相關規定，協助規劃提出資本門的需求。

此外，本校亦針對需求相同的採購項目，例如：電腦、單槍投影機、筆記型電腦、液晶顯示器等，提供通用的採購品名及規格，做為日後執行經費統一採購的依據。但若使用單位有特別的規格需求時，亦可依循計畫申請作業時程，適時提出申請，再由本校「整體發展經費專責規劃小組會議」審議其適切性並進一步核定之。

本校資本門經費規劃流程圖示如下圖：



(二)教學儀器、圖書設備擴充規劃

1.工學院

系所	計畫添購資本門的項目	與學校整體發展規劃關聯性
環境與全衛 生工程系	綠色能源電路實驗室設備：多功能數位交直流電流與瓦特表、數位儲存式示波器、太陽光電池暨電力轉換模組、電動機車電控與馬達驅動裝置、電源供應器、訊號產生器、太陽能熱水器熱交換模組	1.強化學生專業技能、鼓勵學生選讀跨系學程、參與教學評量及專題研究計畫。 2.積極爭取跨系所之整合型研究。
	高效能液相層析儀(HPLC)	1.強化學生專業技能、鼓勵學生選讀跨系學程、參與教學評量及專題研究計畫。 2.積極爭取跨系所之整合型研究。
資訊 工程系	智慧生活科技相關教學與專題設備：電腦、軟體開發工具(MSDN)、C++ 整合軟體開發平台、虛擬實境設備	1.強化學生專業技能、鼓勵學生選讀跨系學程、參與教學評量及專題研究計畫。 2.積極爭取跨系所之整合型研究。
生物醫學 工程系	生醫感測技術實驗設備：微量分注器套組、試管震盪器、電泳槽、桌上型多功能酸鹼度計、化學反應量測器、酵素免疫分析儀、分光光度計、倒立式光源顯微鏡系統、藥品冷藏櫃、藥品冷凍櫃、超音波洗淨機、恆溫烘箱、無菌操作台、二氧化碳培養箱、蠕動幫浦、細胞組織離心機、高溫高壓滅菌釜、液態氮樣品保存桶、高速冷凍微量離心機、超低溫冷凍櫃、核酸 PCR 增殖儀、高解析電泳影像分析系統、螢光系統	建構並充實本系生醫感測技術實驗室之教學實驗設備，以培育學生具備製作生醫感測元件相關之實作能力。並藉由無菌操作台、二氧化碳培養箱、核酸 PCR 增殖儀、高解析電泳影像分析系統、倒立式光源顯微鏡系統搭配螢光系統等設備建構具備操作細胞與核酸實驗等級之教學實驗室。本校他系學生亦可選修本系相關課程及參與專題研究。
以上各項資本門的規劃與本校未來發展方向：2.建立院系特色，加強發揮院系所應有之功能相關。		

2. 民生學院

系所	計畫添購資本門的項目	與學校整體發展規劃關聯性
食品暨應用生物科技系、所	電子式純水製造系統、相位差寬螢幕顯微鏡、超高速真空低溫萃取濃縮機、數字式分光光度計、酸鹼度計、往復式振盪恆溫水槽、氣相層析儀、高效能液相層析儀	<p>1. 99學年將更改系名為食品科技系(所)，為培養學生具備各項專業技能及學術研究能力，提升學生專業技術之知識，增加學生就業能力，須改善並擴充學生實驗室之設備。</p> <p>2. 為鼓勵教師參與研究生論文指導及民生學院技術研發中心之研發工作；申請國科會、農委會、衛生署等政府相關機構之研究計畫；積極與業界進行建教合作計畫，協助業界專業技術、產品研發及管理等相关研究及實務輔導，急需增加本系教師的研究空間，並擴充實驗室設備。</p>
幼兒保育系	電腦、盤點機、單槍投影機、數位硬碟式攝影機、嬰兒急救甦醒訓練模型、全功能電腦人機介面系統、沙箱、虛擬樂器工具、錄音編曲套裝軟體組、單眼數位相機、單眼鏡頭、行為觀察分析軟體、資料顯示模組	<p>1. 配合系所培育目標及重點發展特色，添購各項教學軟硬體設備。</p> <p>2. 建立系院特色，強化兒童歌曲創作課程之專業教室教學設備。</p> <p>3. 強化教學資源，提升教學品質。</p> <p>4. 配合研究所成立購置相關設備。</p>
化妝品應用系暨化妝品科技研究所	筆記型電腦、電腦、快速紫外光-可見光偵測器、樣品注射機、液晶電視、球型攝影機、綜合擴大機、單槍投影機、皮膚經皮水份散失能力測定探頭、層析泵浦系統、皮膚水份測定探頭、皮膚黑紅色素測定探頭、皮膚膠原纖維方向性測定探頭、皮膚酸鹼值測定探頭、表皮平滑度測定探頭、超純水製造系統、足部水療椅	<p>1. 以建教合作方式協助化妝品產業研發人員進駐實驗室或研究生至業界進行產品開發實務研習，共同合作研發產品。</p> <p>2. 推動與化妝品相關生技業界之策略聯盟與建教合作。</p> <p>3. 改進並提升學設備。</p>

系所	計畫添購資本門的項目	與學校整體發展規劃關聯性
美髮造型設計系	美髮沖水椅、頭皮育毛檢視儀、全功能 e 化電子講桌、液晶電視、數位攝影機、電腦、單槍投影機	1. 建立系院特色，強化美髮實作課程之專業教室教學設備。 2. 培養美髮經營管理與實務技能相關專業所需之人才。 3. 培育國際宏觀之實務專業人才。
以上各項資本門的規劃與本校未來發展方向：2. 建立院系特色，加強發揮院系所應有之功能 3. 大學部、研究所的教育品質均衡 4. 配合中部區域發展，回應地方產業需要，成為中區產業技術推動及服務中心等相關。		

3. 醫護學院

系所	計畫添購項目	與學校整體發展計畫關聯性
護理系	插管安妮、音響設備、筆記型電腦、單槍投影機	配合護理系中程計畫持續強化實務教學，提升學生實務能力。
	研討桌、彩色列表機	配合護理系中程計畫護理研究所「進階實務人才培育」之辦學目標，加強教師教學知能。
物理治療系	數位攝影機、單槍投影機、筆記型電腦、解剖圖表、脊椎電子量角器、踝關節被動運動訓練器、重量訓練器、運動防護專業護具、嬰幼兒綜合發展評量、心跳血氧血壓監視器、最大吸吐氣壓力錶、呼吸容積測定儀、攜帶式全功能彩色超音波、膝關節被動運動訓練器、活動能量記錄器、敏捷性訓練器、膝關節運動器、體脂肪測試夾	為培育學生為具備人文素養之物理治療專業人才暨從事健康促進事業之第二專長能力。本系以能力為本位規劃多元課程、選修課程、與跨領域學程，所增購之設備均以強化學生從事物理治療臨床工作並發展長期照顧、早期療育、或運動指導所需的專業知能與技術水準為目標，以明確之職場定位，輔導學生取得相關之專業證照或認證，提升學生未來就業競爭力。
生物科技系	細胞破碎機、超低溫冷凍櫃、分光光度計、低溫振盪培養箱、實體顯微鏡、液態氮桶、正立光學顯微鏡、脫氣機、高低溫乾浴器、攪拌器加熱包、微生物計數器	提升實務教學能力，並強化產學合作研發技術，提升系所以發展輔助替代醫藥之特色，從事老化疾病與新陳代謝疾病之分子致病機轉研究，其特色係以開發天然物或中草藥為來源之輔助替代醫藥。透過實驗室建立之萃取、分離與分析之技術，經由一套有系統之細胞活性評估後，進入動物模式試驗，驗證天然物生理活性之功能。藉由實驗課程之規劃，建構相關之核心實驗室，加強實驗室相關設施，整合並提升有關天然物活性評估技術與輔助替代醫藥產品之開發，建立生技醫藥專業技術與產品開發之製程，協助產業界技術之提升，增加競爭力。
營養醫學研究所	動物活體影像觀察裝置	配合整體發展經費及重點發展特色經費進行研發主題，強化教學資源，提升教學品質。

系所	計畫添購項目	與學校整體發展計畫關聯性
營養系	桌上型酸鹼度計、自動滴定裝置、分光光譜儀、電動天平	配合整體發展經費及重點發展特色經費進行研發主題，強化教學資源，提升教學品質。
以上各項資本門的規劃與本校未來發展方向：1.邁向精緻化的科技大學 2.建立院系特色，加強發揮院系所應有之功能 3.大學部、研究所的教育品質均衡等相關。		

4.管理學院

系所	計畫添購資本門的項目	與學校整體發展規劃關聯性
健康事業管理系	電腦、PASW Statistics Base 統計軟體	<p>本系計畫添購左列設備基於以下兩點</p> <ol style="list-style-type: none"> 1.配合學校「生命照護、創新服務」辦學方向，整合建構融合創意、創新、和創業的教學內涵和學習環境，提供社會產業發展所需之創新人才。因此發展「市場調查與健康服務行銷」是本系的中程(95~99 學年度)發展目標之一，配合本系市場行銷與調查中心之成立，協助健康服務事業體，進行各項健康產品及服務之市場調查與行銷工作。因此需要購買統計軟體以利後續之統計分析工作，與教學訓練所需。 2.「學生具備應用資訊能力」是本校(系)學生的畢業門檻，因此需要更新電腦軟硬體設備，以提供良好的教育訓練環境已符合市場需求。
資訊管理系	電腦、觸控電腦、液晶電視	<p>本項數位內容教學與展示室建置計劃與本校 eLearning 政策、數位內容發展中心與網路電視台有關，此項建置促使資管系教師能擔任起數位內容製作之種子教師，以建立本校在數位內容上的特色，藉此達到：</p> <ol style="list-style-type: none"> 1. 充實教育設施，建設數位化內容教學環境，發揮建教功能。期能使理論與實務之結合，加強實習、實驗及實作，培養專業實務能力，使學生學以致用，能知能行。 2. 將現代化的數位內容建置成果擴散至全校，進而影響其他科系，使得全校培育出具備數位與現代化資訊能力之人力，落實本校在資訊基礎教育的投入。
	訊息交換伺服器軟體、協同系統開發作業平台、資料庫管理系統軟體、協同作業平台系統、RFID 盤點系統、系統備份軟體	<p>建置一個具備現代化的網路工作平台，呼應本校在校園資訊化的投入與建置，藉此達到：</p> <ol style="list-style-type: none"> 1. 充實教育設施，建設e化校園，發揮建教功能。 2. 期能使理論與實務之結合，加強實習、實驗及實作，培養專業實務能力，使學生學以致用，能知能行。 3. 將現代化的資訊建置成果擴散至全校，進而影響其他科系，使得全校培育出具備現代化資訊能力之人力，落實本校在資訊基礎教育的投入。
	單槍投影機、投影銀幕、教學擴音設備	<p>建置一個 e 化的專業教室，提供教師一個優質的教學環境，使得學生能有效地在課堂上清楚</p>

系所	計畫添購資本門的項目	與學校整體發展規劃關聯性
		地聽到教師在課堂上的每一個字，以提升學生的學習成效。
餐旅管理系	冰箱、真空包裝機、全營養食物風乾機、冰沙機	增設及擴充設備以提升教學資源水準。
	印表機	教學課程 e 化改善計畫：增設及擴充設備以提昇教師研究水準，並指導學生專題研究製作，提昇學生實務能力。
	擴大機、快速球型攝影機、單槍投影機、液晶顯示器	中餐專業教室教學改善計畫：增設及擴充設備以提升教學資源水準。
	桌上型攪拌機	中餐專業教室教學改善計畫：增設設備以提昇教學品質，並鼓勵學生積極參與專題研究製作及輔導學生參加專業證照考試，進而提昇就業率。
以上各項資本門的規劃與本校未來發展方向：1.邁向精緻化的科技大學 2.建立院系特色，加強發揮院系所應有之功能等相關。		

5.人文社會學院

系所	計畫添購資本門的項目	與學校整體發展規劃關聯性
應用英語系	商務行政英語中級課程線上學習測驗平台、商用英文寫作線上實作輔助教學軟體、Is English 英檢寫作大師線上學習測驗平台、英語口說訓練管理系統、電腦、教學廣播系統	全面提昇全校英語教學品質,利用數位軟體資源輔助,豐富英語學習內容,並增進學生學習效果,符合學校中程校務發展之重點工作-提升學生外國語文能力檢定通過率,鼓勵學生取得英文能力認證。
文化事業發展系	單槍投影機、影音播放系統、網路監控攝影機、筆記型電腦、懸掛式展示櫃、電腦	<ol style="list-style-type: none"> 1.因應本校以人為本、關懷生命的辦學理念,讓學生能夠在設計發想教室中發揮創意以設計具備本校特色的文化創意商品。 2.配合人文社會學院朝向提供創新服務的目標,讓學生能夠發揮文化涵養、創意與科技能力,進而展現其多元的行銷實務能力。 3.結合影像及各式多媒體裝置,讓師生在自由的教學互動過程中引發獨特的創見與設計,達到提升教師教學效能與培植多元創作人才的目的。
老人福利與事業系	建置同步攝影播放系統、單槍投影機、電動輔助起身椅、電漿電視、數位多媒體播放器、互動電子白板	<ol style="list-style-type: none"> 1.配合個案工作、社會團體工作、老人社會工作、照顧管理等教學及實務演練需求。 2.配合樂齡學習教室及相關課程需求。 3.配合老人商品研發課程。 4.學生專題製作及教學研究使用。
運動休閒系	數位多媒體播放器、電腦、運動傷害光能治療機、大腿推蹬機、胸部推舉機	<ol style="list-style-type: none"> 1.配合運動傷害及運動傷害治療相關課程教學。 2.配合教育部體育發展計畫,增進學生對體適能的認知與能力。 3.提升運動代表隊體能與比賽成績。 4.美國 YMCA 國際體適能教練證照考照器材。
<p>以上各項資本門的規劃與本校未來發展方向:1.邁向精緻化的科技大學 2.建立院系特色,加強發揮院系所應有之功能 4.配合中部區域發展,回應地方產業需要,成為中區產業技術推動及服務中心等相關。</p>		

6. 電算中心

計畫添購資本門的項目	與學校整體發展規劃關聯性
電腦、遠端硬碟管理系統	依據改制科大之承諾與計畫，逐年提升實習教室之硬體水平，以符合教學研究之最新需
以上各項資本門的規劃與本校未來發展方向：1.邁向精緻化的科技大學 2.建立院系特色，加強發揮院系所應有之功能 3.大學部、研究所的教育品質均衡並重等相關。	

7. 圖書館自動化及圖書期刊、教學媒體

計畫添購資本門的項目	與學校整體發展規劃關聯性
電腦	提供全校師生穩定且順暢之資訊檢索環境，以提升本校教學、研究與學習之成效，更可豐富同學課餘之休閒活動。
電子資源伺服器	建構穩定之電子資源檢索平台，支援全校師生教學研究與學習之需求。
上退磁機	提供讀者現代化與科技化之多媒體借閱服務，並確保視聽館藏之完整性。
外文期刊、視聽資料(DVD、CD、VCD)、中外文圖書	配合本校與各系所之中程發展計畫，逐步豐富本館多元館藏之內容與質量，以提昇教師教學研究之風氣與學生學習之成效。
以上各項資本門的規劃與本校未來發展方向：1.邁向精緻化的科技大學相關。	

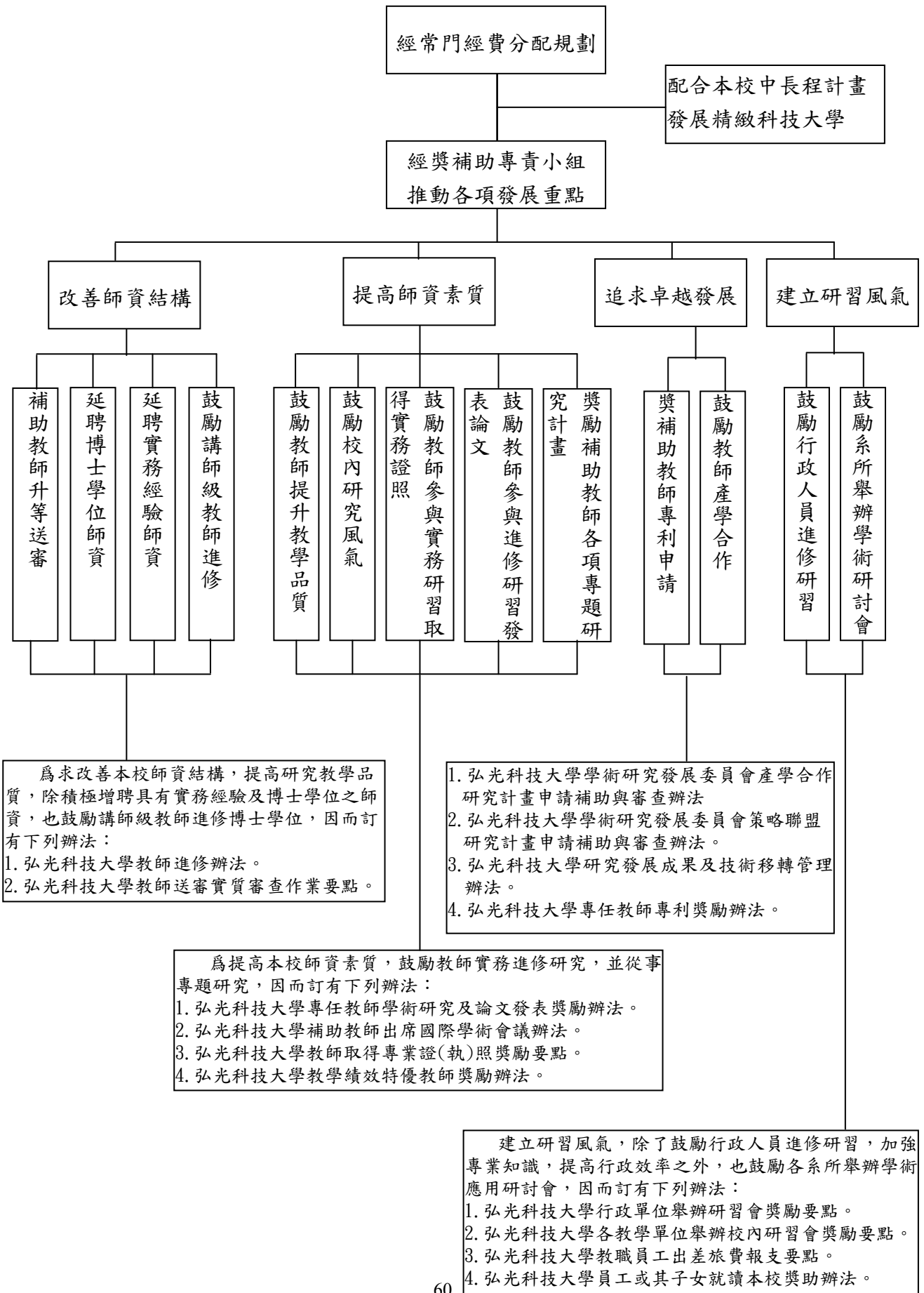
8. 訓輔經費

計畫添購資本門的項目	與學校整體發展規劃關聯性
戶外移動音響組、音箱、電子琴、無線擴音機、數位繪圖板、球棒、活動吧檯、計分器、柳葉琴、鋼琴、豎笛、烘培烤箱、攪拌機、薩克斯風、舞台箱、數位相機、電腦、木偶、數位互動式運動機	<p>1.強化社團運作空間及硬體設備</p> <p>(1) 藉由採購音響設備，以健全活動時音響之播放。</p> <p>(2) 電腦設備可提供社團資料建檔。</p> <p>(3) 活棟吧檯、舞台箱可提供調酒社、魔術社表演更加順暢。</p> <p>(4) 補助巧手點心社添購設備，以備平時練習使用。</p> <p>2.扶植重點社團</p> <p>(1) 補助與添購社團樂器以使器材更為健全。</p>

	<p>(2) 補助動漫畫研習社添購電腦繪圖板，使社團電腦繪圖更加方便。</p> <p>(3) 補助布袋戲研習社添購木偶，使社團表演與發展更加充裕精彩。</p>
--	---

二、經常門支用項目與學校整體發展規劃關聯性

(一)經常門規劃藍圖



(二)改善教學與師資結構

1.研究

- (1)強化研究團隊，推動中型及大型研究計畫。
 - (2)補助教師專利申請費用，以推廣專業技術，發展產業合作關係。
 - (3)獎勵教師專利申請，以提昇教師研發成果能量。
 - (4)獎勵教師執行國科會、政府機關及民間機構等研究計畫，整合學校研究人才。
- 2.研習：依據本校政策，舉辦校內(外)學術研習活動，提昇學術水準及教學品質，以全國科技大學領先群位置為發展目標。
- 3.進修：鼓勵教師進修升等，強化師資結構，98學年度正進修博士教師共計**46**名。
- 4.著作：鼓勵教師發表與出版研究著作，提昇本校學術能量。
- 5.升等送審：鼓勵教師升等，強化師資結構。

6.改進教學

- (1)表彰教學特優教師，獎勵優質教學。
 - (2)獎勵教師取得專業證執照，培養專業實務能力，落實技術職業教育成效。
- 7.編纂教材：規劃辦理教師編纂教材相關獎勵措施，以提昇教師教學效能。
- 8.製作教具：規劃辦理教師製作教具相關材料費補助，企盼透過富涵創意構思且設計優良的教具，藉以輔助教師進行教學活動、激發學生學習興趣與促進學生高效學習，相得益彰。

(三)行政人員相關業務研習及進修

配合本校中程計畫，加強培育職員之專業素養，檢視各單位工作業務，力求e化並簡化行政流程。

(四)學生事務與輔導相關經費

1.健全社團輔導並推動學生社團活動整合：

- (1)藉由辦理「幹部訓練」、「社團博覽會」等活動，使學生了解如何整合相關資源，並在活動中融入服務學習之理念。
 - (2)發給校外社團指導老師課程導費用，以提高社團技藝品質，並健全社團之發展。
- 2.營造和諧的氣氛，創造友善的校園環境：辦理弘光運動風系列活動，使學生社團藉由運動活動相互交流，進而達到友善校園之理念。

(五)補助新聘、現有教師薪資

本校向來注重教學品質，致力改善全校師資結構，為維持教學水準及配合教育部輔導私立技專校院提昇師資素質之規定，逐年依據教學需求增聘教師，並以助理教授以上高階教師為聘任原則，期能提昇師資達全國科技大學之領先群。

參、經費支用原則

一、經費分配原則與程序

(一)分配原則：

經費之分配依據「教育部獎補助私立技專校院整體發展經費核配及申請要點」、本校「弘光科技大學預算審查小組設置辦法」、「弘光科技大學教育部經費獎補助款作業實施辦法」及「弘光科技大學整體發展經費獎補助款經常門分配原則暨實施辦法」來辦理，並召開整體發展經費專責規劃小組會議，以審查與核定各項分配與支用。

(二)程序：

資本門：各學院依中長程校務發展計畫提出本年度（99 年度）發展重點之資本門支用計畫構想書之申請，由學校邀請校內外委員召開審核會議審議計畫構想書，並依審查結果排序分配獎勵性經費，及以班級權數計算標準分配各學院系所基本數經費為依據以核定各單位預算金額。各單位依核定預算提報購置資本門設備項目，並召開整體發展經費專責規劃小組會議審議支用計畫書。

經常門：依據「弘光科技大學整體發展經費獎補助款經常門分配原則暨實施辦法」先行預估各項目分配比例及金額後，由專責規劃小組會議討論並核定分配支用項目比例及金額。

二、相關組織會議資料與成員名單

- (一)專責小組組織辦法、成員名單與相關會議紀錄(附件一)
- (二)經費稽核委員會組織辦法、成員名單與相關會議紀錄(附件二)
- (三)獎助教師獎勵辦法、相關會議紀錄與出席人員名單(附件三)

肆、預期成效

一、本年度規劃具體措施（詳填附表一至十）

- (一) 附表一 經費支用內容
- (二) 附表二 資本門經費支用項目、金額與比例表
- (三) 附表三 經常門經費支用項目、金額與比例表
- (四) 附表四 資本門經費需求教學儀器設備規格說明書
- (五) 附表五 資本門經費需求圖書自動化設備規格說明書
- (六) 附表六 資本門經費需求軟體教學資源規格說明書
- (七) 附表七 資本門經費需求教學研究及學生事務與輔導相關設備規格說明書
- (八) 附表八 資本門經費需求其它項目規格說明書
- (九) 附表九 經常門經費需求項目明細表
- (十) 附表十 經常門經費改善教學之相關物品(單價一萬元以下之非消耗品)明細表

二、預期實施成效

(一)資本門

項目	預期效果
一、各所系科中心之教學及研究設備(包括電算中心)	1.提升設備改善教學研究環境及教學研究品質。 2.強化學院及系所特色發展，分述如後。 3.強化數位化校園學習環境。
二、圖書館自動化及圖書期刊、教學媒體	1.更新館藏目錄查詢台電腦，以加速其檢索效能。 2.汰換線上資料查詢用電腦，提升研究資源檢索速度及品質。 3.更換多媒體視訊區之電腦，提供師生新穎且穩定之優質設備。 4.提升系統穩定性並作為資料庫備援主機。 5.有效控管視聽資料之安全及流通服務品質。 6.更換脫落及磨損書標，維持書標之清晰明確。 7.增加符合本校各領域教學及研究所需等各類型資料之館藏量。
三、教學研究及學生事務與輔導相關設備	1.豐富學生社團相關器具，進而強化社團之發展。 2.針對相關音樂性社團予以重點補助，期能在設備充裕的環境下練習，並能於校外比賽時為校爭光。

項目	預期效果
四、其他(省水器材、實習實驗、校園安全設備與環保廢棄物處理、無障礙空間設施、其他永續校園綠化等相關設施)	本校設有安全衛生暨環境保護室，其例行之行政預算中編有各項環保與安全衛生之設備，故本校並無於整體獎補助經費中編列預算。

本校整體發展獎補助經費之資本門項目除圖書、電算與訓輔等全校性用途外，各院需提出年度資本門支用計畫之書面計畫書與口頭簡報，供審核委員評選（校內 2 位；校外 5 位），並評定排名順序，作為獎補助依據。各學院所提之競爭性計畫均依學校與學院中長程發展計畫撰寫，其計畫之預期成效說明如下：

1、工學院

- (1) 建置綠色電能轉換實驗室並增設七組教學實驗設備/儀器(含教材)，培養學生實際動手建置能力。
- (2) 建置一套高效能液相層析儀(HPLC)，提升學生對於環境品質與綠色產品之分析檢測技術，以及毒性有機物質之分析檢測能力。
- (3) 「建置綠色能源轉換實驗室、提升環境品質監測與綠色產品檢驗技術」計畫完成後之影響可從下列三方面加以說明：

A.教育方面

- (a) 結合現有之再生能源技術與實驗課程，提升學生綠色能源轉換實務操作技能。
- (b) 整合院內儀器設備資源，提供學生更加完整之環境污染監測及綠色產品檢驗技術，有助於其就業或升學。

B.研究發展方面

- (a) 強化本校既有綠色能源發展成果與設備，提升學校學術地位，增加產學合作機會。
- (b) 強化本校既有毒化物鑑定分析技術、綠色環保產品檢測技術及作業環境安全監控技術之研究成果，提升學校學術地位，增加產學合作機會。

C.技術開發推廣示範方面

- (a) 提供學生教學示範、產學合作示範、教師技術開發研究與驗證示範的平台。
 - (b) 強化本校既有環境污染物分析監測技術及綠色環保產品檢驗技術，融入教學經驗，提升學校學術地位，增加產學合作機會，彰顯技職院校在技術應用、檢測分析等實作技術上之努力成果，並可作為將技術順利移轉至產業界之橋樑。
 - (c) 本計畫整合院內研究人力、設備以及相關產學合作經驗，妥善運用本校在地理位置上之優勢，協助產業綠色能源開發應用以及環境品質和綠色產品鑑定檢測技術，對外尋求產業界合作，並透過國科會與經濟部等產學合作計畫的申請，落實研發成果實用化。
- (4) 強化智慧生活科技相關教學設備，包含軟體及硬體之建構。

- (5)強化智慧生活科技相關專題研究設備，包含軟體及硬體之建構。
- (6)完成智慧生活科技相關跨領域學程(如「銀髮族健康照護學程」、「幼教媒材設計學程」等)之課程規劃、學生選課事宜。
- (7)「智慧生活科技整合人才培育」計畫完成後之影響可從下列三方面加以說明：
- A.教育方面
- 引入『智慧生活科技』相關跨領域課程與研究，可提升學生對資訊技術及其相關跨領域應用之瞭解，熟悉相關技術的開發應用，以強化畢業求職之競爭力。
- B.研究發展方面
- 經由校內各相關科系整合，促進教師專長之溝通與發揮，增加未來更多合作機會及學校競爭力。
- C.技術開發推廣示範方面
- 技術開發與驗證示範的用途上提供學生教學示範、產學合作示範、教師技術開發研究的宣導平台。
- (8)建構具醫工系醫工特色之生醫感測技術實驗室，並完成相關實驗設備之建置。
- (9)完成醫學工程實驗（四）課程之開設，課程主要內容包括基礎生醫緩衝溶液的配置與量測、生理參數之量測與評估，以及細胞生理與生化之表現評估等三大主軸，增強學生跨領域學習能力，並完成專屬實驗教學手冊。
- (10)訓練醫工系學生應用化學反應量測器與其他相關設備製備化學溶液，並學習利用桌上型多功能酸鹼度計與分光光度計完成溶液檢定與生理參數之生化分析。
- (11)指導醫工系學生從基礎電化學實驗進展至學習細胞培養、核酸萃取等技術，並應用倒立式光源顯微鏡搭配螢光系統、高解析電泳影像分析系統與核酸 PCR 增殖儀等設備完成細胞活體觀察與特定基因表現之分析。
- (12)建立生醫感測技術實驗教學助理，培育實驗課程所需之實驗技術，協助教師進行實驗設備與材料之前置準備作業，協助並督導學生順利完成實驗項目。
- (13)針對較大型教學設備規劃 2 場以上的教育訓練課程。
- (14)生醫感測技術實驗室將於 99 學年度第一學期開始正式啟用，配合醫工系自 99 學年度起自然增班，預計此專業教室使用率可達 50%。
- (15)與校內相關科系整合，增加更多合作機會與學校競爭力。

2.民生學院

(1)民生學院

本院學生與教師人數眾多，對外爭取研究計畫及產學計畫件數與金額亦高，教學與研究設備之配合極為需要；此外，並接受相當數量之委託檢驗工作，因此所需設備與消耗器材多，維護費亦相當龐大，且相繼成立二研究所、三中心（技術研發中心、檢驗中心、貴重儀器中心）；目前本院技術研發中心已執行 6 年，將於 98 年終止，

而特色重點計劃之檢驗中心，三年計畫亦已結束，教育部補助經費已逐漸減少或停止補助。本院執行 99 年規劃工作，已缺校外資源之配合；因此，整體發展經費對本院相關系所的補助相當重要。說明如下：

- A. 本院現有三系、二研究所、三中心(技術研發中心、檢驗中心、貴重儀器中心)之發展，包括教學、師資、研究及推廣等工作，藉此經費得以繼續進步。
- B. 配合現有教育部補助成立之技術研發中心及食品及妝品檢測中心之食品與化妝品安全及功能性評估 TAF 實驗室之設備，本院相關系所之產學合作計畫及檢測業務，藉此獎補助款得以發展。
- C. 本院學生參與技術證照考試及國際化能力，藉此補助得以提升。
- D. 本院目前之研發工作，在國內 2008 WOS 論文統計中各列全國農業科學類(包括台大等公立大學)，發表總篇數之第 11 名，公私立科技大學第 2 名，若以私立科大之排名，則第 1 名，以本院僅食品暨應用生物科技系(所)(原食品營養系)一系(所)屬農業科學類而言，誠屬不易，為維持此績效獎補助款之補助對本院極為重要。

(2)食品暨應用生物科技系(所)

- A. 學生實驗室設備的擴充，將使學生有更多親自操作氣相層析儀、高效能液相層析儀等儀器的機會，可更深入體驗食品分析研究儀器之原理、細節、操作技巧及困難所在，使學生加強食品衛生安全檢驗能力，具備實務技能，更能因應未來職場之需求；擴充中間工廠之超高速真空低溫萃取濃縮機、充氮裝置等儀器，除可加強教師之研究能力，亦能強化產學合作之量能。
- B. 加強貴重儀器設備的購置，並集中在同一精密儀器室，有利於儀器設備的使用、管理、保養及維修。
- C. 規劃研發課題相關的教師在同一個研究空間，性質相近的老師在相近的研究室，可提昇儀器設備的使用率，使教師之間的研究工作能相互支援，增進教師間的互動，逐步提昇研發品質及發表列入 SCI 雜誌論文之能力。
- D. 實驗室設備及學習環境的改善，使學生獲得足夠完整且更充分的訓練，有助於提昇學生實作能力。
- E. 有效教學及研究能量之強化，可提升學生的專業素質與就業能力，進而帶動招生競爭力。
- F. 學生實驗室設備的擴充，將使學生有更多親自操作儀器的機會，可更深入體驗分析研究工作之細節、操作技巧及困難所在，使學生更能因應未來職場之需求。
- G. 因應 99 學年更改系名為食品科技系，故購置中草藥生技萃取設備，以強化學生對於食品萃取、純化及檢驗分析之能力。

(3)幼兒保育系

- A. 採購兒童歌曲創作相關設備之件數，預計採購相關設備儀器 4 件。
- B. 預計開設兒童音樂相關課程一至二門

C.強化幼教、兒童產業相關教學設備

(4)化妝品應用系及化妝品科技研究所

A.開設美容相關課程一至二門。

B.承接產學合作案十件以上。

C.化妝品科技研討會一場。

(5)美髮造型設計系

A.開設毛髮清潔與頭皮放鬆舒壓課程二門，運用頭皮檢測專業設備，讓學生體驗並融入學習，了解頭皮毛髮的健康在美髮專業上的重要性。

B.學習二至三門之美髮專業實習課，加強教學品質,並透過視聽設備之應用，以提升學生學習之專注力及效率。

C.提供與業界相近之專業設備，讓學生在未來能快速融入產業，培養競爭優勢。

3.醫護學院

營造更優質的教學環境，促使教師更積極投入研究及教學的工作，展現更高的研發能量，因而達到培養更具職場競爭實力的學生，追求卓越之發展目標。

(1) 護理系(所)

A.提升學生學習動機和學習成效。

B.提升學生臨床判斷和決解問題的能力。

C.提升教師教學技能和品質。

D.豐富教學內容和品質，改變教師傳統教學模式。

E.就學滿意度調查之教學措施構面滿意度能達到 3.8 分。

F.雇主整體印象滿意度能達到 4.5 分。

(2)物理治療系

A.培訓學生具備物理治療專業能力暨健康促進第二專長能力，開設1種跨院系學程培養學生多元化的就業專業能力。

B.開設「物理治療見習與臨床決策」、「物理治療統論與專題」課程，強化學生整合知識與臨床實務的能力、並培養國際視野與終身學習能力。

C.規劃並建置培育「運動指導」、「早期療育」、「長期照護」專業人才的相關課程與教學圖書儀器設施，辦理相關證照認證課程，提供 10~30 位學生取得專業證照，俾以提高學生未來職場就業之競爭力。

(3)生物科技系(所)

A.藉由新開課程與模組課程的教學將可以提升學生之就業競爭力。相關之能力，包括對現代生技中草製藥化學研究方法的探討能力、對中草藥品質管制的探討能力、對天然物活性成分的探討能力、對中草藥製劑藥效之臨床應用能力以及對中草藥新藥研發與應用的能力。

- B. 規劃增購軟硬體設備與分析儀器實驗配備，建置完備的中草藥製劑製程與品質監控技術平台，發揮現有設備之功能，增加研發競爭力。
- C. 新開講授課程與實驗課程，包括：新藥與中草藥之開發、癌症疾病研究、中草藥活性成分分離與品質管制之實作、中草藥抗癌之功效評估-動物模式實作中草藥抗癌之功效評估-細胞模式實作。
- D. 在產學研發能力方面，建立「生物活性成分快速篩選」實驗室以服務相關產業，並加強師生與產業界之良好互動。藉由儀器設備及學生實作能力的提升，可爭取相關產學合作案，使學生與業界互動頻繁，並且進一步提昇畢業職場競爭力。

(4) 營養醫學所

營造更優質的教學環境，促使教師更積極投入研究教學工作，爭取更多的產學及策略聯盟計劃，展現更高研發能量，並將研究成果回饋在學生之課程內容上開設實驗動物營養學課程及研究生完成碩士論文 1 篇，以達到培養更具職場競爭實力的學生，追求卓越之發展目標。

(5) 營養系

開設有機化學及實驗課程 3 班及生物化學實驗課程 3 班。

4. 管理學院

- (1) 提昇教學環境與落實課程發展。
- (2) 建置數位內容教材與課程，提昇學生學習成效。
- (3) 強化企業 e 化課程發展目標，及學生能力養成。
- (4) 提昇教師的教學與學生專題製作之實務能力。
- (5) 強化學生健康服務管理的專業，建立健康照顧與管理的創新平台與培育提供此平台服務之人才（健康秘書）。
- (6) 提昇教師教學、實務能力、產業服務能力及專業學術論文發表之能力。
- (7) 建立學生對升學與就業競爭優勢的學習與態度。
- (8) 強化學生一般能力與專業核心能力，提昇學生競爭力、就業率並增進證照之取得率。
- (9) 加強與業界之產學合作交流，隨時掌握社會脈動，協助學生生涯規劃，期以符合潮流的知識、技術及培養業界需求的人才。
- (10) 舉辦國際研討會、參與國際競賽、邀請國際專家學者前來演講或示範教學、進行專業實習交流活動，增進師生的國際視野。

5. 人文社會學院

(1) 「建置專業教室」

- A. 完成 1 間「設計發想實作教室」的空間與設備規劃。
- B. 辦理學生作品成果發表會，並展示 10 件以上學生作品。

- C.結合文化涵養、創意與實務能力，於每學年舉辦2次教學研討會以分享創意教學的應用成果。
- D.開設基本設計與文化創意商品設計等實踐創意的專業課程，並提供100位以上學生修習。
- (2)更新添購教學儀器設備、強化教學軟硬體
 - A.專業教室使用率達50%。
 - B.學生使用線上學習測驗課程人次預期可達750人次以上。
 - C.讓學生可以配合教學及實務演練，進一步了解會談技巧及評量。
 - D.讓學生可以配合教學及實務演練，進一步增強其個別晤談及團體工作能力。
 - E.讓學生可以應用銀髮商品與設備進行相關銀髮商品之開發。
 - F.強化學生銀髮事業與福利產業之經營管理實務演練。
 - G.完成舉辦全校體適能比賽
 - H.完成學生體育競賽校外獲獎100人次以上。
 - I.完成與校外單位合辦體育競賽活動5件以上。
 - J.75%以上體育課學生達到基本能力指標。
 - K.開設英語檢定加強班，補助通過中級英檢學生報名費，提昇應屆畢業生通過相當於中級英語檢定達70%以上。
 - L.持續擴充語言數位學習軟體，塑造語言自主學習環境。

(二) 經常門

1.改善教學與師資結構

(1)研究

- A.鼓勵教師於教學之餘進行學術研究，以落實科學技術本土化之全方位學術研究之目標，預期補助研究計畫40件，補助金額\$4,500,000元；研究獎勵案件400案，獎勵金額\$5,200,000元。
- B.鼓勵教師將其研究成果申請及取得專利，以達申請件數及取得專利件數成長之實，99年度預期補助教師專利申請費用件數15件，金額\$300,000元；另預期獎勵教師取得專利件數8件，金額\$65,000元。

(2)研習：補助教師參加校內(外)相關學術研習活動，加強教師教學、研究之能力，以提昇教學評量之績效，99年度預期補助60件。

(3)進修：本校進修方式計有帶職帶薪全時進修、帶職帶薪部份辦公時間進修及留職停薪三類。為讓教師於進修期間能專注於自身課業，安排進修老師基本鐘點並集中二天授課，以達鼓勵教師進修之實。99年度預期補助經費\$110,000元，補助人數預計3人。

(4)著作：建立健全獎勵制度，獎勵教師發表期刊論文，提昇本校研究的質與量，99

年度預期獎勵 200 篇期刊論文。

(5)升等送審：本校除鼓勵教師研究外，亦積極鼓勵教師升等，藉此強化師資結構。另為提供教師更多論文的指導及建言，以協助教師順利升等，對於提出升等教師之研究成果或論文，皆經縝密的諮詢過程提請校外相關專業學術研究人員先行審查，並將其審查意見提供給送審教師參考。99 年度預期補助 20 件。

(6)改進教學

A.獎勵教學績優教師，提昇教學品質，99 年度預計補助 8 件。

B.提昇教師教學品質之具體作法，鼓勵教師取得專業證(執)照，本校特訂定教師取得專業證(執)照獎勵要點。針對教師取得乙級(含)以上的專業證(執)照，給予捌仟元之獎勵金，99 年度預期補助經費\$48,000 元，補助人數預計 6 人。

(7)編纂教材：規劃辦理教師編纂教材相關獎勵措施，以提昇教師教學效能，99 年度預期補助 30 件。

(8)製作教具：補助教師教具製作相關材料費用，企盼透過富涵創意構思且設計優良的教具，配合適宜的活動，形成最佳效能之應用，能輔助教師進行教學活動、激發學生學習興趣與促進學生高效學習，相得益彰，99 年度預期補助 10 件。

2.行政人員相關業務研習及進修

為使全校行政部門秉持「尊重人性、崇尚法治、講求效率」的理念，積極主動地為全校教職員工服務。建立組織績效評鑑與監督機制，同時建立完善的教職員工評鑑制度，以提昇行政效能。

定期辦理職員工教育訓練，以提昇行政人員之素質與能力，並朝行政業務 e 化及簡化方向努力。99 年度預期補助經費\$200,000 元，補助自辦教育訓練研習場次 20 場及校外研習出差旅費 20 人。

3.學生事務與輔導相關經費

(1)藉由辦理相關活動，以健全學生社團發展。99 年度預期舉辦社團博覽會、校內幹部訓練、弘光運動風系列活動各一場次。

(2)營造和諧的氣氛，創造友善的校園環境。

4.補助新聘教師薪資

99 年度教師之聘任，將以具備博士學位或助理教授以上教師為原則。本校的辦學理念為「以人為本、關懷生命」，為培養兼具人文及科技均衡發展的高級專門技術人才，以提昇本校之競爭力。我們期待透過師資素質的提昇能達成下列目標：

(1)提昇整合研究之能力。

(2)提昇教師參與實務工作，結合理論與實務。

(3)發展具區域特色之教學與研究方向。

所聘教師確能以教師專業實務之傳授及學生之實習操作為主，輔以專題演講、校外實習、工廠參觀及專題製作等加強實務單元，希望學生具有獨立思考、規劃、管理

與整合之能力，使其具有立即進入就業市場之能力。99 年度預期補助經費 \$3,218,000，補助人數預計 9 人。

5.補助現有教師薪資

本校現階段生師比 24.55，將持續增聘教師充實教師員額，以滿足教學需求及教學品質，並降低生師比。希望透過通識教育的推動與實施，使學生能有通達的人生觀、有關懷的情操、及有使命感的志業。99 年度預期補助經費 \$2,200,000 元，補助人數預計 4 人。

伍、檢附中長程校務發展計畫乙份

附表一、經費支用內容（*下列表格所稱獎助款係指績效型獎助款）

（*填表數字以整數為準，小數點不予計算）

99 年度獎補助款經費明細				
補助款(1)	獎助款(2)	總預算(3)=(1)+(2)	自籌款(4) (獎補助款 15%)	總經費 (5)=(3)+(4)
\$23,792,020	\$27,480,203	\$51,272,223	\$7,690,833	\$58,963,056

	資本門			經常門		
	補助款 70%	獎助款 70%	自籌款 (10%)	補助款 30%	獎助款 30%	自籌款 (90%)
金額	\$16,654,414	\$19,236,142	\$769,083	\$7,137,606	\$8,244,061	\$6,921,750
合計	\$36,659,639			\$22,303,417		
占總經費比例	62.17%			37.83%		

註一：資本門及經常門，各佔獎補助款總預算（不含計畫型獎助）70% 及 30%。前段經常門預算得流用 5% 至資本門，流用後資本門不得高於 75%，經常門不得低於 25%。經資門之劃分應依「財物標準分類」規定辦理。

註二：10% 以上自籌款（不限定經常門及資本門的比例）。

附表二、資本門經費支用項目、金額與比例表

※ 是否支用重大修繕維護工程					
<input type="checkbox"/> 是，\$ _____，占資本門 _____ %（註一）					
<input checked="" type="checkbox"/> 否					
項 目	獎補助款		自籌款		備註
	金額	比例（%）	金額	比例（%）	
一、各所系科中心之教學及研究設備（至少占資本門經費 60% 以上【 不含自籌款金額 】）	\$31,113,504	86.69%	\$769,083	100%	註二
二、圖書館自動化及圖書期刊、教學媒體（應達資本門經費 10% 【 不含自籌款金額 】）	\$4,059,240	11.31%	\$0	0%	註三
三、教學研究及學生事務與輔導相關設備（應達資本門經費 2% 【 不含自籌款金額 】）	\$717,812	2.00%	\$0	0%	註四
四、其他（省水器材、實習實驗、校園安全設備與環保廢棄物處理、無障礙空間、其他永續校園綠化等相關設施）	\$0	0%	\$0	0%	註五
合計	\$35,890,556	100%	\$769,083	100%	

註一：請詳細敘明理由。本項獎補助經費，不得支用於興建校舍工程建築（亦不得支用於興建建築貸款利息補助）。但因重大天然災害及不可抗力因素所致需修繕之校舍工程，於支用計畫中敘明理由並報部核准後，得於資本門經費百分之五十內勻支，未經報核不得支用；其因重大天然災害所需修繕之校舍工程得優先支用本項獎補助經費。

註二：請另填資本門經費需求教學儀器設備規格說明書（附表四）

註三：請另填資本門經費需求圖書自動化設備規格說明書（附表五）、資本門經費需求軟體教學資源規格說明書（附表六）

註四：請另填資本門經費需求教學研究及學生事務與輔導相關設備規格說明書（附表七）

註五：請另填資本門經費需求其他項目規格說明書（附表八）

註六：自籌款（不限定資本門的比例）。

附表三、經常門經費支用項目、金額與比例表

項 目	獎補助款		自籌款		內容說明（分配原則、審查機制說明）
	金額	比例	金額	比例	
一、改善教學與師資結構(占經常門經費 30% 以上【不含自籌款金額】)	研究 \$6,472,000 【包括： 1.補助研究計畫 \$907,000 2.補助專利申請費用 \$300,000 3.獎勵教師發表專利 \$65,000 4.獎勵教師申請研究計畫 \$5,200,000】	研究 42.08% 【包括： 1.補助研究計畫 5.90% 2.補助專利申請費用 1.95% 3.獎勵教師發表專利 0.42% 4.獎勵教師申請研究計畫 33.81%】	研究 \$3,593,000 【補助研究計畫】	研究 51.91%	依據本校「弘光科技大學整體發展經費獎補助款經常門分配原則暨實施辦法」辦理相關經費分配作業。此次研究部份分配經費共 10,065,000 元。 1.本校訂定下列二個辦法以供教師申請研究計畫，並由本校「學術研究發展委員會」審查及核定研究計畫經費。 (1)「弘光科技大學學術研究發展委員會產學合作研究計畫申請補助與審查辦法」。 (2)「弘光科技大學學術研究發展委員會策略聯盟研究計畫申請補助與審查辦法」。 2.本校訂定「弘光科技大學研究發展成果及技術移轉管理辦法」以明訂補助標準，並由本校「學術研究發展委員會」進行審查並核定。 3.本校訂定「弘光科技大學專任教師專利獎勵辦法」以明訂補助標準，並由本校「學術研究發展委員會」進行審查並核定。 4.本校訂定「弘光科技大學專任教師學術研究及論文發表獎勵辦法」以明訂獎勵金標準，並由本校「學術研究發展委員會」進行審查並核定。
	研習 \$1,516,033	研習 9.86%	研習 \$543,967	研習 7.86%	依據本校「弘光科技大學整體發展經費獎補助款經常門分配原則暨實施辦法」辦理相關經費分配作業。此次研習部份分配經費共 2,060,000 元。 由各系依教師專長推派參加相關國內外研討會議或研習，及補助各教學單位舉辦校內教學研習會，本項目依「弘光科技大學教職員工出差旅費報支準則」、「弘光科技大學補助教師出席國際學術會議辦法」等相關辦法審查其補助金額，並經由本校「整體發展經費專責規劃小組」審查獎助名單。

	進修 \$110,000	進修 0.72%	進修 \$0	進修 0%	<p>依據本校「弘光科技大學整體發展經費獎補助款經常門分配原則暨實施辦法」辦理相關經費分配作業。此次進修部份分配經費共 110,000 元。</p> <p>本校依「弘光科技大學教師進修辦法」辦理教師申請進修作業，由教師提出申請後需經系、院、校三級教評會審查後，始得辦理進修學位之申請。</p>
	著作 \$2,500,000	著作 16.25%	著作 \$0	著作 0%	<p>依據本校「弘光科技大學整體發展經費獎補助款經常門分配原則暨實施辦法」辦理相關經費分配作業。此次著作部份分配經費共 2,500,000 元。</p> <p>本校訂定「弘光科技大學專任教師學術研究及論文發表獎勵辦法」以明訂獎勵金標準，並由本校「學術研究發展委員會」進行審查並核定。</p>
	升等送審 \$130,000	升等送審 0.85%	升等送審 \$0	升等送審 0%	<p>依據本校「弘光科技大學整體發展經費獎補助款經常門分配原則暨實施辦法」辦理相關經費分配作業。此次升等送審部份分配經費共 130,000 元。</p> <p>獎助教師論文審查依本校「弘光科技大學教師送審實質審查作業準則」辦理相關作業，並由「校教師評審委員會」等相關會議進行審查。</p>
	改進教學 \$528,000 【包括： 1.獎勵教學績效特優獎 \$480,000 2.獎助教師取得專業證執照 \$48,000】	改進教學 3.43% 【包括： 1.獎勵教學績效特優獎 3.12% 2.獎助教師取得專業證執照 0.31% %】	改進教學 \$0	改進教學 0%	<p>依據本校「弘光科技大學整體發展經費獎補助款經常門分配原則暨實施辦法」辦理相關經費分配作業。此次改進教學部份分配經費共 528,000 元。</p> <p>1.本校訂定「弘光科技大學教學績效特優教師獎勵辦法」制訂獎勵規則，並經由「教學績效特優教師獎評審委員會」審查其獎勵名單。</p> <p>2.教師取得專業證執照後，得依「弘光科技大學教師取得專業證(執)照獎勵準則」提出申請，經由系、院、校三級教評會審查並核定獎勵。</p>

	編纂教材 \$200,000	編纂教材 1.30%	編纂教材 \$0	編纂教材 0%	依據本校「弘光科技大學整體發展經費獎補助款經常門分配原則暨實施辦法」辦理相關經費分配作業。此次編纂教材部份分配經費共 200,000 元。 本校擬於 98 學年度修訂「弘光科技大學教學教材製作獎勵辦法」，以提昇教師教學效能。
	製作教具 \$200,000	製作教具 1.30%	製作教具 \$0	製作教具 0%	依據本校「弘光科技大學整體發展經費獎補助款經常門分配原則暨實施辦法」辦理相關經費分配作業。此次製作教具部份分配經費共 200,000 元。 本校擬於 98 學年度制訂教師製作教具相關補助辦法，藉以提昇教師教學效能。
	合計 \$11,656,033	合計 75.78%	合計 \$4,136,967	合計 59.77%	
二、行政人員相關業務研習及進修(占經常門經費 5% 以內【不含自籌款金額】)	\$200,000	1.3%	\$0	0%	依據本校「弘光科技大學整體發展經費獎補助款經常門分配原則暨實施辦法」辦理相關經費分配作業。此次分配經費共 200,000 元。 本校訂定「弘光科技大學員工或其子女就讀本校獎助辦法」、「弘光科技大學行政單位舉辦研習會獎勵準則」、「弘光科技大學教職員工出差旅費報支準則」等相關辦法，以規劃各項專案計劃，開辦各類教育訓練，以推動學習護照，並以認證方式持續辦理教職員工教育訓練，以提升教職員工教學行政效能。
三、學生事務與輔導相關經費(占經常門經費 2% 以上【不含自籌款金額】)	\$307,634	2.0%	\$0	0%	依據本校「弘光科技大學整體發展經費獎補助款經常門分配原則暨實施辦法」辦理相關經費分配作業。此次分配經費共 307,634 元。 依據「教育部獎補助私立大專校院學生事務與輔導工作經費及學校配合款實施要點」提報學生事務會議審議。
四、改善教學之相關物品(單價一萬元以下之非消耗品)	\$0	0%	\$0	0%	無

五、其他--電子期刊、資料庫	\$0	0%	\$584,783	8.45%	依據本校「弘光科技大學整體發展經費獎補助款經常門分配原則暨實施辦法」辦理相關經費分配作業。此次分配經費共584,783元。 依據「圖書館諮詢委員會」會議決議，訂購線上資料庫種類。
六、新聘教師薪資	\$3,218,000	20.92%	\$0	0%	依據本校「弘光科技大學整體發展經費獎補助款經常門分配原則暨實施辦法」辦理相關經費分配作業。此次分配經費共3,218,000元。 獎助教師薪資之標準明定於「弘光科技大學整體發展經費獎補助款經常門分配原則暨實施辦法」中，並經由本校「整體發展經費專責規劃小組」審查獎助名單。
七、現有教師薪資	\$0	0%	\$2,200,000	31.78%	依據本校「弘光科技大學整體發展經費獎補助款經常門分配原則暨實施辦法」辦理相關經費分配作業。此次分配經費共2,200,000元。 獎助教師薪資之標準明定於「弘光科技大學整體發展經費獎補助款經常門分配原則暨實施辦法」中，並經由本校「整體發展經費專責規劃小組」審查獎助名單。
總計	\$15,381,667	100%	\$6,921,750	100%	

註七：『一年內到期之電子期刊資料庫訂閱費』不得由經常門『改善教學及師資結構』之30%支應，應置於經常門『其他項』下。

註八：本項經費得用於改善教學及師資結構之教師薪資獎助，其教師應符合校內專任教師基本授課時數之規定；無授課事實之教師及公立學校或政府機關退休至私校服務，領有月退俸之教師，其薪資應由學校其他經費支付。

註九：請另填經常門經費需求項目明細表（附表九）。

註十：請另填經常門經費改善教學之相關物品(單價一萬元以下之非消耗品)明細表(附表十)。

註十一：自籌款(不限定經常門比例)。

註十二：學生事務與輔導經常門經費使用注意事項：

1. 學生事務與輔導經常門經費用於辦理學生事務與輔導相關工作，其中經常門至多四分之一可用於部分外聘社團指導教師之鐘點費。(僅獎補助款金額，不含自籌款金額)
2. 其餘學生事務與輔導經費使用，請參照教育部獎補助私立大專校院學生事務與輔導工作經費及學校配合款實施要點辦理。
3. 上開經費使用項目應由各校學務處統籌規劃。

附表四

資本門經費需求教學儀器設備規格說明書（*各項採購單價請參照臺灣銀行聯合採購標準）

優先序	項目名稱	規格	數量 (含單位)	預估單價	預估總價	用途說明	使用單位	備註
1	多功能數位交直流電流與瓦特表	1.0~200 安培以上 2.含 DC 與 AC 3.可顯示 W、V、A	5 套	20,000	100,000	綠色能源 電路實驗 教學用	環境與安 全衛生工 程系	
2	數位儲存式示波器	1.100MHz 2.範圍：±200V 3.電源 110V	5 組	60,000	300,000	綠色能源 電路實驗 教學用	環境與安 全衛生工 程系	
3	太陽光電池暨電力轉換模組	1.多晶 2.17 伏特 3.80 瓦以上	5 套	50,000	250,000	綠色能源 電路實驗 教學用	環境與安 全衛生工 程系	
4	電動機車電控與馬達驅動裝置	1.24V 2.2HP 以上 3.有刷直流	5 組	30,000	150,000	綠色能源 電路實驗 教學用	環境與安 全衛生工 程系	
5	電源供應器	1.電壓範圍：0~48V 2.電源：110V 3.1kW 以上	5 台	30,000	150,000	綠色能源 電路實驗 教學用	環境與安 全衛生工 程系	
6	訊號產生器	1.100kHz 2.正弦電壓 3.方波電壓	5 台	20,000	100,000	綠色能源 電路實驗 教學用	環境與安 全衛生工 程系	
7	太陽能熱水器熱交換模組	1.恆溫 60 度	1 套	50,000	50,000	綠色能源	環境與安	

優先序	項目名稱	規格	數量 (含單位)	預估單價	預估總價	用途說明	使用單位	備註
		2.4kW 以上加熱器 3.220 伏特				電路實驗 教學用	全衛生工 程系	
8	高效能液相層析儀(HPLC)	1.含幫浦 2.注射器 3.UV 與螢光偵測器	1 組	1,300,000	1,300,000	環境污 染物與綠色 產品分析 檢驗	環境與安 全衛生工 程系	
9	電腦	1.4 核心以上處理器 2.2G 以上記憶體 3.19 吋以上 LCD 螢幕	60 部	20,000	1,200,000	智慧生活 科技相關 教學與專 題使用	資 訊 工 程 系	
10	軟體開發工具(MSDN)	1.校園授權版 2.Premiom Subscription 3.至少 2 年授權	1 套	54,000	54,000	智慧生活 科技相關 教學使用	資 訊 工 程 系	
11	C++整合軟體開發平台	1.至少授權 2 年 2.至少需 RAD studio 一 套 3.至少需 Delphi for PHP	1 套	126,000	126,000	智慧生活 科技相關 教學使用	資 訊 工 程 系	
12	虛擬實境設備	1.具力回饋功能 2.3 個自由度以上 3.具 IEEE1394 或 USB 等 傳輸介面	1 套	200,000	200,000	智慧生活 科技相關 專題使用	資 訊 工 程 系	
13	微量分注器套組	含以下等規格	13 組	24,000	312,000	建置生醫 感測技術	生物醫學 工程系	

優先序	項目名稱	規格	數量 (含單位)	預估單價	預估總價	用途說明	使用單位	備註
		1.2 μL 2.20 μL 3.100 μL 3.200 μL 4.1000 μL				實驗室之教學設備		
14	試管震盪器	1.具可調式震動速度 2.具接觸與連續等震盪方式 3.可更換盤面尺寸 4.含離心器(附兩種轉子、適用 0.5 – 2 mL 離心管) 5.電動吸管輔助器(適用 1 – 100 mL 吸管規格)	5 台	21,000	105,000	建置生醫感測技術實驗室之教學設備	生物醫學工程系	
15	電泳槽	1.鑄膠台 2.鑄膠盤 3.兩面電泳梳 4.電源供應器	5 台	25,000	125,000	建置生醫感測技術實驗室之教學設備	生物醫學工程系	
16	桌上型多功能酸鹼度計	1.具 LCD 液晶顯示螢幕 2.電極特性指示功能 3.三點(含)以上校正方式 4.參考溫度 5.臂式電極支架	5 台	16,000	80,000	建置生醫感測技術實驗室之教學設備	生物醫學工程系	

優先序	項目名稱	規格	數量 (含單位)	預估單價	預估總價	用途說明	使用單位	備註
		6.酸鹼度電極與溫度電極						
17	化學反應量測器	1.含電導度計(2-2000 μS/cm 或 20-2000 mS/cm) 2.三點(含)以上校正方式 3.參考溫度 4.玻璃器皿組	13 組	30,000	390,000	建置生醫 感測技術 實驗室之 教學設備	生物醫學 工程系	
18	酵素免疫分析儀	1.具UV/VIS/螢光等多波 長選擇 2.具溫控功能 3.符合微量分析盤尺寸	1 台	210,000	210,000	建置生醫 感測技術 實驗室之 教學設備	生物醫學 工程系	
19	分光光度計	1.UV/VIS 2.波長範圍 190-1100 nm(含)以上 3.具多功能定量檢測選 配程式 4.具比色管樣品槽 5.微電腦控制面版	1 台	198,000	198,000	建置生醫 感測技術 實驗室之 教學設備	生物醫學 工程系	
20	倒立式光源顯微鏡系統	1.具相位差功能 2.具一般光源 3.具備兩種(含)以上物鏡 4.可額外加裝影像分析	1 組	275,000	275,000	建置生醫 感測技術 實驗室之 教學設備	生物醫學 工程系	

優先序	項目名稱	規格	數量 (含單位)	預估單價	預估總價	用途說明	使用單位	備註
		系統與相機						
21	藥品冷藏櫃	1.具-5 至 20°C 溫控範圍 2.溫度精確度至少達 ±1°C 3.內容量至少 500 L(含) 以上	1 台	38,000	38,000	建置生醫感測技術實驗室之教學設備	生物醫學工程系	
22	藥品冷凍櫃	1.具-10 至-30°C 溫控範圍 2.溫度精確度至少達 ±1°C 3.內容量至少 100 L(含) 以上	1 台	38,000	38,000	建置生醫感測技術實驗室之教學設備	生物醫學工程系	
23	超音波洗淨機	1.具快速排水出口 2.不銹鋼清洗槽 3.具耐蝕性 4.附定時功能 5.加熱裝置	1 台	45,000	45,000	建置生醫感測技術實驗室之教學設備	生物醫學工程系	
24	恆溫烘箱	1.具定溫 2.定時控制器 3.溫度精確度至少達 ±0.5°C 以上 4.具可調式夾層	1 台	29,000	29,000	建置生醫感測技術實驗室之教學設備	生物醫學工程系	

優先序	項目名稱	規格	數量 (含單位)	預估單價	預估總價	用途說明	使用單位	備註
25	無菌操作台	1.具高效率過濾網 2.預濾網 3.鼓風機 4.不銹鋼工作檯面	1 台	64,000	64,000	建置生醫感測技術實驗室之教學設備	生物醫學工程系	
26	二氧化碳培養箱	1.內部容量 150L(含)以上 2.具溫度控制系統 3.濕度控制系統 4.二氧化碳濃度控制系統	1 台	178,000	178,000	建置生醫感測技術實驗室之教學設備	生物醫學工程系	
27	蠕動幫浦	1.電力 AC110V 2.具吸氣裝置 3.具排氣裝置	1 台	18,000	18,000	建置生醫感測技術實驗室之教學設備	生物醫學工程系	
28	細胞組織離心機	1.可換式轉盤 (15/50 mL) 2.具微電腦控制面板 3.離心力 4000 rpm(含)以上 4.具溫控與定時裝置	1 台	120,000	120,000	建置生醫感測技術實驗室之教學設備	生物醫學工程系	
29	高溫高壓滅菌釜	1.內桶容量 15L(含)以上 2.電熱式乾燥	1 台	25,000	25,000	建置生醫感測技術實驗室之教學設備	生物醫學工程系	

優先序	項目名稱	規格	數量 (含單位)	預估單價	預估總價	用途說明	使用單位	備註
		3.含時間控制器						
30	液態氮樣品保存桶	1.靜態儲存期 80 天(含)以上 2.容量 20 L(含)以上 3.蓋子可加鎖 4.附樣品儲存架與樣品保存盒	1 個	64,000	64,000	建置生醫感測技術實驗室之教學設備	生物醫學工程系	
31	高速冷凍微量離心機	1.離心力 10000 rpm(含)以上 2.可處理樣品量 1.5/2 mL 3.具轉速與離心自動換算系統 4.具溫度控制	1 台	220,000	220,000	建置生醫感測技術實驗室之教學設備	生物醫學工程系	
32	超低溫冷凍櫃	1.最低溫可達-86°C 2.微電腦控制面版 3.高低溫報警裝置 4.具 VIP 超薄壁 5.內容量 300 L(含)以上	1 台	290,000	290,000	建置生醫感測技術實驗室之教學設備	生物醫學工程系	
33	核酸 PCR 增殖儀	1.具 LCD 螢幕可切換圖形或文字顯示 2.具 96 孔反應槽 3.具自動化程式編輯	2 台	248,000	496,000	建置生醫感測技術實驗室之教學設備	生物醫學工程系	

優先序	項目名稱	規格	數量 (含單位)	預估單價	預估總價	用途說明	使用單位	備註
		4.內建溫度梯度計算與溫差速率等多種程式						
34	高解析電泳影像分析系統	1.高感度 CCD 暗視野感應 2.高感度可達 12 bit resolution 3.具即時影像預覽 4.具紫外燈箱燈 5.含電腦系統	1 台	255,000	255,000	建置生醫感測技術實驗室之教學設備	生物醫學工程系	
35	螢光系統	1.具六孔定相位物鏡轉盤系統 2.具 PHC/PH2 位相差功能 3.具 100 W 高解析螢光激發系統 4.具 4X、10X、20X PH-grade 位相差物鏡 5.具數位式擷取系統	1 台	341,592	341,592	建置生醫感測技術實驗室之教學設備	生物醫學工程系	
36	電子式純水製造系統	1.結合逆滲透及電子式去離子水之系統 2.儲槽：30 公升 3.產率：5 公升/小時	1 台	300,000	300,000	食品分析相關實驗及教師研究用	食品暨應用生物科技系(所)	

優先序	項目名稱	規格	數量 (含單位)	預估單價	預估總價	用途說明	使用單位	備註
37	相位差寬螢幕顯微鏡	1.15 吋 LCD 螢幕 2.可亮視野或相位差觀察 3.數位變焦功能 4.細胞培養皿及玻片皆適用	1 台	450,000	450,000	微生物、細胞培養實驗及教師研究用	食品暨應用生物科技系(所)	
38	超高速真空低溫萃取濃縮機	1.容積:80 公升 2.低溫減壓萃取 3.萃取槽、蒸餾裝置、冷卻裝置及蒸餾液收集桶 4.萃取、蒸餾及濃縮三功能一體	1 台	660,000	660,000	生技食品製程與實作課及教師研究用	食品暨應用生物科技系(所)	
39	數字式分光光度計	1.波長範圍：340-950nm 2.波長精度：±2.5 nm 3.數字顯示幕 LED、%T、A、C、可顯示波長及測值	4 台	55,000	220,000	生化、生技及食品分析相關實驗及教師研究用	食品暨應用生物科技系(所)	
40	酸鹼度計	1.測量範圍 pH :0.00~14 2.可讀數：0.01 3.溫度範圍顯示： -5-105°C/0.1°C±0.5°C	4 台	29,000	116,000	生化、生技及食品分析相關實驗及教師研究用	食品暨應用生物科技系(所)	

優先序	項目名稱	規格	數量 (含單位)	預估單價	預估總價	用途說明	使用單位	備註
41	往復式振盪恆溫水槽	1.溫度範圍：5-100℃ 2.溫度精度：±0.05℃ 3.振盪速度：10-200r.p.m	2 台	28,000	56,000	生化、生技及食品分析相關實驗及教師研究用	食品暨應用生物科技系(所)	
42	氣相層析儀	1.主機 1 台 2.可分流/不可分流注射器 1 組 3.FID 檢測器 1 組 4.數據處理機硬體裝置一套(包括中文層析數據軟體、四通道 USB 介面、數據處理機硬體裝置)	1 組	412,000	412,000	學生食品分析檢驗相關實驗用	食品暨應用生物科技系(所)	
43	高效能液相層析儀	1.主機 2 台 2.單幫浦 2 組 3.手動注射器 2 組 4.數據處理機硬體裝置一套(包括中文層析數據軟體、四通道 USB 介面、數據處理機硬體裝置)	1 組	560,000	560,000	學生食品分析檢驗相關實驗用	食品暨應用生物科技系(所)	

優先序	項目名稱	規格	數量 (含單位)	預估單價	預估總價	用途說明	使用單位	備註
44	電腦	1.主機： Core 2 Quad 2.33GHz(1333MHz FSB)或同級以上規格 2.螢幕： 19 吋彩色液晶顯示器 或同級以上規格	15 部	26,120	391,800	兒童圖書 室及專題 研討室學 生蒐集資 料使用	幼兒保育 系	
45	盤點機	1.掌上型終端機 2.圖書盤點使用 3.含傳輸線	2 台	19,000	38,000	兒童圖書 室盤點圖 書使用	幼兒保育 系	
46	單槍投影機	1.解析度：標準：XGA 1024 X 768(含)以上 2.輸出亮度：3000ANSI 流明(含)以上	1 台	40,385	40,385	教材資源 室/多功能 討論室教 學使用	幼兒保育 系	
47	數位硬碟式攝影機	1.FULL HD 2.120 GB(含)以上 3.CMOS 影像感應器(含) 以上	2 台	42,900	85,800	教材教具 製作及錄 影使用	幼兒保育 系	
48	嬰兒急救甦醒訓練模型	1.人工手位胸外按壓 2.人工口對口呼吸(吹氣) 3.具吹氣量過快或過大 顯示燈 4.顯示吹氣量過大胃部	3 組	38,000	114,000	嬰幼兒照 護實作-- 安全醫護 區教學使 用	幼兒保育 系	

優先序	項目名稱	規格	數量 (含單位)	預估單價	預估總價	用途說明	使用單位	備註
		警示燈，按壓深度和手位 5.操作頻率設定(100/分) 6.其音量可調控之脈拍器 7.手捏脈搏球模擬手臂動脈搏動 8.顯示器可插電(110V)/電池兩用 或同級品以上之規格						
49	全功能電腦人機介面系統	1.身心障礙者環控系統 2.提供身心障礙者使用螢幕、鍵盤之輔助系統 3.授權年限：終生授權	1 套	28,000	28,000	配合研究所教學/研究使用	幼兒保育系	
50	沙箱	1.尺寸：長 67×寬 67×高 63 公分 2.可裝水或沙子 3.附桌板，可當桌子使用 或同級品以上之規格	1 組	35,000	35,000	兒童遊戲室教學使用	幼兒保育系	
51	虛擬樂器工具	1.虛擬鼓組 2.採樣工作站 3.超過 500 種虛擬樂器組 或同級品以上之規格	1 套	25,600	25,600	錄音編曲製作室教學使用 (兒童歌	幼兒保育系	

優先序	項目名稱	規格	數量 (含單位)	預估單價	預估總價	用途說明	使用單位	備註
						曲與創作)		
52	錄音編曲套裝軟體組	1.OS 作業系統 2.專業編曲軟體(授權年限：終生授權) 3.監聽耳機	2 組	54,400	108,800	錄音編曲製作室教學使用(兒童歌曲與創作)	幼兒保育系	
53	單眼數位相機	1.像素 1210 萬 2.快門 30-1/8000S 3.超音波除塵 4.3 吋液晶 或同級品以上之規格	2 台	40,500	81,000	教材教具製作及錄影使用	幼兒保育系	
54	單眼鏡頭	1.焦距 18-200mm 2.光圈 f/3.5-5.6 3.防手震 或同級品以上之規格	1 台	29,615	29,615	教材教具製作及錄影使用	幼兒保育系	
55	行為觀察分析軟體	1.教育單機版 2.行為觀察多媒體剪輯 3.授權年限：終生授權	1 套	360,000	360,000	配合研究所教學/研究使用	幼兒保育系	
56	資料顯示模組	1.結合聲音、生理訊號分析	1 套	148,000	148,000	配合研究所教學/研究	幼兒保育系	

優先序	項目名稱	規格	數量 (含單位)	預估單價	預估總價	用途說明	使用單位	備註
		2.生醫和心理資料顯示分析模組 3.授權年限：終生授權				究使用		
57	筆記型電腦	1.Intel Core 2 Duo Mobile 2.0GHz(含)以上 2.記憶體 2MB(含)以上或同級以上規格	2 部	36,780	73,560	支援一般課程教學用	化妝品應用系暨化妝品科技研究所	
58	電腦	1.主機: Core 2 Quad 2.33GHz (1333MHz FSB)或同級以上規格 2.螢幕:19 吋彩色液晶顯示器或同級以上規格 3.需含訊號傳輸(I/O)之用 4.主機板內建 RS-232 連接埠或於擴充槽增插 PCI RS232 Serial card	3 部	26,620	79,860	化妝品有效性分析(含實驗)等實驗教學用	化妝品應用系暨化妝品科技研究所	
59	快速紫外光-可見光偵測器	1.同時接收 4 個波長 2.收集速率最快可達 100Hz	1 台	200,000	200,000	儀器分析、化妝品檢驗學	化妝品應用系暨化妝品科技	

優先序	項目名稱	規格	數量 (含單位)	預估單價	預估總價	用途說明	使用單位	備註
		3.分析級樣品偵測槽				實驗教學用	研究所	
60	樣品注射機	1.含注射筒 * 1 2.容量：10ul-60ml 3.最低流速：0.1ul/hr 4.最高流速： 127ml/hr(10ml 注射筒) 519ml/hr(60ml 注射筒)	2 台	45,000	90,000	化妝品分析實作及化妝品傳輸技術實驗教學用	化妝品應用系暨化妝品科技研究所	
61	液晶電視	1.42 吋 2.解析度 1920*1080 3.含系統整合及懸吊系統	8 台	35,000	280,000	美容與美體實習實習教學用	化妝品應用系暨化妝品科技研究所	
62	球型攝影機	1.鏡頭規格 36X,F1.6 2.鏡頭可視角度 W57.8*T1.7 3.鏡頭最小焦距 W3.2cm*T150cm) 4.解析度 530TV LINE 5.水平旋轉角度：360 度 無限位連續 6.垂直旋轉角度：0-95 度 7.含懸吊系統	1 台	55,000	55,000	水晶指甲、造形設計素描實習教學用	化妝品應用系暨化妝品科技研究所	

優先序	項目名稱	規格	數量 (含單位)	預估單價	預估總價	用途說明	使用單位	備註
63	綜合擴大機	1.150W+150W 2.五組音訊 3.三組視訊 4.五組麥克風輸入 5.一組混合音訊 6.含喇叭*2 7.USB DVD*1 8.含系統整合及懸吊系統	1 組	27,200	27,200	美容與美體實習實習教學用	化妝品應用系暨化妝品科技研究所	
64	單槍投影機	1.4000 流明以上 2.XGA1024 * 768	1 台	64,500	64,500	視覺傳達設計概論、美容專業情境規劃實習教學用	化妝品應用系暨化妝品科技研究所	
65	皮膚經皮水份散失能力測定探頭	1.具自動預熱功能 2.量測面積小於 100mm ² 3.量測值：至少包含 0-60g/hm ² 4.具校正功能並含校正工具 5.需能連接 CK MPA580 或 MPA5 系統	1 只	229,000	229,000	化妝品分析實作、化妝品效性分析實驗教學用	化妝品應用系暨化妝品科技研究所	

優先序	項目名稱	規格	數量 (含單位)	預估單價	預估總價	用途說明	使用單位	備註
66	層析泵浦系統	1. 流速範圍：0.2~10.0 mL/min 2. 流速穩定度：0.1% at 1 mL/min 3. 操作壓力範圍：0.1~50 MPA(7250 psi)	1 台	300,000	300,000	儀器分析、化妝品檢驗學實驗教學用	化妝品應用系暨化妝品科技研究所	
67	皮膚水份測定探頭	1. 需具備120個刻度 2. 量測頻率大於0.8MHz 3. 準確度：正負5% 4. 具校正功能含校正工具 5. 需能連接CK MPA580或MPA5系統	1 只	134,000	134,000	化妝品分析實作、化妝品效性分析實驗教學用	化妝品應用系暨化妝品科技研究所	
68	皮膚黑紅色素測定探頭	1. 含綠、紅及紅外光三種波長 2. 量測面積：19.6mm ² 3. 接觸面積：452mm ² 4. 具校正功能及含校正工具 5. 需能連接 CK MPA580或MPA5系統	1 只	134,000	134,000	化妝品分析實作、化妝品效性分析實驗教學用	化妝品應用系暨化妝品科技研究所	
69	皮膚膠原纖維方向性測定探頭	1. 震盪功率不得大於2.00 焦耳	1 只	239,000	239,000	化妝品分析實作、	化妝品應用系暨化	

優先序	項目名稱	規格	數量 (含單位)	預估單價	預估總價	用途說明	使用單位	備註
		2.可連接至分析主機 3.震盪發射器及接受器 距離小於 2mm 4.需有校正功能並含校正工具 5.需能連接 CK MPA 580 或 MPA5 系統。				化妝品效 性分析實 驗教學用	妝品科技 研究所	
70	皮膚酸鹼值測定探頭	1. 量測面積小於 1cm ² 2.量測值 Ph: 0-12, 解析 度: 正負 Ph0.001 3.準確度: 正負 Ph0.001 4.需有校正功能 5.含校正工具, 需可連接 CK MPA580 或 MPA5 系統	1 只	98,000	98,000	化妝品分 析實作、 化妝品效 性分析實 驗教學用	化妝品應 用系暨化 妝品科技 研究所	
71	表皮平滑度測定探頭	1.轉動速率可調整(需含 量測轉動裝置) 2.壓力大於0.6N(含) 3.面積至少包含 14-20mm ² 4.需能連接CK MAP或 MPA5系統	1 只	164,000	164,000	化妝品分 析實作、 化妝品效 性分析實 驗教學用	化妝品應 用系暨化 妝品科技 研究所	

優先序	項目名稱	規格	數量 (含單位)	預估單價	預估總價	用途說明	使用單位	備註
72	超純水製造系統	1.含前處理濾匣 2.超純化管匣，無菌過濾器 3.消毒錠 4.30L儲水桶 5.通氣過濾器 6.預濾管匣(6支/盒) 7.預濾管殼 8.軟水機	1 只	351,880	351,880	化妝品調製、保養品配方實驗教學用	化妝品應用系暨化妝品科技研究所	
73	足部水療椅	1.電子可調式 2.電動椅背 3.W740 * D1310 * H1346 mm	1 台	65,000	65,000	美容美體、水晶指甲實習教學用	化妝品應用系暨化妝品科技研究所	
74	美髮沖水椅	1.主體含C型腳踏 2.水槽及人體工學塑身座椅 3.W650 * D1950 * H910 mm	20 台	31,500	630,000	洗髮吹風實務、頭皮SPA實務等課程教學用	美髮造型設計系	
75	頭皮育毛檢視儀	1.握把 2.1、200、650 倍鏡頭及虹膜鏡 3.變壓器 4.主控制盒 (含 UBS 影	4 台	75,000	300,000	洗髮吹風實務、頭皮SPA實務等課程教學用	美髮造型設計系	

優先序	項目名稱	規格	數量 (含單位)	預估單價	預估總價	用途說明	使用單位	備註
		像擷取功能) 5.訊號線 6.頭皮育毛養髮皮膚虹 膜檢測系統軟體(授權 年限:永久)						
76	全功能 e 化電子講桌	1.木質烤漆機身 2.桌面雙開設計 3.薄膜式觸控面板 4.內建防盜警報設計 或同級以上規格	2 台	68,020	136,040	燙髮基礎 技術實 務、染髮 基礎技術 實務等課 程教學用	美髮造型 設計系	
77	液晶電視	1.影像處理: BRAVIA engine 第三 代 2.多媒體導覽選單 3.解析度: Full HD(1920*1080) 4.37 吋螢幕 或同級以上規格	4 台	37,000	148,000	燙髮基礎 技術實 務、染髮 基礎技術 實務等課 程教學用	美髮造型 設計系	
78	數位攝影機	1.解析度: Full HD(1920*1080) 2.光學 15 倍,數位 180 倍	2 台	32,900	65,800	燙髮基礎 技術實 務、染髮 基礎技術	美髮造型 設計系	

優先序	項目名稱	規格	數量 (含單位)	預估單價	預估總價	用途說明	使用單位	備註
		3.解析度:靜態 400 萬畫數，動態 149 萬畫數 4.硬碟 120G 5.2.7 吋，16:9 觸控式液晶螢幕 或同級以上規格				實務等課程教學用		
79	電腦	1.主機： Core 2 Quad 2.33GHz(1333MHz FSB)或同級以上規格 2 螢幕： 19 吋彩色液晶顯示器或 同級以上規格	2 部	26,120	52,240	燙髮基礎 技術實 務、染髮 基礎技術 實務等課 程教學用	美髮造型 設計系	
80	單槍投影機	1.解析度標準：XGA 1024 X 768(含)以上 2.輸出亮度：3000ANSI 流明(含)以上	3 台	40,385	121,155	燙髮基礎 技術實 務、染髮 基礎技術 實務等課 程教學用	美髮造型 設計系	
81	插管安妮	可練習之技術包括： 1.口/鼻咽插管技術 2.使用喉罩及食道氣管 插管	4 具	78,000	312,000	基本護理 學教學用	護理系	

優先序	項目名稱	規格	數量 (含單位)	預估單價	預估總價	用途說明	使用單位	備註
		3.模擬急救甦醒球通氣練習						
82	音響設備	1. 120W 以上擴大機 2. 6 只喇叭(頻率響應範圍 35Hz~27kHz) 3.無線麥克風 2 支 4.有線麥克風 1 支	1 組	49,550	49,550	身體評估 示範教室 用	護理系	
83	筆記型電腦	1.Intel Core 2 Duo Mobile 2.0GHz(含)以上 2.記憶體 2MB(含)以上 或同級以上規格	6 部	36,780	220,680	教學輔具 用	護理系	
84	單槍投影機	1.解析度：標準：XGA 1024 X 768(含)以上 2.輸出亮度：3000ANSI 流明(含)以上	2 台	40,385	80,770	教學輔具 用	護理系	
85	研討桌	1.24 人用 2.木紋桌面 3.活動式	1 座	50,000	50,000	專題研討 室用	護理系	
86	彩色列表機	1.可印 A4 2. 列 印 速 度 30/30ppm(含)以上	1 台	50,000	50,000	專題研討 室用	護理系	

優先序	項目名稱	規格	數量 (含單位)	預估單價	預估總價	用途說明	使用單位	備註
		3.解析度 3600(含)以上						
87	數位攝影機	1.Full HD 高畫質錄製 2.內建 20G(含)以上硬碟 3.彩色液晶螢幕	1 台	30,000	30,000	建置本系 數位化教 學教材	物理治療 系	
88	單槍投影機	1.解析度標準：XGA 1024 X 768(含)以上 2.輸出亮度：2500ANSI 流明(含)以上	2 台	25,202	50,404	建置本系 數位化教 學	物理治療 系	
89	筆記型電腦	1.Intel Core 2 Duo Mobile 1.66GHz(含)以 上 2.螢幕 14 吋(含)以上 3.含 Windows 作業系統 或同級以上規格	2 部	28,571	57,142	建置本系 數位化教 學	物理治療 系	
90	解剖圖表	1.彩色圖表海報 2.圖表規格 20 吋寬*26 吋高(含)以上 3.含圖表支撐架	1 式	32,596	32,596	解剖實驗 輔助模型 教學用	物理治療 系	
91	脊椎電子量角器	1.雙平面角度顯示 2.柔軟摺疊式 3.精確度大於 1 度	1 台	115,000	115,000	基物實驗 教學	物理治療 系	

優先序	項目名稱	規格	數量 (含單位)	預估單價	預估總價	用途說明	使用單位	備註
92	踝關節被動運動訓練器	1.電動可調式 2.關節固定綁帶 3.連續模式關節活動	1 台	270,000	270,000	物理因子治療學教學用	物理治療系	
93	重量訓練器	1.活動治療桿 2.多重量啞鈴套件 3.器材支撐架	1 組	72,858	72,858	基礎物理治療及骨科物理治療教學用	物理治療系	
94	運動防護專業護具	1.上肢關節護具 2.下肢關節護具 3.可調整型	1 組	30,000	30,000	運動類課程教學用	物理治療系	
95	嬰幼兒綜合發展評量	1.測驗工具 2.示範手冊 3.計分表	1 組	43,000	43,000	推動早期療育學程開設課程-兒童發展評量之教學設備、進階小兒物理治療教學用	物理治療系	
96	心跳血氧血壓監視器	1.生理資訊輸出 2.顯示螢幕 3.手指偵測夾	1 台	80,000	80,000	心肺物理治療教學用	物理治療系	

優先序	項目名稱	規格	數量 (含單位)	預估單價	預估總價	用途說明	使用單位	備註
97	最大吸吐氣壓力錶	1.壓力範圍大於 20 公分水柱壓力 2.壓力精確度 1 公分水柱 3.玻璃鏡面指標顯示	1 台	20,000	20,000	心肺物理治療教學用	物理治療系	
98	呼吸容積測定儀	1.每分鐘流量偵測 2.每次容積壓力精確度 1 公分水柱 3.玻璃鏡面指標顯示	1 台	45,000	45,000	心肺教學用	物理治療系	
99	攜帶式全功能彩色超音波	1.雙維影像模式 2.手提攜帶式 3.螢幕彩色顯示	1 台	376,000	376,000	解剖學、表面解剖學、骨科物理治療學教學用	物理治療系	
100	膝關節被動運動訓練器	1.電動可調式 2.關節固定綁帶 3.連續模式關節活動	1 台	155,000	155,000	物理因子治療學教學用	物理治療系	
101	活動能量記錄器	1.攜帶式 2.擷取頻率大於 30HZ 3.ASCII 檔案輸出模式	1 台	35,000	35,000	運動類課程教學用	物理治療系	
102	敏捷性訓練器	1.可調式角度模式 2.角度調整範圍 0-60 度 3.含多重量醫療球	2 台	24,000	48,000	骨科物理治療學教學用	物理治療系	

優先序	項目名稱	規格	數量 (含單位)	預估單價	預估總價	用途說明	使用單位	備註
103	膝關節運動器	1.含關節承重設備 2.多重量調整 3.平衡功能訓練	1 組	20,000	20,000	骨科物理治療學教學用	物理治療系	
104	體脂肪測試夾	1.精確度+/- 1mm 2.量測範圍 0- 60mm 3.手攜式	1 個	20,000	20,000	運動類課程教學用	物理治療系	
105	細胞破碎機	1.具破碎 1 ml 以上細胞，細菌能力 2.可調整破碎功率 3.具有隔音裝置	1 台	295,000	295,000	細胞生物學及生物化學實驗	生物科技系(所)	
106	超低溫冷凍櫃	1.可降至零下 70°C 2.電壓 110V 或 220V 3.需配置不斷電系統	1 台	250,000	250,000	細胞生物學及微生物實驗用	生物科技系(所)	
107	分光光度計	1.波長:190~900nm 2.測光範圍:-3.0~3.0Abs 3.波長精確度：±0.3nm 4.波長特性：0.1nm	2 組	190,000	380,000	生物化學及儀器分析用	生物科技系(所)	
108	低溫振盪培養箱	1.溫度:0~60°C 2.振盪速度:30~250rpm 3.加熱器 900W 4.冷卻能力：1/4 Hp	1 台	150,000	150,000	蛋白質純化技術及微生物實驗用	生物科技系(所))	
109	實體顯微鏡	1.10 倍或以上倍率之接	1 組	100,000	100,000	動物飼育	生物科技	

優先序	項目名稱	規格	數量 (含單位)	預估單價	預估總價	用途說明	使用單位	備註
		目鏡 2.具上、下部光源 3.可擴充環裝與外部光源				與管理及實驗動物模式課程使用	系(所)	
110	液態氮桶	1.可放置 5x5 管冷凍盒 2.30 L 以上內部容積 3.附滑輪等移動裝置	1 桶	100,000	100,000	細胞生物學實驗用	生物科技系(所)	
111	正立光學顯微鏡	1.電壓 100V 2.10 倍接目鏡 3.含 3 種以上倍率接物鏡	2 組	70,000	140,000	生物化學及生理學實驗用	生物科技系(所)	
112	脫氣機	1.承受流連:7ml/min 2.除氣效率:在 1ml/min 流速下，低於 0.8ppm 3.電壓 110 V	1 台	95,000	95,000	儀器分析及生物化學實驗用	生物科技系(所)	
113	高低溫乾浴器	1.溫度範圍 -10~100°C 2.含微電腦控制器 3.溫度上升調整 0.1°C	2 組	50,000	100,000	蛋白質純化技術及微生物實驗用	生物科技系(所)	
114	攪拌器加熱包	1.Teflon coating 耐酸鹼 攪拌器附底座及支架 2.70W 3.轉速 40~1300 轉	1 組	50,000	50,000	生物化學實驗及儀器分析用	生物科技系(所)	

優先序	項目名稱	規格	數量 (含單位)	預估單價	預估總價	用途說明	使用單位	備註
		4.3000 mL 容量加熱包 5.可調式溫度範圍 室溫 ~ 450(°C) 6.600W						
115	微生物計數器	1.燈源：不閃爍燈管 2.壓力感測可調式計數 聲響 3.放大倍數：2~3 X 4.培養基尺寸：直徑 60,90~150mm 具計數 歸零鍵 5.電壓：110V	1 台	50,000	50,000	細胞生物 學及微生 物實驗用	生物科技 系(所)	
116	動物活體影像觀察裝置	1.外接麻醉系統及管線 進出裝置框架(門框及 麻醉管線裝置架：不可 大於 455x696x80mm) 2.歧管：包含於活體保溫 台內。 3.活體保溫台,含氣體歧 管。活體保溫台：328 x63x306mm(W/H/D)尺 寸，維持 37 度 C 恆溫。 4.溫度控制盒，尺寸	1 組	750,000	750,000	營養醫學 與慢性 病、營養 病理學、 細胞與分 子營養、 實驗動物 營養學、 營養與免 疫等教學 應用科目	營養醫學 所	

優先序	項目名稱	規格	數量 (含單位)	預估單價	預估總價	用途說明	使用單位	備註
		322x86x313mm(W/H/D) 5.電源：24V/3A. 或同級以上之規格				及實驗研究使用		
117	桌上型酸鹼度計	1.測量範圍：pH 0.00 - 14.00 mV ±1999 2.解析度：0.01 pH 1mV 3.準確度：±0.01 pH ± 1 mV 4.溫度範圍：-5.0 至 105.0°C 5.溫度解析：0.1 °C 6.準確度：± 0.5°C 7.顯示大型 LCD Segment 顯示幕 8.電源需求：100-120V, 50/60 Hz 或同級以上之規格	4 組	38,000	152,000	有機化學實驗室建置及相關教學課程使用	營養系	
118	自動滴定裝置	1.測量範圍：pH0 – 14 2.解析度：0.1mv;0.002pH 3.電位：-2000.0 ~ + 2000.0 或同級以上之規格	4 台	38,000	152,000	有機化學實驗室建置及相關教學課程使用	營養系	

優先序	項目名稱	規格	數量 (含單位)	預估單價	預估總價	用途說明	使用單位	備註
119	分光光譜儀	1.波長範圍：330-999nm 2.狹縫寬度：8nm 3.波長精度：±2nm 4.波長再現性：±05nm 5.顯示器 或同級以上之規格	4 組	48,000	192,000	有機化學實驗室建置及相關教學課程使用	營養系	
120	電動天平	1.可讀數 0.1 g 2.最大稱重 3100g 3.再現性 0.1 g 4.線性 0.2 g 或同級以上之規格	4 台	36,000	144,000	有機化學實驗室建置及相關教學課程使用	營養系	
121	電腦	1.主機： Core 2 Quad 2.33GHz(1333MHz FSB)或同級以上規格 2.螢幕： 19 吋彩色液晶顯示器 或同級以上規格	30 部	26,120	783,600	企業虛擬經營教室電腦設備之建置及提供相關課程與專題製作之用	健康事業管理系	
122	PASW Statistics Base 統計軟體	1.教育網路升級版 50 人授權(永久授權) 2.功能含編碼表、資料編輯、資料轉換、統計分	1 套	556,400	556,400	提供統計軟體、統計學應用、專題	健康事業管理系	

優先序	項目名稱	規格	數量 (含單位)	預估單價	預估總價	用途說明	使用單位	備註
		析、製作圖表等 3..中文最新版 for Win				製作、研究方法概論等課程教學使用		
123	電腦	1.Core I7 920 CPU 2.獨顯 ATI 512M VGA 3.1G DDR3*3 4.14 合 1 讀卡 5.500G HDD /DVD SM 6.LCD 22"W 防刮 (含優於以上規格)	15 部	39,724	595,860	數位內容製作播放使用	資訊管理系	
124	觸控電腦	1.19 吋紅外線觸控螢幕 2. Dual-Core 3.2G DDR2/320GB SATA 4.7600GT 獨立顯卡 5.DVD SuperMulti b/g/藍芽 2.0 6.八合一讀卡機 (含優於以上規格)	1 台	30,000	30,000	數位內容製作播放使用	資訊管理系	
125	訊息交換伺服器軟體	Microsoft Exchange Server 最新授權版，包含以下功能：	1 套	34,853	34,853	提供一個學生與教師在教學	資訊管理系	

優先序	項目名稱	規格	數量 (含單位)	預估單價	預估總價	用途說明	使用單位	備註
		1.反垃圾郵件及防毒 2.行動訊息 3.Web 訊息 4.整合通訊 5.行事曆 (永久授權)				動時的訊息交換平台軟體環境		
126	協同系統開發作業平台	Microsoft Visual Studio Team Suite with MSDN Premium Subscription, 包含以下工具 1.分散式系統設計 2.程式碼分析 3.資料庫開發 4.程式碼剖析 5.程式碼品質 (永久授權)	1 套	53,799	53,799	提供應用系統程式製作的生命週期管理平台, 提供學生製作實習應用程式系統之用	資訊管理系	
127	液晶電視	1.Full HD 2.含數位機上盒 3.壁掛架 4.40 吋 5.解析度 1920x1080 6.Full HD 1080p 7.HDMI 3 組以上	1 台	71,423	71,423	教學用, 提供一個數位內容展示環境供本系師生以多媒體方式展	資訊管理系	

優先序	項目名稱	規格	數量 (含單位)	預估單價	預估總價	用途說明	使用單位	備註
		8.動態對比 10000:1 (含優於以上規格)				示專題與 研究成果		
128	單槍投影機	1.解析度標準：XGA 1024 X 768(含)以上 2.輸出亮度：2500ANSI 流明(含)以上 (含優於以上規格)	4 台	25,202	100,808	改善專業 教室 e 化 設施	資訊管理 系	
129	投影銀幕	1.電動式 2.8 呎×10 呎 3.軸心式管狀馬達	3 支	15,182	45,546	改善專業 教室 e 化 設施	資訊管理 系	
130	教學擴音設備	1.無線式麥克風 2.5.1 聲道擴大機 3.喇叭 x4 (含優於以上規格)	3 套	35,000	105,000	改善專業 教室 e 化 設施	資訊管理 系	
131	資料庫管理系統軟體	Microsoft SQL Server 最新企業授權版 1.建立資料倉儲 2.資料倉儲規模和效能 3.資料採礦 4.報表 5.多維度分析 (永久授權)	1 套	73,906	73,906	提供教師 學生專題 研究與製 作實習應 用程式系 統之資料 庫開發軟 體作業環 境	資訊管理 系	

優先序	項目名稱	規格	數量 (含單位)	預估單價	預估總價	用途說明	使用單位	備註
132	協同作業平台系統	Microsoft Office SharePoint Server 2007 授權版 1.文件管理與分享 2.線上 Office 文件編輯 3.行事曆 4.討論區 5.投票區 6.網站與子網站建立與 管理 (永久授權)	1 套	38,527	38,527	提供教師 學生專題 研究與製 作實習應 用程式系 統之協同 作業環境	資訊管理 系	
133	RFID 盤點系統	1.盤點車 1.1 PDA RFID Reader 1.2 UHF/HF 高效能長 距離固定式 1.3 讀寫器 1.4 UHF/HF CF/PCMCIA Card Reader 1.5 二維條碼讀取器 1.6 腕帶式標籤 (Wristband Tag) 1.7 迷你型標籤(Mini	1 套	400,000	400,000	以資產盤 點管理為 基礎，提 供學生專 題製作與 實習場域	資訊管理 系	

優先序	項目名稱	規格	數量 (含單位)	預估單價	預估總價	用途說明	使用單位	備註
		Tag) 1.8 卡片式標籤(card Tag) 2.盤點系統 2.1 料件基本資料建置 2.2 入出庫作業 2.3 盤點作業 2.4 查詢作業 2.5 系統維護作業 (需附原始程式碼，系統以.Net/C#製作) 3.感應及晶片卡讀寫機開發套件3套以上 (含優於以上規格)						
134	系統備份軟體	Symantec Backup Exec, Windows, Microsoft SQL Server Agent with Client Access License, 最新版 1.Windows 資料保護 2.Windows 資料備份 3.Windows 系統回復，可執行異機還原 (永久授權)	1 套	25,013	25,013	提供教師學生專題研究與製作實習應用程式系統時自動化備份儲存重要資料	資訊管理系	

優先序	項目名稱	規格	數量 (含單位)	預估單價	預估總價	用途說明	使用單位	備註
135	冰箱	1.長 126*寬 60*高 89cm 2.電壓 220v 3.溫度-60°C~-65°C 4.容量 284L 5.臥式上掀式	1 台	95,000	95,000	中餐實驗室建置及教學用	餐旅管理系	
136	真空包裝機	1.長 49 *寬 37*高 80cm 2.電源 110V 3.封口線長度:310mm 4.真空泵浦:6m3/hr (含優於以上規格)	1 台	85,000	85,000	中餐實驗室建置及教學用	餐旅管理系	
137	全營養食物風乾機	1.風乾機外觀:寬約 42cm 深約 48.5cm 高約 39cm 2.功率: 600 watts 3.定時: 最大 26 小時 4.九層 (含優於以上規格)	1 台	20,000	20,000	中餐實驗室建置及教學用	餐旅管理系	
138	印表機	1.在塗佈紙上列印 D/A1 彩色圖像 129, 約可達 4.2 分鐘/頁 2.在光面紙上列印 D/A1 彩色圖像, 則約可達 7.9 分鐘/頁 3.標準記憶體 128 MB	1 台	224,432	224,432	改善調酒專業教室 e化設施	餐旅管理系	

優先序	項目名稱	規格	數量 (含單位)	預估單價	預估總價	用途說明	使用單位	備註
		4.可印 A0 (含優於以上規格)						
139	擴大機	1.附無線麥克風 2.擴大機 40 w 3.頻率範圍：160 ~ 260 MHz/ 射頻穩定度 ±0.005 % (含優於以上規格)	4 組	22,100	88,400	改善中西專業教室 e 化設施	餐旅管理系	
140	快速球型攝影機	1.18 倍光學 2.16 倍(含)以上數位放大 3.解析度 470 TVL(含)以上 4.附控制鍵盤 (含優於以上規格)	2 組	43,000	86,000	改善中西示範及調酒專業教室 e 化設施	餐旅管理系	
141	單槍投影機	1.解析度標準：XGA 1024 X 768(含)以上 2.輸出亮度：2500ANSI 流明(含)以上 (或同級以上規格)	2 台	25,202	50,404	改善中西示範專業教室 e 化設施	餐旅管理系	
142	液晶顯示器	1.附視訊盒及大尺寸高畫質液晶顯示器 2.型式：42 型(含)以上 3.解析度：1366x768(含)	2 台	29,442	58,884	改善調酒專業教室 e 化設施	餐旅管理系	

優先序	項目名稱	規格	數量 (含單位)	預估單價	預估總價	用途說明	使用單位	備註
		以上 4.亮度：450cd/m2 (含)以上 5.對比：1000：1(含)以上 (含優於以上規格)						
143	冰沙機	1.規格：1000cc(含)以上 2.電壓： 110V/220V(50Hz/60Hz) 3.段速：獨立式計時開關 4.轉速：30,000rpm(含)以上 5.電子式開關+定時器	2 台	37,940	75,880	改善調酒 實作課程 教學品質	餐旅管理系	
144	桌上型攪拌機	1.容量：7 公升(含)以上 2.電壓：110V/60Hz/1PH 3.附攪拌器一組	1 組	16,000	16,000	改善烘焙 實作課程 教學品質	餐旅管理系	
145	商務行政英語中級課程線上學習測驗平台	1.20 門課程 2.含伺服器及作業系統 3.永久性授權	1 套	175,000	175,000	輔助英語 相關課程 教學用	應用英語系	
146	商用英文寫作線上實作輔助教學軟體	1.9 個單元 2.1,000 個使用帳號 3.永久性使用權	1 套	110,000	110,000	輔助英語 相關課程 教學用	應用英語系	

優先序	項目名稱	規格	數量 (含單位)	預估單價	預估總價	用途說明	使用單位	備註
147	Is English 英檢寫作大師線上學習測驗平台	1.初級 2.40 門課程 3.提供約 400 題練習題 4.永久性授權	1 套	200,000	200,000	輔助英語 相關課程 教學用	應用英語 系	
148	英語口說訓練管理系統	1.A 級課程 2.含管理系統資料庫 3.1,000 個使用帳號 4.永久性使用權	1 套	303,800	303,800	輔助英語 相關課程 教學用	應用英語 系	
149	電腦	1.主機： Core 2 Quad 2.33GHz(1333MHz FSB)或同級以上規格 2 螢幕： 19 吋彩色液晶顯示器 或同級以上規格	55 部	26,120	1,436,600	輔助英語 相關課程 教學用	應用英語 系	
150	教學廣播系統	1.Victory 2.0 語言互動教學系統 2.永久授權 3.118 人同時使用	1 套	318,600	318,600	輔助英語 相關課程 教學用	應用英語 系	
151	單槍投影機	1.解析度標準：XGA 1024 X 768(含)以上 2.輸出亮度：2500ANSI 流明(含)以上	2 台	25,202	50,404	學生上課 輔助教具 (設計發 想實作教	文化事業 發展系	

優先序	項目名稱	規格	數量 (含單位)	預估單價	預估總價	用途說明	使用單位	備註
						室、圖文 組版工作 室)		
152	影音播放系統	1.含機櫃 2.120W 以上專業擴大機 3.4 只喇叭(頻率響應範圍 35Hz~27kHz) 4.100 吋(以上)電動螢幕 5.DVD Player 6.無線 mic*2(以上) 7.有線 mic*1(以上)	1 組	45,001	45,001	學生上課 輔助教具 (設計發 想實作教 室)	文化事業 發展系	
153	網路監控攝影機	1.可旋轉 CCD 2.內置 P/T 功能，水平 120 度，垂直 75 度，採用 1/4“ 3.兩種編碼方式可選，MPEG4 和 M-JPEG 4.內置移動探測 5.3 倍光學變焦鏡頭	2 台	22,000	44,000	學生上課 觀測工具	文化事業 發展系	
154	筆記型電腦	1.處理器：Intel Core 2 Duo 低電壓 SP9400 (2.4GHz) 2.記憶體：4G(2Gx2) DDR3 1066MHz 3.硬碟機：1.8"吋 250G HDD (5400rpm)	8 部	45,625	365,000	學生上課 輔助教具 (設計發想 實作教室)	文化事業 發展系	

優先序	項目名稱	規格	數量 (含單位)	預估單價	預估總價	用途說明	使用單位	備註
		4. Turbo Memory : 2GB						
155	懸掛式展示櫃	1.實木 2.W90* D50 *H120cm 3.內嵌投射燈 4.強化玻璃門	6 組	15,000	90,000	展示學生 創意作品	文化事業 發展系	
156	電腦	1.含電腦桌 2.22吋以上 LCD 3.Intel 四核心 4.1TB 以上硬碟 5.24 倍速 DVD 燒錄機 6.獨立顯卡	3 部	44,865	134,595	設計發想 實作教室 及老師研 究室教學 示範用	文化事業 發展系	
157	建置同步攝影播放系統	1.EP-TZ3000 快球攝影 機 2.EKB500 建盤 3.軟式耳機 4.桌上型發射機 5.桌上型麥克風 6.混音機 7.收音麥克風 8.錄音器 9.充電箱 10.接收機 或同等級以上之規格	1 組	500,000	500,000	高齡者體 驗及樂齡 學習等專 業教室使 用	老人福利 與事業系	

優先序	項目名稱	規格	數量 (含單位)	預估單價	預估總價	用途說明	使用單位	備註
158	單槍投影機	1. 畫素數：三片 TFT LCD 裝置：2,359,296 畫素 (含)以上 2. 輸出亮度：ANSI3000 流明(含)以上 3. 解析度：標準：XGA 1024 X 768(含)以上	1 台	56,940	56,940	配合樂齡 學習教室 教學用	老人福利 與事業系	
159	電動輔助起身椅	1.LCD 遙控控制 2.115-160 度坐臥調整 3.三段微震 或同等級以上之規格	1 台	44,550	44,550	配合老人 商品研發 與創意課 程	老人福利 與事業系	
160	電漿電視	1.1920*1080 像素 2.MD DRIVER 高畫質 3.懸吊式掛架 4. 50 吋	1 台	60,150	60,150	學生專 題、銀髮 商品研發 與創意、 團體工作 室等教學 用	老人福利 與事業系	
161	數位多媒體播放器	1.一進二出分配器 2.客製化版型 3.外接 USB 光碟機	1 組	56,000	56,000	學生專 題、銀髮 商品研發 與創意、	老人福利 與事業系	

優先序	項目名稱	規格	數量 (含單位)	預估單價	預估總價	用途說明	使用單位	備註
						團體工作室等教學用		
162	互動電子白板	1.72吋螢幕(含以上) 2.USB傳輸 3.活動式腳架	1組	55,000	55,000	樂齡學習教室及高齡者體驗教室等專業教室	老人福利與事業系	
163	數位多媒體播放器	1.50吋電漿電視2部 2.1920*1080像素MD DRIVER高畫質 3.一進二出分配器一個或同級品以上之規格	1組	195,250	195,250	運動行銷相關課程教學使用	運動休閒系	
164	電腦	1.主機： AM3 Athlon II X2 245 2.9G, DDR2 2GB, HD 250G 或同級以上之規格 2.螢幕： 19吋 LCD 或同級以上之規格	2部	23,875	47,750	運動行銷相關課程教學使用	運動休閒系	
165	運動傷害光能治療機	1.具平衡神經系統，促進新陳代謝，達到消炎、	1台	66,000	66,000	運動傷害課程教學	運動休閒系	

優先序	項目名稱	規格	數量 (含單位)	預估單價	預估總價	用途說明	使用單位	備註
		消腫、止痛、活血等功效 2.發射能源溫度為攝氏500度以下 或同級品以上之規格				使用		
166	大腿推蹬機	1.傳動系統滾輪以強化塑鋼材質製成 2.主結構以圓管型鋼材製作，採雙烤漆防鏽處理 3.座椅可調整並具保護下背之設計 4.重量鐵片滑動平穩 5.具橡膠防護墊以保護地板及機器 6.主要訓練肌群：股四頭肌、臀大肌 7.機器尺寸：長200cm，寬100cm，高180cm以上，槓片總重170KGs以上 或同級品以上之規格	1台	153,000	153,000	體能訓練課程教學使用	運動休閒系	

優先序	項目名稱	規格	數量 (含單位)	預估單價	預估總價	用途說明	使用單位	備註
167	胸部推舉機	1.傳動系統滾輪以強化塑鋼材質製成。 2.主結構以圓管型鋼材製作，採雙烤漆防鏽處理 3.座椅可調整並具保護下背之設計 4.重量鐵片滑動平穩 5.具橡膠防護墊以保護地板及機器 6.主要訓練肌群：胸大肌 7.機器尺寸：長 150cm，寬 120cm，高 180cm 以上，槓片總重 110KGs 以上 或同級品以上之規格	1 台	108,000	108,000	體能訓練課程教學使用	運動休閒系	
168	電腦	1.主機： Core 2 Quad 2.33GHz(1333MHz FSB)或同級以上規格 2 螢幕： 19 吋彩色液晶顯示器 或同級以上規格器或	61 部	26,120	1,593,320	電腦教學使用	電算中心	

優先序	項目名稱	規格	數量 (含單位)	預估單價	預估總價	用途說明	使用單位	備註
		同級以上規格						
169	遠端硬碟管理系統	1.Server 主機系統 2.Client 端 3.乙太交換器	1 套	401,065	401,065	電腦教學 使用	電算中心	
合 計					31,882,587			

附表五

資本門經費需求圖書自動化設備規格說明書（*各項採購單價請參照臺灣銀行聯合採購標準）

優先序	項目名稱	規格	數量 (含單位)	預估單價	預估總價	用途說明	使用單位	備註
1	電腦	1.主機： Core 2 Quad 2.33GHz(1333MHz FSB)或同級以上規格 2.螢幕： 19吋彩色液晶顯示器 或同級以上規格	20 部	26,120	522,400	汰舊換 新館藏 目錄查 詢台、資 訊檢索 區，以及 多媒體 視訊區 之電腦	圖書館	
2	電子資源伺服器	1.中央處理器 T5120 8 Core 1.2GHz UltraSPARC T2 processor 或同級以上 規格 2.主記憶體 4GB FBDIMM (2 * 2GB) Memory 或同級以上 規格 3.硬碟機 146GB 10K RPM 2.5" SAS * 2 或	1 台	800,000	800,000	更換電 子資源 伺服器	圖書館	

優先序	項目名稱	規格	數量 (含單位)	預估單價	預估總價	用途說明	使用單位	備註
		同級以上規格 4.光碟機 8 x DVD+/-RW * 1 或同級以上規格 5.網路介面 Gigabit NIC 10/100/1000 * 4 或同級以上規格 6.電源供應器 AC PSU 720W *1 或同級以上規格 7.顯示介面 XVR-300 PCI-Ex8 Graphics and dual DVI-I * 1 或同級以上規格						
3	上退磁機	1. 嵌入/桌上型上退感應機 2. 提供視聽資料流通時，上磁及消磁之用	1 台	120,000	120,000	提供讀者現代化與科技化之多媒體借閱服務並確保視聽館藏之	圖書館	

優先序	項目名稱	規格	數量 (含單位)	預估單價	預估總價	用途說明	使用單位	備註
						完整性		
合 計					1,442,400			

附表六

資本門經費需求軟體教學資源規格說明書（*各項採購單價請參照臺灣銀行聯合採購標準）

優先序	購置內容（請勾選）						單位 (冊、卷)	數量	預估單價	預估總價	用途說明	使用單位	備註
	西文圖書	中文圖書	期刊	錄影帶	錄音帶	其他							
1			✓				批	1	2,000,000	2,000,000	增加外文期刊館藏	圖書館	外文期刊
2				✓			批	1	400,000	400,000	增加視聽資料館藏	圖書館	視聽資料 (DVD、 CD、VCD)
3	✓	✓					批	1	216,840	216,840	增加中外文圖書館藏	圖書館	中外文圖書
合 計										2,616,840			

附表七

資本門經費需求教學研究及學生事務與輔導相關設備規格說明書（*各項採購單價請參照臺灣銀行聯合採購標準）

優先序	項目名稱	規格	數量 (含單位)	預估單價	預估總價	用途說明	使用單位	備註
1	戶外移動音響組	1.專業前級混音器 +600w 以上後級擴大機 2.混音器+等化器 3.ATC 無線麥克風 4.裝機於行動機櫃 5.12 吋以上塑鋼外場喇叭及外場專用喇叭立架	1 組	125,000	125,000	社團活動使用	各社團學會	
2	音箱	1.40 瓦以上平均功率輸出 2.內建吉他前級模型 3.內建效果器 4.具多重輸出端子	1 個	23,000	23,000	社團練習表演使用	民謠吉他社	
3	電子琴	1.桌上攜帶電子琴 2.標準鍵盤 3.具錄音功能	1 台	15,000	15,000	社團練習活動使用	佳音社	
4	無線擴音機	1.可充電式 2.可自選模組 3.支援 UBS 功能	3 台	25,000	75,000	社團活動使用	各社團學會	

優先序	項目名稱	規格	數量 (含單位)	預估單價	預估總價	用途說明	使用單位	備註
5	數位繪圖板	1.尺寸 6*9 吋以上 2.含 OLED 顯示幕 3.雙向設計功能	1 台	11,000	11,000	社團練習活動使用	動漫畫研習社	
6	球棒	1.棒壘球專用鋁棒 2.34 吋烤漆 3.符合 BPF 1.20 安全標準 (ISF,ASA 協會認證)	2 支	15,000	30,000	社團練習活動使用	棒壘社	
7	活動吧檯	1.表演、比賽專用 2.硬質發泡塑料板 3.桌上型攜帶方便	1 座	37,000	37,000	社團練習表演使用	調酒社	
8	計分器	1.攜帶型電子式計分器 2.具向前向後計時模式 3.具音響效果	1 台	28,000	28,000	社團練習活動使用	各社團學會	
9	柳葉琴	1.紅木製 2.高音 3.附微調裝置.附弦.教本.撥片	1 台	15,000	15,000	社團練習表演使用	國樂社	
10	鋼琴	1.電鋼琴 2.88 標準鍵盤	1 台	25,000	25,000	社團練習活動	鋼琴音樂社	

優先序	項目名稱	規格	數量 (含單位)	預估單價	預估總價	用途說明	使用單位	備註
		3.具 USB 功能				使用		
11	豎笛	1.高音 2.標準鍵 3.黑檀木製 4.按鍵為鍍銅合金鍍銀	1 座	15,000	15,000	社團練習表演使用	管樂社	
12	烘培烤箱	1.溫度範圍： 5°C~250°C 2.具超高溫保護裝置 3.單盤單門以上 4.烘培適用烤盤約 46*66CM	1 台	55,000	55,000	社團練習使用	巧手點心社	
13	攪拌機	1.容量 1 貫(20L) 2.具轉速切換功能 3.附小缸	1 台	28,500	28,500	社團練習使用	巧手點心社	
14	薩克斯風	1.中音 2.管身金黃色烤漆 3.材質為青銅	1 支	30,000	30,000	社團練習表演使用	管樂社	
15	舞台箱	1.舞台專用魔術箱 2.具多功能魔術 3.攜帶型	1 座	12,000	12,000	社團練習表演使用	魔幻藝術社	

優先序	項目名稱	規格	數量 (含單位)	預估單價	預估總價	用途說明	使用單位	備註
16	數位相機	1.機型:彩色數位自動對焦相機，高感光夜拍功能，高感度廣角功能。 2.畫素：1000 萬 CCD 畫素(含)以上 3.彩色顯示器：內建 2.5 英吋(含)以上 TFT 彩色液晶顯示器	3 台	12,000	36,000	社團活動使用	各社團學會	
17	電腦	1.主機： Core 2 Quad 2.33GHz(1333MHz FSB)或同級以上規格 2 螢幕： 19 吋彩色液晶顯示器或同級以上規格	3 部	26,120	78,360	社團練習活動使用	各社團學會	
18	木偶	1.大型表演用木偶 2.18 吋以上 3.主角 1 支、配角 2 支	3 座	21,500	64,500	社團練習活動使用	布袋戲研習社	
19	數位互動式運動機	1.互動數位式 2.可供 2-4 人同時使用	1 台	14,452	14,452	社團練習活動	各社團學會	

優先序	項目名稱	規格	數量 (含單位)	預估單價	預估總價	用途說明	使用單位	備註
		3.具教學使用功能				使用		
合 計					717,812			

附表九

經常門經費需求項目明細表

優先序	項目	內容說明	預估金額	備註
1	研究	1.補助產學合作型暨策略聯盟型研究計畫	4,500,000	
		2.補助教師專利申請費用	300,000	
		3.獎勵教師發表專利	65,000	
		4.研究獎勵金	5,200,000	
2	研習	補助教師研習	2,060,000	
3	進修	獎助教師進修學位補助	110,000	
4	著作	獎勵教師發表期刊論文，提昇本校研究的質與量	2,500,000	
5	升等送審	補助教師升等外審費用	130,000	
6	改進教學	1.獎助教師改善教學－教學績效特優獎	480,000	
		2.獎助教師取得專業證執照獎勵金	48,000	
7	編纂教材	獎勵教師編纂教材相關費用	200,000	
8	製作教具	補助教師製作教具相關材料費用	200,000	
9	行政人員相關業務研習及進修	獎補助行政人員業務研習進修	200,000	
10	學生事務與輔導相關	社團博覽會	130,000	

優先序	項目	內容說明	預估金額	備註
	經費	幹部訓練	42,000	
		弘光運動風系列活動	60,634	
		社團指導老師	75,000	
11	其他	補助電子期刊、資料庫等訂閱費(例如：SCOPUS)	584,783	
12	<u>新聘教師薪資</u>	補助增聘教師之薪資	3,218,000	
13	<u>現有教師薪資</u>	補助現有教師之薪資	2,200,000	
合 計			22,303,417	

註一：本表請填列所有經常門經費預估項目，含新聘教師薪資、現有教師薪資、改善教學與師資結構之經費、行政人員業務研習進修、改善教學之相關物品(單價一萬元以下之非消耗品)、學生事務與輔導相關工作等項目。若有編列單價一萬元以下之非消耗品，請另填附表十之明細表。

附表十

經常門經費改善教學之相關物品(單價一萬元以下之非消耗品)明細表 (*根據單價一萬元以下之非消耗品詳細說明,各項採購單價請參照臺灣銀行聯合採購標準)

優先序	項目名稱	規格	數量 (含單位)	預估單價	預估總價	用途說明	使用單位	備註
	《未採購相關設備》							
合 計								

校長

教務長

總務長

學務長

研發長

會計主任

人事主任

校長方國權

教務長蘇弘毅

總務長田其虎

學生事務長陳玉舜

研發處研發長王茂齡

會計主任施佩宜

人事主任胡庭禎